

FORMA LINEA COLOR

NUESTRA PLASTICA

por LEON BENAROS

ALBERTO BRUZZONE

¡Qué fuerza y, al propio tiempo, qué poesía hay en la obra de Alberto Bruzzone! Cuando nos encontramos por primera vez con sus naturalezas muertas —aquellas plantas de cardo o de apio, esos modelos simples de los que él sabe extraer toda su intensa expresividad—, pensamos que solamente un maestro como Eugenio Daneri era capaz de obtener tanto de modelos tan humildes. Pero Bruzzone ha avanzado siempre en la conquista de una expresión personal, en la que ya está cabalmente instalado. Paisaje, figura, naturaleza muerta, son temas que le sirven de pretexto para extraer lo que hay en el modelo de patético, de tierno o de humano, según el caso, pero siempre con honda calidez. Su serie de adolescentes —intensa exploración psicológica y admirable obra de pintor, al propio tiempo— constituye el punto más alto de su actual labor de artista. Sus retratos, espiritualizados y hondos, satisfacen la necesidad del "parecido" (Bruzzone es un dibujante de primer orden), pero van más allá de la mera sujeción al modelo. Fuerza y ternura hay en esas adolescentes que Bruzzone ha sabido llevar a la tela, o ha trasladado al papel o al cartón en cualquiera de las técnicas que prefiere: óleo, carbonilla, pastel, etc. Muralista en potencia, hay no poco de sentido de mural en la materia y la ejecución de sus obras. Suelto en el trazo, fresco y espontáneo en la ejecución, Bruzzone es un artista serio y responsable, cuya obra vibrante cuaja ya en la serenidad de lo duradero.



ADOLESCENTE,
óleo
por
Alberto Bruzzone

VISITANDO GALERIAS

♦ En el interior, las galerías de arte van creciendo en la importancia y calidad de sus muestras. En Córdoba, por ejemplo, D'ELIA (Salón de Arte, calle San Juan número 1413) se está señalando por la cuidada selección de los pintores que exponen. Últimamente, se exhibieron trabajos del joven artista riojano Zalazar Johnson, artista sensible que ya en la figuración o en la abstracción (una forma de abstracción, sin embargo, que se apega al realismo mágico de la naturaleza, en la que la realidad suele asumir formas abstractas), logra decir lo propio, con su toque de poesía y misterio. Pintor, grabador, cuentista y poeta, Zalazar Johnson es una de las personalidades más interesantes en el mundo artístico y literario de la juventud cordobesa de hoy.

♦ La unión de la Galería Nueva con la Galería Rio-boo (Florida 948) promete excelentes frutos. Se proyecta una nueva exposición de Guzmán Loza, el artista riojano que dejó la guitarra por la pintura, y en cuya labor de "ingenuo" o "primitivo" de la plástica hay un gran encanto, que todos los críticos han destacado unánimemente, con la resonante consagración del artista.

LINEA
FORMA
COLOR

NUESTRA PLÁSTICA

por LEON BENAROS

SPILIMBERGO

Ha muerto Spilimbergo. El 17 de marzo, en su casita de Unquillo (Córdoba), murió este grande y excepcional pintor argentino. ¡Qué extraordinaria obra deja tras de sí! Su labor tiene gran valor en nuestra plástica, que sólo cada 100 años aparece un hombre como él. ¿Cómo encerrar en unas breves líneas todo su poderoso impulso? ¿Cómo hablar también de su rica diversidad? Sus grabados —como *La viuda* y su serie para *Las flores del mal, de Baudelaire*— son un portento de fuerza e imaginación. Estupendo dibujante, es un escultórico, un clásico, pero iluminado por todo el temblor de nuestros días. Por eso deja, entre sus líneas netas, los esbozos, las líneas tenues o intensas de la geometrización arquitectónica en que el tema se inscribe. Son incomparables en él sus figuras de grandes ojos, el diseño de unas manos, sus *terrazas*, dignas de un pintor del Renacimiento, pero con el moderno espíritu que bebió en el ejemplo de André Lhote. ¡Terrazas frente al mar; calles soleadas de un sitio sanjuanino; arrabales de Buenos Aires! Temas todos que tuvieron en Spilimbergo el gran pintor que los exaltó para siempre, poniendo orden en la alta pasión. Es el suyo un expresionismo de raíz latina, asistido por un inmenso amor a las formas renacentistas, todo ello vivificado por una visión personal, de poderoso e inconfundible sello. Spilimbergo ya está en los fastos de nuestro calendario civil, entre aquellos que forman y conforman lo más alto y puro del espíritu nacional.



MUJER DEL ALTIPLANO

óleo por

LINO E. SPILIMBERGO

VISITANDO GALERIAS

Las galerías parecen superarse en la calidad y carácter representativo de las muestras. Lascaux (Florida N° 290, primer piso) ofreció una hermosa exposición de los dibujos de Juan Carlos Castagnino para el ensayo que Ernesto Sábató escribió sobre el tango, trabajos que integran una bella carpeta de las ediciones "Centro Arte". A continuación, en la misma sala, Juan Batlle Planas ofreció una muestra panorámica de la naturaleza muerta a través de su obra. Batlle Planas es un exquisito del color, un poderoso imaginativo, a quien nuestro surrealismo debe muchos de sus momentos más altos en la plástica nacional.

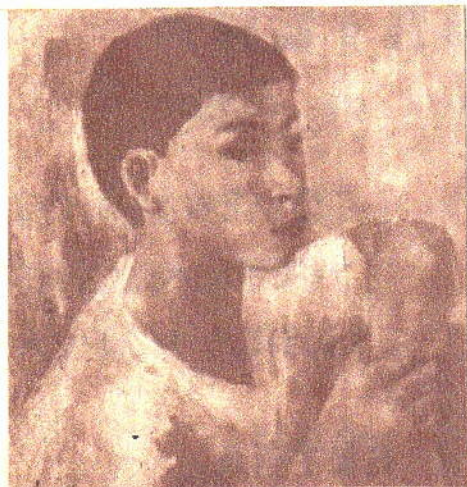
Se hace difícil seguir el intenso movimiento de la plástica argentina. Tan variado y rico es, tan apasionante por su pujanza y juventud. En la galería Lirolay (Esmeralda N° 368), León Ferrari muestra sus "Escrituras, alambres y manos". Artista plenamente instalado en el mundo de nuestros días, la obra de Ferrari ha trascendido ya nuestras fronteras. Sus esculturas aéreas, sus composiciones metálicas, que crean bellos espacios con formas de barroca imaginación, sus personalísimos grafismos, están sostenidos por una fina inteligencia, una sensibilidad aguda y una especie de gobernada audacia que encanta y atrae. Mundo espiritual, a la vez mágico y lógico, el de sus bellas creaciones que, por momentos, son —paradójicamente— una ordenada maraña en la que él sabe poner poesía.

por LEON BENAROS

RAMON GOMEZ CORNET

AÑO adverso al de nuestras artes plásticas viene siendo el de 1964. Hace poco murió Spilimbergo. Casi en seguida, el viejo maestro Ceferino Carnacini, "el pintor del Cabildo". Inmediatamente después, el escultor Bigatti. Ahora, el 9 de abril, Ramón Gómez Cornet.

Con Gómez Cornet se va un alto maestro de la plástica más auténticamente argentina, un verdadero pilar de nuestra pintura. Hombre moderno en su concepción plástica —porque lo fue, aunque muchos no lo adviertan— se lo contó entre los primeros en iniciar en nuestro país un movimiento de renovación. Pero, encariñado profundamente con el tema de sus criaturas humanas de Santiago del Estero, supo poner todo su hondo conocimiento de pintor al servicio de motivos humildes, de seres sufrientes que él ennobleció y retrató con su pincel, fijándolos para siempre en el cuadro. ¡Cuánta ternura, cuánto callado dolor hay en sus personajes! Sus criaturas interrogan, como preguntando la causa de tan adverso destino. La paleta del artista, sobria, densa, entrañable, opta por los ocre, los colores sobrios, aun sordos, sin estridencias ni efectismos. Callado, hondamente sincero, sin espectacularidad alguna, como el pintor era personalmente, así era también su obra. Sus dibujos, de líneas aparentemente simples, resultan profundos estudios, sensibles y escuetos, de los seres que llevó al papel o a la tela. Obtiene de pronto, con su pincel, bellas calidades apocelanadas, dignas de un gran artista. Obras como "La urpila" —hoy en el Museo Nacional de Bellas Artes —honran cualquier museo del mundo. Gómez Cornet expuso en 1942 en la galería Wildestein, de Nueva York. En 1937 obtuvo el Primer Premio Nacional de Pintura. En 1946, el Gran Premio Nacional. Está representado, en el país, en el Museo Nacional de Bellas Artes; Museo Municipal de la Ciudad de Buenos Aires (Concejo Deliberante), así como en diversos museos de provincia. En el exterior, en el Museo de Arte Moderno de Nueva York, etc. Nada de ello lo envaneció. Fue un auténtico artista, alejado de todo brillo vano, entrañable y profundo. Había nacido en Santiago del Estero, el 19 de marzo de 1898.



YAYO
óleo por
RAMON GOMEZ CORNET

● VISITANDO GALERIAS

YAHBES, la galería de arte (Santa Fe 1162), ofrece una muestra del maestro Eugenio Daneri. Gran lección la de su pintura. Por encima de modas y tendencias, Daneri se sostiene por la solidez, sinceridad y verdad de su concepto plástico, por su sobria paleta, por el clima que consigue con modelos humildes, alrededor de los cuales crea una atmósfera de intimidad. Fuerza expresiva, honestidad, riqueza cromática en la aparente economía de tonalidades, dan permanencia a esta pintura, que no es de ayer ni de mañana, sino de siempre.



En el Museo de Arte Moderno de la Ciudad de Buenos Aires (Corrientes 1530) 9º piso, es decir, en el propio edificio del Teatro San Martín, en el que el Museo funciona, con sus magníficos ambientes, se expuso la muestra de "Pintores uruguayos de hoy". Están representados Vicente Martín, Jorge Páez, Agustín Alaman, Jorge Damiani, Nelson Ramos, Norberto Berdía, Washington Barcala y José Gamarra. Dentro de la diferenciada personalidad de cada uno de ellos, la muestra se singulariza por su excelente calidad. Vicente Martín —cuyo nombre ha trascendido ya internacionalmente— es uno de los que mayor interés despiertan.

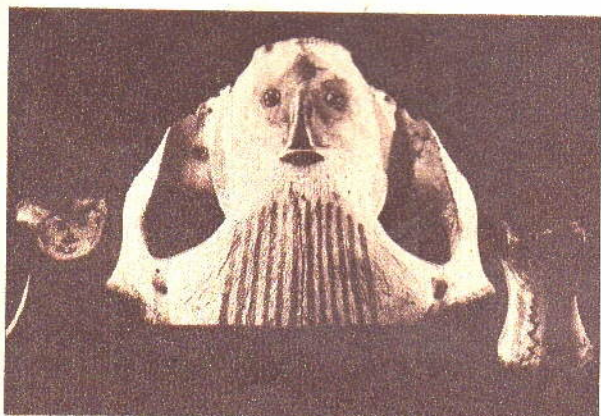
LINEA
FORMA
COLOR

NUESTRA PLÁSTICA

por LEON BENAROS

BRUNO LOPEZ

¿Quién es Bruno López? Visitando una vez Santa Rosa (La Pampa) nos anoticiamos de su existencia. Era un artista popular, que no había trascendido todavía sino entre un reducido círculo de aficionados y curiosos. Allá, junto a una seca laguna, en el camino de Santa Rosa a Winifreda, Bruno López tenía un almacén. El más raro almacén que hayamos visto en nuestra vida. Porque todo él estaba poblado de extraños huesos, que Bruno López pintaba con lujosa imaginación. Aprovechando, pues, la forma de huesos secos, recogidos por ahí, el artista realizaba lo que él llamaba sus "huesitos", verdaderas "huesoculturas", auténticas obras de creación en las que lograba transfigurar el material humilde. Media cabeza descarnada de un caballo o una vértebra, le daban motivo para imaginar, desde ese punto de partida, formas originalísimas y verdaderamente fabulosas, llenas de personal sentido de creación. En sus soluciones plásticas, sin proponérselo, Bruno López venía a coincidir, de pronto, con un Picasso, o con un Batlle Planas. Enviamos no hace mucho a la casa del artista a Jorge Prelorán —notable fotógrafo y cineasta—, enfervorecido de entusiasmo, documentó más de 500 piezas, con diapositivos en colores. Algunas de ellas han sido enviadas a LIFE y es posible que en Estados Unidos de Norteamérica se exalte un día la obra de Bruno López, que ha fallecido no hace mucho. El supo buscar la forma, continuar la obra de la naturaleza con auténtico sentido de artista, aprovechando lo dado para crear lo casi increíble... Algunas de sus obras se conocieron a través de un reportaje que le hicimos en el diario "Noticias Gráficas" y de las muestras que le organizamos en las galerías "Plástica" y "Pizarro". La Pampa tendrá que honrar alguna vez la memoria y la obra de este artista popular que tuvimos el honor de "descubrir" para el público de Buenos Aires.



HUESO ESCULTURAS

de Bruno López.

El trabajo del centro está realizado con la parte ósea de media cabeza de caballo.

VISITANDO GALERIAS

- Al escribirse estas líneas, el joven pintor Borda y la joven y talentosa Mabel Rubli —dos valores de nuestra plástica— parten a Francia, becados durante seis meses. Milagros del importante Premio "Georges Braque"...
- LUIS GOWLAND MORENO expone en Galería Van Riel (Florida 659). Sus hermosos "collages" —dinámicos, sorprendentes, plásticamente equilibrados, a pesar del ritmo de vorágine que por momentos les imprime— son una demostración de que el artista ha sabido actualizar su visión pictórica. Conocido por sus bien pintados temas ciudadanos de otros tiempos, sus casas, sus techos, Gowland Moreno resuelve un día volver a los audaces veinte años, sin olvidar, por supuesto, su experiencia de artista. Y así arranca de las paredes afiches del día anterior, y aprovecha las texturas ocres, que el engrudo, en contacto con la pared, ha dejado en el envés del cartel callejero, y corta, combina y pega un pintado sol de rayos rectos, disponiendo los fragmentos con armonioso buen gusto, o hace besarse dos pájaros de un affiche de violento amarillo, en repetida imagen sorprendente... Arte auténticamente joven pero maduro el de Gowland Moreno. Sabemos que ha sido invitado a Estados Unidos de Norteamérica, para integrar una corta muestra muy selectiva de artistas de hoy. Venturoso destino el suyo, que sabe devolver juventud espiritual al paso de los días y dar testimonio de su hoy, con plástica juvenilmente madura, como la que sus "collages" denuncian...
- BRUNO VENIER expone sus "pinturas 1964" en la Galería "De las Artes" (Córdoba 947). Su obra suma fuerza y delicadeza. Un sabio "deshacer" confiere calidad poética a sus arquitecturas, a sus entresonados temas de ciudad. De rigurosa formación, en no poco debida al maestro Spilimbergo, Venier es sobre todo un temperamental, que hace del gozo de pintar un impulso al que se dirige la mano, por supuesto que ya educada... Sobre las superficies de una paleta grave y a veces sorda, vibran, con romántica fineza, los rojos y azules, componiendo una pintura de acordes beethovenianos, fuerte y delicada a la vez.
- MARIA LUISA LAMELA ofrece en sala V, Van Riel (Florida 659), su primera exposición: abstracciones ordenadas en bellas cuadrículas, con zonas de empaste sabroso. Parece la suya un alma ganada por el rigor de la geometría como pasionalmente incendiada de romanticismo. Su muestra es seria, fuerte, responsable. Hay detrás de su obra una artista en plena búsqueda —¿qué artista no lo está?—, pero que comienza con firme base a recorrer su propio camino.

FORMA  LINEA
COLOR

NUESTRA PLÁSTICA

por LEON BENAROS

"MATE":

UNA ESPLÉNDIDA Y VALIOSA CARPETA DE ARTE

- 20 CUADROS (10 A TODO COLOR Y 10 A UN COLOR) DE DIEZ DE NUESTROS MÁS COTIZADOS ARTISTAS.
- INFORMACION Y GRACIA CRIOLLA DE LA INTRODUCCIÓN Y COMENTARIOS DE AMARO VILLANUEVA.

QUIEN dice "mate" dice tradición... La palabra —de raíz quichua— designa la calabacita en que se sorbe la infusión nativa y, por extensión, también lo que se bebe... Los viajeros ingleses de la época de la Revolución de Mayo solían quemarse los labios con la bombilla caliente, pero no dejaban de aficionarse a la costumbre. Un italiano, Paolo Mantegazza, dejó noticias sobre "el lenguaje del mate". Por cierto que cebarlo frío es desprecio, y el bravo Viejo Vizcacha no perdonó la vida —¡bárbaro el hombre!— a la mujer que en día se lo cebó algunos grados por debajo de la temperatura de reglamento... Ya en el albeo de la libertad, el poeta Bartolomé Hidalgo, con patriótica insolencia, decía a los dominadores: "Cielito, cielo que sí, / guárdense su chocolate, / aquí somos puros indios / y sólo tomamos mate".

En grabados antiguos, en pinturas del pasado nacional, el mate suele ser elemento constante que pone una nota criolla en el diseño. Toda una tradición revive cuando, pintando la sociedad porteña de allá por 1833, el francés César Hipólito Baule realiza grabados de tan encantador aire poético y documental como "Dama porteña por la mañana", dama, por supuesto, de pelo larguísimo abierto en bandó y vestido largo, de grandes mangas abullonadas, porteñísima niña que se desayuna con el mate de costumbre. El gran pintor Monvoisin nos dejó también su impresionante documento artístico de un soldado de la época de

Rosas, en el momento en que, negligentemente echado, personaje sorbe el mate de campamento.

Bien viene ahora esta espléndida carpeta de gran tamaño, titulada "EL MATE" y editada por la editorial del mismo nombre, de la Capital Federal. Lo primero que se observa es la responsabilidad, buen gusto y excelente realización del trabajo. La carpeta (de medida 45 por 33 centímetros) contiene 20 ilustraciones a toda página y algunas viñetas. De las 20 ilustraciones mayores, diez son a todo color y diez a un color. Los ilustradores han sido elegidos entre nuestros más cotizados artistas: Alonso, Basaldúa, Batlle Planas, Berni, Butler, Castagnino, Grela, González, Policastro, Schurjín, en orden alfabético. De ellos, el más nuevo es González, quien por su calidad plástica, bien merece la oportunidad de codearse con tanto artista consagrado.

¿Qué decir del prólogo y comentarios de Amado Villanueva? El autor de "La mano y otros cuentos", "Crítica y pico", "Versos para la oreja" y "Son sonetos", es uno de nuestros prosistas y poetas de más gracia criolla, de idioma más original y de más aguda penetración. Autor, por otra parte, de un libro titulado "Mate", en cuya segunda edición (Fabrill Financiera) se agota prácticamente la materia, es el más acreditado e informado *materólogo* que podemos lucir...

Villanueva hace un *panorama* en el prólogo que



título "El mate a través del arte", y comenta cada una de las ilustraciones especialmente realizadas, colocando a cada lado de una de ellas la nota sabrosa y pintoresca con que sabe glosarla, en páginas como las tituladas "Mate de juguete", "Mate en la vereda", "Mate de conventillo", "Vieja santiagueña con mate", "Mate en el patio familiar", "Mate del estribo", "Amor y mate", "Carnaval y mate", "Mate de bienvenida" y "Mate costero". Todo el texto está traducido al francés e inglés —juntamente con la versión castellana— y de cada artista ilustrador se publica la biografía, igualmente traducida, con una fotografía excelente.

Se han dado cita, en este caso —recalcamos—, nombres de gran prestigio en la plástica argentina: Horacio Butler, maestro de admirable rigor constructivo y cabal saber pictórico; Héctor Basaldúa, verdadero poeta de nuestra plástica, pintor excepcionalmente valioso en la evocación de temas del suburbio porteño; Juan Batlle Planas, grabador excepcional y pintor de mágica raíz surrealista; Antonio Berni, consagrado internacionalmente en Venecia, renovado siempre en su gran obra de pintor y dibujante; Enrique Policastro, el dramático pintor de nuestro campo y de temas del norte, que imprime siempre hondo contenido humano a su labor; Juan Carlos Castagnino, estupendo dibujante, cuya ágil línea, de poética y liviana gracia y señalada fuerza, lo pone entre nuestros primerísimos artistas, tanto como en-

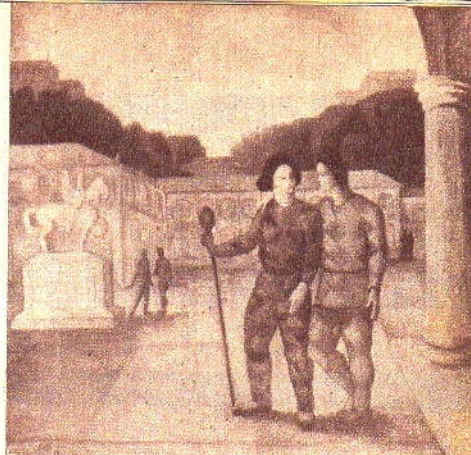
tre nuestros pintores y muralistas más valiosos; Carlos Alonso, el joven dibujante de nervioso y expresivo trazo, que triunfó con su "Don Quijote" y su "Martín Fierro"; Juan Grela, expresionista de fuerte raíz popular, que lleva a una especie de tierna caricatura, llena de compasión por sus seres, los personajes de sus dibujos; Raúl Schurjín, que poetiza sus costeritas de inmensa ternura en la faz, las que toman mate juntando sobre el suelo sus pies tímidos y vueltos hacia adentro, sorbiendo, con un rostro en que el artista borra ciertos rasgos para acentuar otros, la bombilla de los pobres; y Roberto González, joven pintor de seguro destino, cuya línea de gran vigor expresionista, lo pone desde ya entre los seguros valores de nuestra plástica.

Con notable éxito, la Galería Rioboo-Nueva expuso los originales de esta hermosa carpeta, de la que se han editado ejemplares para colección, y en cuya realización han intervenido con igual amor y eficacia artistas y artesanos: los nombrados ilustradores, las impecables prensas de Francisco A. Colombo, Lesague y Tecograf Litografía. Todos, artistas, grabadores e impresores, han puesto empeño en dar coronación a una obra de belleza, destinada, por su tema y su calidad, a honrar con su presencia hogares, peñas y bibliotecas, a convertirse en regalo valioso y gentil, a ser presente adecuado para atravesar los anchos océanos y poner una cálida presencia argentina en cualquier lugar del mundo.

LINEA
FORMA
COLOR

NUESTRA PLASTICA

por LEON BENAROS



"Arlequines de la ciudad barroca",
óleo por S. A. Galli.

GALLI

UN pintor joven, ¿también un pintor a destiempo?, S. A. Galli —pintor y arquitecto— llega de Europa. Ha vivido en antiguas ciudades, exaltadas por el prestigio de una tradición histórica y literaria. Conoce bien Verona, Ravena... La sutil armonía de Florencia, el recuerdo de Venecia, se le han prendido en el alma como sustancia de su sangre. El mundo veneciano de la "comedia del arte", de los artistas improvisadores de ayer parece alentar en algunas de las telas que presenta en la Galería PEUSER (Florida 75), de Buenos Aires. Galli es un sensible, un lírico. Sus arlequines, sus payasos, están tratados por momentos con una técnica post-impressionista, en la que subyace la lección de los antiguos maestros del Renacimiento. Las sucesivas y livianas capas de color, los verdes transparentes, los azules, los ocres (por momentos de calidad fluida y casi acuarelas) denuncian a un enamorado de su oficio. Es un pintor figurativo con felices momentos de modernidad —de pintura de siempre— junto a algunos instantes de vacilación. Las sólidas arquitecturas de las antiguas ciudades que él bien conoce aparecen frecuentemente como fondo en sus cuadros, aunque modificadas y transfiguradas, poniendo cierto orden clásico en la inquietud romántica del artista. Una exposición quizá extemporánea para los ojos acostumbrados a la audacia y el ímpetu de lo nuevo, pero digna y por instantes excelentes en esta primera muestra.

VISITANDO GALERIAS

■ Ya no puede hablarse de florecimiento, sino de verdadera fiebre de galerías nuevas en Buenos Aires. Las hay con todas las características y con todos los matices en su especialización. A las ya tradicionales y prestigiosas, se suman las juveniles, las pequeñas, las casi familiares, aun las nacidas de un noble impulso de parte de firmas comerciales, que quieren devolver en cultura algo de los beneficios que la industria o el comercio les produce en el país.

■ PEUGEOT

Inauguró su Salón Internacional de Arte, en Florida 350. El director de la Galería es el pintor Alejandro Lanoel. Promueve "A.L.A.". Asociación Libre de Arte. La Directora de Relaciones Públicas de la empresa es Judith Arteaga

Paz de Echeveste. La inauguración contó con un brillante aporte: grabados de ANTONIO BERNI (sus hermosos y fuertemente expresionistas "collages" entintados); óleos y bellas monocopias de DEMETRIO URRUCHUA; óleos de BRUNO VENIER, que añaden a su sentido constructivista el impulso romántico de su paleta, enriquecida por gamas nuevas; óleos de RAUL SCHURJIN, de frescas tonalidades y empastes jugosos. Los personajes de la serie de "Ramona Montiel", de Berni, conseguidos mediante la inteligente aplicación de elementos de la vida diaria: plantillas de chapas perforadas, llaves, etc.; las figuras de grandes ojos de Urruchúa, por momentos con tendencia a lo mural, particularmente interesantes en las monocopias; las naturalezas muertas de Venier, con sus tonos bajos, exaltados por un rosado o un ocre; las tiernas "costeritas" de Schurjin, dan dignidad a este Salón de PEUGEOT, que se inicia bajo tan importantes auspicios. Luego de algunas exposiciones, las obras seleccionadas —una por pintor— se expondrán en Francia. Al mismo tiempo, se organizará en el interior un Salón PEUGEOT de artistas que expondrán en las provincias y luego harán llegar las obras seleccionadas a Buenos Aires. Algo pues que, en todo sentido, marcha "sobre ruedas"...

■ OSVALDO BORDA

El pintor premiado en el importante certamen "Georges Bracque", y MABEL RUBLI, grabadora premiada en el mismo concurso, están con un pie en el estribo para irse a París. Pero sucede que la beca les paga la estada de seis meses en la capital de Francia y el regreso a la Argentina, pero no les paga el viaje de ida. ¿Qué pueden hacer en este caso los becarios sin 70 u 80.000 pesos para pagar los gastos de traslado al lugar de sus estudios? Hay que buscar una solución. La disyuntiva es dramática: o pagarse el viaje de ida con propios recursos —y si no los hay?— o quedarse sin ir a París...

■ KALA

Una pequeña galería de arte llevada con inteligencia y saber. Su dirección: Montevideo 467, Buenos Aires. La galería informa y asesora. En sus presentaciones es frecuente, junto al cuadro importante, el estudio de taller, el ilustrativo antecedente del nacimiento de un cuadro. Todo esto es del mejor sentido didáctico y ayuda a entender y apreciar mejor la obra del artista.

LINEA
FORMA
COLOR



NUESTRA PLÁSTICA

por LEON BENAROS

MARIA CRISTINA GOMEZ

¿CÓMO ha podido María Cristina Gómez, en una edad tan juvenil, cuajar en un oficio tan rodondo, expresar tan intensamente un mundo personalísimo, convertirse —y lo decimos con entusiasmo— en una de las grandes grabadoras argentinas del momento? Lo primero que sorprende en su obra es su extraordinaria potencia, la seguridad de sus medios expresivos, la madurez de la concepción plástica. Es una *expresionista*, pero no pretende encasillarse en ningún *ismo* determinado. Expresa lo suyo con tanta honradez y verdad, con tal impacto, que parece mentira que ese mundo vigoroso y avasallante haya salido de las manos de la criatura frágil y juvenil que es María Cristina Gómez. Inclusive, hay en su obra consciente experimentación del material. Al linóleo suele unir la madera plástica, sobre la que imprime texturas que luego le dan, en la prueba de la xilografía, finas y extrañas calidades suaves, de aspecto litográfico. Temas de la niñez abandonada, asuntos con mariposas y con aquellos insectos de hermoso color verde claro pero picazón insoportable que los niños llaman "gata peluda", están en sus motivos recientes. Chicos detrás de una reja, en xilografías en colores, de tres tacos. Y todo con dominio del dibujo, con honrada economía de medios, con novedad en el desarrollo. Y con esa seguridad admirable de quien nace ya con duende. Porque, aunque tras María Cristina Gómez se advierte la joven artista que experimenta el material hasta extraerle al máximo sus posibilidades expresivas, todo parece en su obra fresco y como recién nacido, sin la fatiga de la creación. Es confortante saber que estamos ante un valor que será definitivo en nuestra plástica, pues comienza con tan firme paso.

Linóleo por María
Cristina Gómez.



VISITANDO GALERIAS

• Las colecciones privadas del país adquieren una importancia cada vez mayor. Muchas de ellas alcanzan ya resonancia en el extranjero. Mostrarlas es un deber. La *Galería del Centro por la Libertad de la Cultura* (Montevideo 668, primer piso) ha comenzado brillantemente sus actividades con una muestra de ese origen.

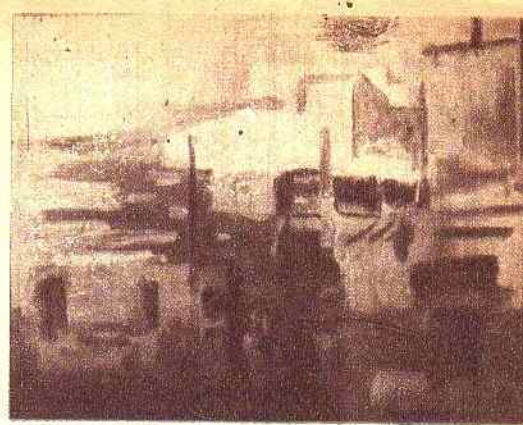
• *Aída Carballo* es una artista excepcional. Grabadora extraordinaria —recordamos aún sus temas de niña con paloma, de adolescente que lleva un trágico animalito sobre el pecho— quizá una rata—, evocadora de calles llenas de misterio y soledad. —¡Qué mundo!, le comentó alguna vez el maestro Larrañaga—. Grabadora del mundo tremendo de los alienados, es, al mismo tiempo, una brillante ceramista. Baste saber que ha sido maestra de valores como Lanús. Las sutilezas y hermosuras que da el horno, pero el artista sabe dirigir y prever, están a la vista en la bellísima exposición que realiza en la galería *De las artes* (Avda. Córdoba 947). Exposición magistral de una gran artista.

• A partir del 13 de julio, la misma *Galería de las artes*, ofrecerá una muestra del gran pintor uruguayo *Joaquín Torres García*. Este pintor hizo trascender al plano internacional la pintura rioplatense, como otros pocos elegidos. Los cuadros son de la colección del crítico Julio E. Payró y sus familiares. Vale la pena verlo. El autor de la teoría *constructivista* sigue siendo, después de muerto, uno de los grandes pintores de América.

LINEA
FORMA
COLOR

NUESTRA PLÁSTICA

por LEON BENAROS



MOTIVO URBANO
óleo por Abraham Silberman

SILBERMAN

PUEDE TRAZARSE ya una geografía pictórica de Buenos Aires, con las muy diversas interpretaciones plásticas que se han dado del centro y de los barrios, de la ciudad vista desde sus techos, desde sus plazas y paseos. Una exposición de esa naturaleza sería un sorprendente redescubrimiento de la fisonomía porteña.

Abraham Silberman se suma con dignidad a la pintura de tema ciudadano. Sus exposiciones en Galería Van Riel, en Witcomb, en el Museo y Academia Municipal de Bellas Artes de Tandil, han ido mostrando de qué modo su sentido inicialmente descriptivo de las arquitecturas ciudadanas —una quinta, una casa antañona— ha ido dejando paso a

un despojamiento, a una esencialidad pictórica que va más a los valores puros de la plástica que a la prolija descripción del objeto. Dueño de una evidente intrepidez, fruto de una ejercitada maduración, Silberman es suelto y fresco en su factura pictórica, rico de color, enérgico y a la vez poético en sus visiones de la ciudad, ya se trate de un rincón boquense, un aspecto del parque Lezama o del barrio de Flores, un tema de la Avenida General Paz, una terraza o el tema de "la casa color del tiempo", como ha bautizado poéticamente una de sus obras. Sostenido fervor, despojamiento y esencialidad en las formas —que alcanzan, a veces, los límites de la abstracción, pero sin perder por ello calidez ni apoyo referencial a un tema—, hacen de Silberman un artista consciente, que recorre un seguro y digno camino.

VISITANDO GALERIAS

SOBISCH

En la Galería Internacional de Arte Lascaux (Florida 890, primer piso), expuso Enrique Sobisch. De Mendoza —como Carlos Alonso, con quien tiene no pocos contactos en materia del sentido de su expresión artística— Sobisch es dueño de un excelente dibujo intenso y fuerte, y de una paleta de pintor orientada hacia la captación del mundo americano. Un reciente viaje a México lo adentró en las posibilidades de la pintura mural, en que Sobisch tiene posibilidades excelentes. Con acierto, Emmanuel Carbalho ha dicho de la obra de este pintor: "La pintura de Sobisch se aparta de las dos academias que fatigan a crecido número de pintores: el realismo en retirada y el abstraccionismo, moda y modo. No es ni relamida copia servil de la realidad, ni pureza compacta que impide la más leve penetración del mundo problemático del hombre".

RAMIRO DAVALOS

Vuelve Ramiro Dávalos a mostrar su obra en Galería Van Riel (Florida 659). ¡Qué fuerza, qué potencia, y a

la vez qué fineza, qué calidad la de su obra reciente! Es ya todo un pintor, cabal y personal. En el gran camino de la pintura americana en que hay que destacar nombres como Gertrudis Chale y Leónidas Gambartes, Ramiro Dávalos se coloca ahora airesamente, con una obra plenamente alcanzada. Es con verdadero entusiasmo que vemos la labor reciente de este artista, a quien hemos seguido hasta poderlo apreciar en su momento de ahora, producto de una serena y honda maduración. Tanto en sus ocos dorados como en sus azules encendidos, en sus dibujos como en sus óleos, Ramiro Dávalos alcanza una hermosa plenitud de artista. "Noche estrellada", "Noche de luna en Molinos", "Caminantes en la puna", son, entre otras, obras que lo colocan entre los artistas que con más verdad y autenticidad se aplican a develar, en función plástica, el alma de América.

JOVENES CONSAGRADOS

En la Galería Plástica (Florida 588) se ofreció una interesante muestra: "Primeras obras de jóvenes consagra-

dos". La integraron Aizenberg, Borda, Cañas, Carreño, Chab, Dávila, Deira, De la Vega, Demirjian, Krasnopolsky, Macció, Mazza, Morón, Noé, Peluffo, Polesello Pucciarelli y Seguí. Diversidad de temperamentos y de caminos, pero ponderable calidad pictórica siempre. Jóvenes artistas de personalidad indudable todos ellos, es una especie de certificación de sus respectivas vocaciones el seguirlos mediante esta muestra, en algunos aspectos de su evolución artística. Hay, por ejemplo, distancia entre el primitivo surrealismo de Víctor Chab y su mundo actual, de formas dentadas y ricas de materia, con bellas veladuras. El joven adolescente Jorge de la Vega, que conocimos ensayando su aproximación a Derain y Modigliani, no es el de hoy. Aizenberg, con su mundo fantástico de altos edificios obsesivos de ventanas minúsculas, ha hecho también su camino. Es confortante hallar en todos y cada uno de ellos el hilo de una vocación felizmente desenvuelta, que hace del conjunto un núcleo que representa bien la dignidad, el valor, la novedad de la joven pintura argentina.

FORMA **LÍNEA** **COLOR**

NUESTRA PLÁSTICA

por LEON BENAROS

DUCEMELIC

HACE ya tiempo que el joven pintor croata Zdravko Ducmelic se halla radicado entre nosotros. Totalmente asimilado, en su retiro de Mendoza, es ya un pintor de la plástica argentina. Ducmelic comenzó dando las imágenes dolorosas de la Europa sufriendo. Su paleta baja reflejaba, con patética expresividad y formas a veces goyescas, todo el drama de la postguerra. En nuestro país, su visión plástica se fue haciendo más amplia, más optimista.

Finísimo dibujante, artista de línea en que se suman la elegancia del trazo y la fuerza comunicativa, es capaz como pintor de las refinadas texturas y la sutileza de las gamas. Un dibujo bien sabido da sostén a su obra, que se vuelca hacia la modernidad sin excederse, sin embargo, ni caer en lo desafiado o efímero. Artista responsable y severo con su propia labor, sin escándalo ni ruido va cimentando una obra valiosa, sostenida por un rigor inteligente que no se abandona a lo fácil. Del expresionismo inicial se mantiene en Ducmelic cierta tónica, ahora enriquecida por lo constructivo de la lección cubista. Desde 1949 —año en que Ducmelic llegó a la Argentina— hasta ahora, una segura maduración da a sus maternidades, a sus cabezas femeninas, a los caballos en que este artista hace pie para su expresión plástica, una refinada, trabajada y moderna belleza que ha llamado, con justicia, la atención de la crítica más exigente.



FIGURAS
por Z. Ducmelic

VISITANDO GALERIAS

- Excepcional fue la muestra que ofrecieron en Galería Internacional de Arte Lascaux (Florida 890, primer piso) CARLOS ALONSO, GONZALEZ y MARTINEZ HOWARD. Tres jóvenes y admirables pintores y dibujantes expresionistas, a cuya muestra acompañó un poema de Armando Tejada Gómez. Los tres artistas están en un momento de excepcional expresividad, de audacia pictórica y libertad expresiva que lleva hasta la patética exasperación el mensaje de cada uno. Un mensaje de intensa calidad humana, pero también de alta validez plástica en sí.
- En "Riobóo-Nueva" (Florida 948), LEONOR ALBARELLOS se presentó con una muestra fuerte y sugestiva, en la que el crítico Córdoba Iturburu advirtió "una reminiscencia de remotas vidrieras tradicionales". Con todo, no se vea en esta obra la inmóvil belleza de una vidriera bizantina, sino la problemática tumultuosa y conflictual de nuestros días, vertida en formas expresionistas que parecen faceter cada obra, como queriendo someter el caos a un rigor geométrico, a un ordenación que lo sosiegue. Obra de cumplida artista es la de Leonor Albarellos, de oficio depurado y con algo que decir...
- Vuelve JUAN BATLLE PLANAS, con la siempre mágica sugestividad de su obra, a poblar las salas de la galería "Nice" (Bartolomé Mitre 1764). Una nueva muestra de la riqueza imaginativa y la belleza y refinamiento que ponen a este artista en el primer plano de la plástica nacional.

LINEA
FORMA
COLOR

NUESTRA PLÁSTICA

por LEON BENAROS



EL PINTOR ROBERTO ROSSI
EN SU TALLER

ROBERTO ROSSI

¡QUÉ FINEZA, QUÉ delicada elegancia, qué señorío y espiritualidad hay en la pintura de Roberto Rossi! Sus alargadas botellas, sus cafeteras estilizadas, sus frutas, apenas aludidas plásticamente, sus antiguos molinillos de café, son puntos de apoyo para una realización eminentemente artística, transfiguradora, que busca lo esencial del objeto, sus valores expresivos y no meramente representativos. Pero se engañará quien piense que a Roberto Rossi no le interesaba el dibujo fiel, el documento. Por el contrario, era ya un pintor de fama cuando decidió acercarse al maestro Centurión, para ajustar severamente las líneas del dibujo. En posesión ya de todos los secretos del diseño, se aplicó a su pintura

altamente poética, fina y musical, pero sostenida por un sabido y profundo dibujo que le da base y solidez.

Amarillos cantantes, morados nacidos en algún fresco pompeyano, verdes jugosos, en gradaciones sutiles, forman esa atmósfera ensoñativa y delicadísima, de hondo lirismo y exaltada luz, en cuyo mundo Roberto Rossi creaba sus finísimas obras.

Ausente en la plenitud de su talento, sus personalísimas naturalezas muertas, sus simplificados y poéticos paisajes, su luz, su obra toda, dan testimonio de un pintor que tiene ya su lugar —y alto y permanente— en la plástica argentina de todos los tiempos.

VISITANDO GALERIAS

■ Gran pintura la del maestro uruguayo Joaquín Torres García. Gran pintura y vida ejemplar. Las obras del gran artista uruguayo —pertenecientes a la colección del crítico Julio Payró—, expuestas en la Galería "De las Artes", Córdoba 947, vienen a confirmar la permanencia de su constructivismo. Sus composiciones abstractas, de colores sobrios, graves, tienen esa especie de cristalización viva y definitiva de lo que, siendo moderno, tiene vocación de permanencia, vocación clásica, de un clasicismo actualizado y nuevo. En el Uruguay, Torres García ha hecho escuela. En París, su obra es estimada y admirada. Pintura de hoy es la suya, glosadora de ciertas conquistas del cubismo, pero diferenciada y personal.

■ Nicolás Rubio expuso también en la "Galería de las Artes". Dibujante de gran oficio, expresionista de fuerte impacto, llamaron la atención tanto sus dibujos a tinta china como las interesantísimas ediciones para bibliófilos que presentó en su exposición con impresiones hechas con tipos de madera es-

pecialmente labrados, con una encantadora técnica artesanal y originalidad y fuerza en todo lo suyo.

■ Verdaderamente estupenda la exposición de "Grabadores japoneses de hoy", realizada en "Plástica, Galería de Arte" (Florida 588). ¡Qué exquisitez, qué purísimos valores en la muestra! Hubo mucho que aprender de estos sutiles artistas japoneses que llevan al mensaje de hoy una tradición de muchos siglos.

■ En la "Galería de Arte Carrillo" (Sarmiento 633, Rosario, provincia de Santa Fe), expusieron J. Greña G. y Hugo Padeletti. Dos artistas de depurados valores, que acreditan una galería del interior. Desde hace un tiempo, puede demostrarse ya que no todo el arte nace y vive en Buenos Aires...

■ En la Galería Canziani (Montes de Oca 1018) expuso Carlos Veneziani. Veneziani es un lírico, un sensitivo de la raza de los Victorica. De ahí la sinceridad, la hondura y vibración lírica de su idioma plástico.

ESTANISLAO GUZMAN LOZA

Hace poco tiempo charlábamos con Guzmán Loza en su nueva y admirable muestra de Galería Riobbo-Nueva (Florida 948). Se renovaban los éxitos del maestro. Ahora, desde La Rioja, nos llega la penosa e inesperada noticia de su muerte. Guzmán Loza fue un magnífico ingenuo. Lo hallaban parecido al aduanero Rousseau, pero él no conocía al artista francés ni se encontró parecido, cuando se lo descubrieron. A pesar de la apariencia mágico-documental, sus telas son totalmente imaginadas, compuestas, según nos lo manifestó. Es claro que los elementos con que las componía se iban decantando lentamente en su sangre. ¡Cuánta pureza, cuánta belleza inmóvil, inocente y como a la espera del milagro, hay en sus telas! Aire transparente de La Rioja, casas en colledad, vacas con alma de libro infantil que él llevó a sus cuadros ahí están, para siempre, proclamando el nombre del maestro.

Guzmán Loza había leído, y no había elogiado, el artículo que le dedicamos en esta sección de la revista FOLKLORE. Nos consuela haberle dado aquella alegría.

VISITANDO
GALERIAS

■ L. MULHALL GIRONDO

A las importantes galerías que se van incorporando al floreciente movimiento plástico, ya no sólo de Buenos Aires, sino de gran parte del país, se incorpora ahora una nueva: *Galería El Sótano* (Esmeralda 911), inaugurada en la Capital Federal con una muestra de jerarquía: la de Laura Mulhall Gironde. Esta pintora ha visto nuestro paisaje —sobre todo el pampeano y patagónico— con una síntesis avanzada, fuertemente expresiva, diríamos exasperada, reducida a lo esencial. Esta nueva muestra denuncia su sostenida y noble calidad pictórica.

■ LEONOR VASSENA

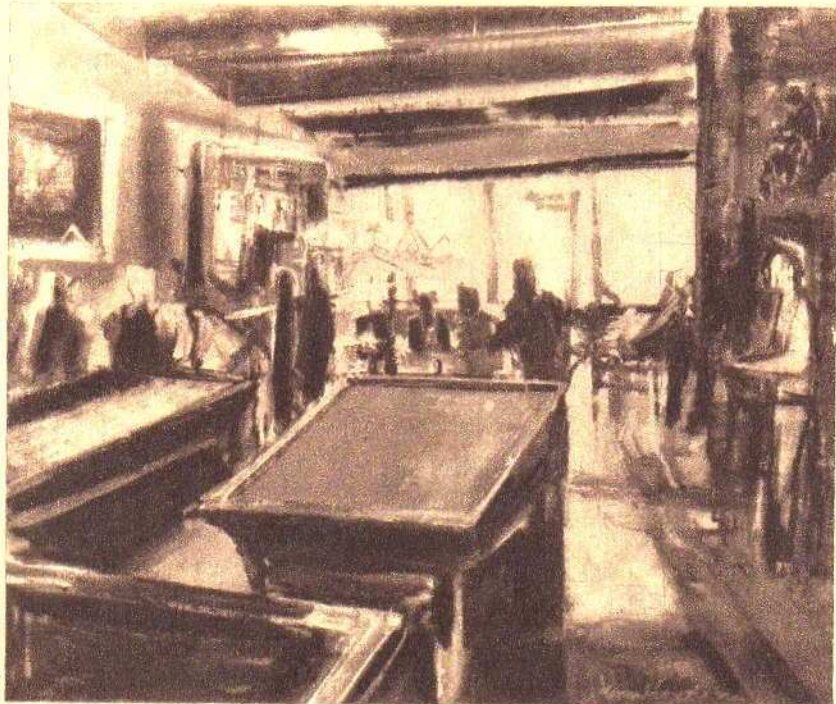
Agosto nos llevó, en un día frío y gris, a Leonor Vassena, excelente pintora argentina. En su última exposición, en "Guernica", sus cuadros avanzaban en una inmaterialidad casi increíble. Sus telas parecían la pintura de un alma. Blancos sutiles, ingrátidos, apenas subrayados por un amarillo evanescente, como el fulgor de un cirio sagrado. Alma trabajada y profunda, iniciada en la meditación de lo oriental, sabemos ahora cuánto había de premonitorio en esa exposición que ella puso bajo el signo de un lema: "La montaña es el camino para lo absoluto". Pintura tras la cual no quedaba sino el silencio, denunciaba en la pintora ya libre y ausente una penetración porfiada, con humildad y severidad, en los planos espirituales más descarnados, más alejados de todo apoyo de este mundo. Esos altos picos entre el blanco, altos y desnudos, eran el retrato del propio perfeccionamiento espiritual de Leonor Vassena, que, como la circunferencia, se ha cerrado ahora con lo definitivo de su tránsito, tan doloroso para la plástica argentina, a la que ella honró y enalteció.

LINEA
FORMA
COLOR

NUESTRA PLASTICA

TORRALLARDONA

EXCELENTE PINTOR, Carlos Torrallardona ha visto quizá como ninguno, con fina penetración y soluciones plásticas de alta calidad, el mundo porteño del café, de las estaciones ferroviarias, del muchacho dominguero que entretiene sus ocios haciendo carambolas en el bar de la esquina. De todo ese ámbito —que podría llevar a lo meramente pintoresco o anecdótico— Torrallardona ha extraído imágenes de tanto valor como expresividad. Expresionista es su pintura, en la que, con todo, se aprovecha la gran lección de luz que dio el impresionismo. Pintura de síntesis, a la vez fina, sensible y fuerte, sostenida por una bella y esquematizada construcción, transmite el clima, el aire, el carácter de todo un mundo porteño que ha sabido rescatar y llevar a un testimonio valioso y personalísimo. Nadie ha pintado entre nosotros, como Torrallardona, una mesa de billar, que es a la vez el objeto y una superficie plástica ricamente valorizada. Nadie ha llevado a sus cuadros esos inmensos vitrales de las estaciones ferroviarias, con tan bella y colorida geometrización. Sus verdes, sus rojos, sus ocre y amarillos, se enriquecen en su paleta actual, más nerviosa y vibrante, que abandona un poco la serenidad geométrica de otras etapas, que vibra con un bello y personalísimo idioma.



CAFE CON BILLARES Oleo por Carlos Torrallardona

FORMA LINEA COLOR

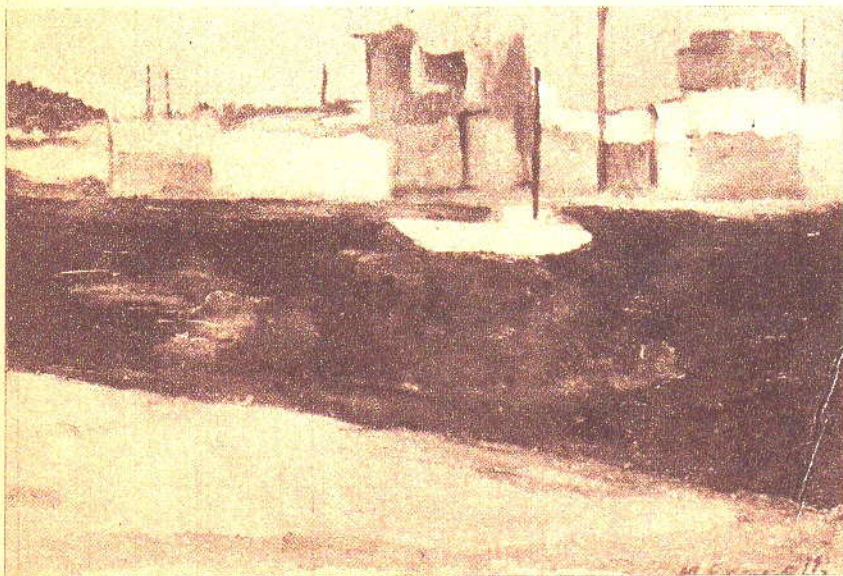
NUESTRA PLASTICA

LEON BENAROS

MARIO ESGRELLI

MARIO Esgrelli es un admirable artista-encuadernador argentino. Un artesano de alta jerarquía, que sabe poner en sus trabajos sentido de creación, vuelo poético. Sus bellas esquematizaciones, su moderna visión plástica, captan el sentido del libro, se adecúan a su espíritu, pero levantan sobre el texto la propia interpretación, nunca apegada sin inquietud a lo que una etapa debe decir en un mosaico, en una antigua superficie, en la sugestión de una pátina. En ese carácter, Esgrelli ha visto sus obras expuestas en Estados Unidos de Norte América, en el Museo de Arte Moderno de San Pablo, etc.

Pero Mario Esgrelli es también un pintor. Un pintor que pugna por alcanzar las bellas soluciones plásticas que en la encuadernación ya ha logrado. Su camino es el de las grandes síntesis, el de los planos desnudos y liberados del innecesario detallismo. Esgrelli logra una interesante espiritualización de las formas, un color puro, unas superficies de limpidas texturas. Ya sea en su visión de una calle de barrio —con sus geometrizadas construcciones— o en la bien organizada composición de una naturaleza muerta, es un artista moderno, preocupado por la expresividad y la síntesis. Con perfecta conciencia de su labor, va despojando a su pintura de todo lo que no es indispensable a su abecedario plástico. Está en su camino. Y, como en la frase bíblica, puede decirse de él: "Si me buscas, es porque me has encontrado".



"BARRIO", OLEO POR MARIO ESGRELLI

VISITANDO GALERIAS

□ Sigue la feliz eclosión de galerías nuevas. Ahora, recientemente, se inauguró "La Ruche" (en francés, "la colmena"), en la calle Maipú n° 456, primer piso, Capital Federal. La muestra inicial, consistió en un conjunto de obras de Juan Batlle Planas, proveniente de diversas colecciones privadas. Tuvimos el honor de inaugurar la galería, haciendo una apreciación de conjunto sobre este sugestivo artista, cuyas constantes son el misterio en la temática y la exquisitez en la factura plástica. En la ocasión se presentaba también "El barrio de San Telmo", una bella carpeta de grabados por este artista, de la que tendremos luego ocasión de ocuparnos. El poeta César Fernández Moreno comentó la traslación lírica al grabado que Batlle Planas ha hecho del viejo y sugestivo barrio del sur.

□ El Museo Nacional de Bellas Artes (Avenida Libertador General San Martín 1473) y el Museo Nacional de Arte Decorativo (Avenida Libertador General San Martín 1902) están cumpliendo una notable labor didáctica, acercando al público obras que sólo en los grandes museos del mundo es posible apreciar. En el primero, entre otras obras maestras, hemos admirado a Típolo, no demasiado familiar a nuestro público. En el segundo, estupendas esculturas greco-latinas, algunas de las cuales sorprenden por su avanzada concepción, su serena y decantada belleza.

□ Los remates de pintura argentina están alcanzando altos niveles. Los realizados en la "Galería Ricobbo-Nueva" (Florida 948) y "Galería Van Ri-1" (Florida 659) lo demuestran. En la primera se vendieron todos los cuadros, menos dos. Se pagó quinientos mil pesos por un Pettoruti.

□ EL GRUPO SUR (Cañas-Cafiero-Vinci) trabaja intensamente. Ya tendremos ocasión de comentar su labor, que ha llamado la atención, inclusive de la crítica francesa.

□ En ARTHEA (Charcas 961) Demetrio Urruchúa expone sus potentes monocopias sobre "Eli infierno" dantesco (Cantos del VII al XVII), y los no menos fuertes dibujos que el tema le inspira. Urruchúa merece párrafo aparte como pintor y grabador. Se lo dedicaremos.

FORMA
LINEA
COLOR

NUESTRA PLÁSTICA

VISITANDO
GALERIAS

PACENZA

HAY UNA LÍNEA metafísica en la pintura argentina. Una línea no precisamente surrealista, pero de honda sugestión intemporal. En esa línea se inscriben pintores de alta calidad plástica, como Onofrio A. Pacenza.

¡Qué serena hermosura tienen los paisajes de Pacenza! El pintor ama las grandes síntesis, la geometrización de las formas, la construcción inteligente y depurada. Pero a esa labor de orden sutil, de organización del cuadro, suma el temblor de lo romántico, la extraña belleza de un sereno horizonte, la sugestión profunda de unas luces de apariencia fantasmal. Esos crepusculares cielos, esas casas del barrio de la Boca, esos anaranjados, esos ocres y verdes, sirven en sus telas, de impecable factura, a un proceso trascendente, transfigurador. Sí. Ese es, por ejemplo, el barrio de la Boca. Pero es mucho más... En los serenos y estirados cielos, en las luces de un atardecer, en sus hermosas perspectivas, el pintor ha sabido poner un alto vuelo poético.

Pacenza es un poeta de la plástica, pero no un poeta arrebatado e impetuoso. Su obra tiene rigor y serenidad. Una belleza extraña, que hace pie en el mundo de su alrededor, pero se fuga hacia los horizontes de la metafísica, en alas de un color sutil, de un anaranjado en que su pincel se ha detenido, como en una larga caricia, de un verde que ensaya un poético arabesco en el balcón de una casita de chapas de cinc...

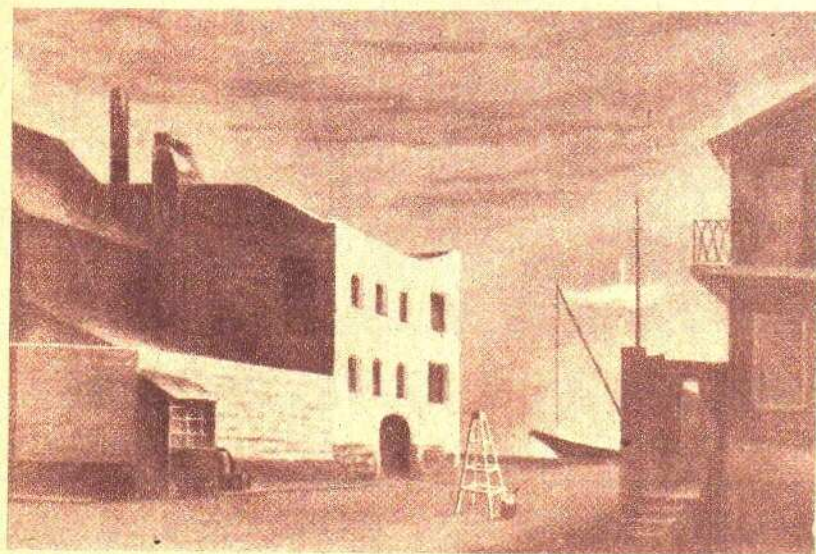
DUDAMOS QUE se halle en otro lugar de esta parte de América un movimiento plástico de la calidad y amplitud del nuestro. Y, para mejor, las excelentes galerías de arte se multiplican y se superan. Hace muy poco abrió sus puertas DYNASTY, en Florida 970 en la Capital Federal, con una admirable exposición de obras del maestro Spillimbergo, de la colección Arena. Había allí obras verdaderamente de museo, sobre todo una estupenda naturaleza muerta de grandes dimensiones, de la época en que el maestro había asimilado las enseñanzas de André Lhote. Ahora, en la misma galería se expusieron obras excelentes de Primaldo Mónaco, Orlando Pierri y J. A. Ballester Peña.

EN RIOBOO-NUEVA (Florida 948) expuso Juan Carlos Distéfano. Pintor impetuoso e imaginativo —al par que excelente diseñador y artista gráfico— esta primera muestra, de moderno expresionismo, muestra su calidad plástica y su coraje de artista de nuestros días.

ESCULTORA de hoy, Noemí Gerstein se cuenta entre las primeras artistas de nuestro país. En RUBBERS (Florida 910) su exposición nos puso en evidencia la depuración cada vez mayor de su idioma plástico, su imaginación creadora, la belleza extraña y como ancestral que surge de las formas en que parecen renacer mundos perdidos, purísimas arquitecturas que están en lo entrañable de la materia elemental, y que el ojo no descubre a primera vista.

EN RUBIO (Viamonte 458) César López Claro mostró sus temas de extremadas síntesis, resueltas en gamas de auténtico americanismo en su paleta, con apariencia de abstracción, pero fundadas en la realidad entrañable, ancestral, de nuestro continente.

EL TOURING CLUB ARGENTINO (Esmeralda esquina Tucumán) ha sumado ya su aporte en el notable florecimiento de las galerías de arte. En sus salas expuso recientemente José Arcidiácono, artista honesto, de depurado oficio, que, a partir de sus temas boquenses, ha evolucionado en bellas gamas y noble sentido de la composición, instalándose con naturalidad en la pintura de nuestros días.



FORTUARIA, óleo por Onofrio A. Pacenza

FORMA **LINEA** COLOR

NUESTRA PLASTICA

Por: LEON BENAROS

VISITANDO GALERIAS

PRIMALDO MONACO

TERNURA, GRACIA; he ahí dos palabras que permiten entrar al mundo de la pintura de Primaldo Mónaco. Gracia que es también magia, una magia de cuento infantil, dulcemente asentada en la realidad de la niñez, mágica de por sí, hasta que el mundo tiñe de un realismo menos poético las pupilas de las personas mayores... Primaldo Mónaco es un poeta de la pintura. Su mundo es el mundo puro, inocente, de los niños. Allí están ellos, remontando barriletes de fábula, trepando a escaleras que llevan a azoteas con balaustradas graciosas, con sombreros de papel —a modo de barquitos ingenuos— en la cabeza, o tocando un laúd, como surgiendo de láminas bellas y encantadoras de la época de los juglares, Pintura hermosamente ordenada, de composición apacible pero rigurosa, que recoge la lección universal de los grandes maestros, pero mete dulcemente el barrio en su dulce temática infantil. Y el barrio, aun el barrio porteño, entra en ese mundo —sin dejar de ser universal— con una tónica que fluctúa entre lo nuestro y reconocible y la lámina de una dulce época, que pudo ser la de una Venecia antigua. Todo, sin embargo, parece tan natural, tan justificado en la pintura de Primaldo Mónaco, con sus bellos dorados, sus verdes, sus ocres, que el milagro se acepta con agradecida delicia, como una caridad espiritual que nos sosiega y apacigua en el duro mundo que vivimos.



FIGURAS CON PAISAJE
Oleo por Primaldo Mónaco

■ La II Bienal Americana de Arte, realizada en Córdoba y auspiciada por IKA (Industrias aKiser), es un verdadero acontecimiento cultural de América. Esta gacetilla solamente quiere destacar la excepcional proyección de la muestra, en la que participaron altos valores de la pintura sudamericana, y que se dispuso filmar, para hacerla conocer en los centros culturales más importantes del mundo. El Premio Arte Contemporáneo de América y Premio Gobierno de Córdoba al Mejor Pintor Argentino, fue obtenido por Clorindo Testa, pintor y arquitecto de moderna concepción plástica, maestro en la sutil gradación de los grises y blancos, cuya labor viene despertando tanta admiración como polémica.

■ Una verdadera sorpresa, una inusitada revalorización y actualización de sus méritos resultó la exposición de homenaje a Facio Hébecquer, que tuvo lugar en la Sociedad Argentina de Artistas Plásticos (Florida 846). Los grabados de Hébecquer impresionaron por su patético expresionismo y por sus bellas y dinámicas síntesis. Sus óleos fueron también una sorpresa para muchos que no conocían esta parte de la labor del admirable grabador argentino.

■ En la Galería Feldman (Santa Rosa 272, ciudad de Córdoba), expuso el pintor Zalazar Johnson, un valor joven que viene afirmándose con talento y originalidad. Su temática participa a la vez de lo irónico y lo trágico, con un tratamiento neorromántico, de fuerza y calidad plástica.

■ Juan C. Benítez expuso en La Ruche (Maipú 456, primer piso) dibujos y collages. Finísimo dibujante —premiado en París— Benítez es uno de los artistas argentinos de hoy de más seguro destino, de mayor gracia y encantamiento en su obra.

LINEA
FORMA
COLOR



NUESTRA PLÁSTICA

Por: LEON BENAROS

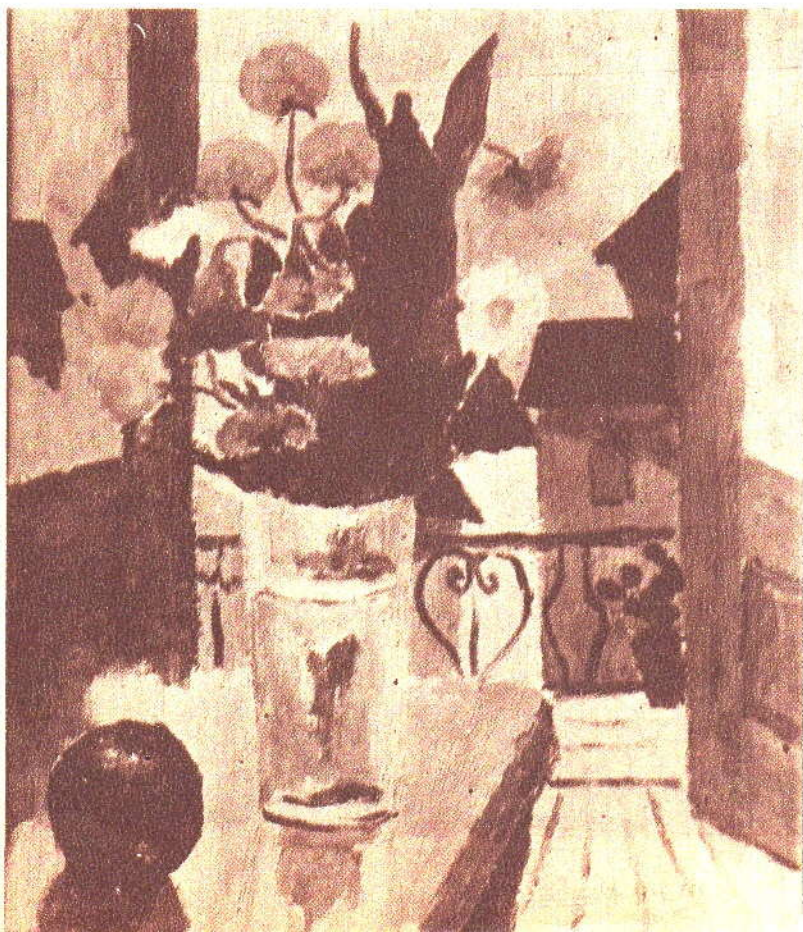
VISITANDO GALERIAS

MENGI

¿Quién puede adivinar, exteriormente, en Menghi, tanta delicadeza, tan fina ternura, tal decantada exquisitez? El noble herrador que ha sido, el hombre de imponente físico y ojos buenos, guarda en su corazón, sin duda, la pureza del niño que fue. José Luis Menghi es un poeta de la pintura. Se inscribe en la línea de nuestros líricos de la plástica. Sus alargados lirios, de finísimas gamas aliladas, de gracia casi oriental; sus rosadas dalias, sus naturalezas muertas, sus balcones, sus pajaritos criollos, están pictóricamente tratados con una apariencia de ingenuidad, pero que revela saber pictórico, frescura de lo intocado, anhelo de no manosear el mensaje plástico, para que él alcance todo su trascendente y puro sentido de comunicación. Menghi llega, en su paleta, a una excepcional fineza cromática. Sus lilas, sus rosáceos, sus ocre, sus verdes, sus azules, tienen una especie de inocente carnalidad, una frescura angélica, una fineza extremada y conmovedora. Pintor de la serenidad y de la belleza honda y apacible, humilde y entrañable, su pintura es apetecible alimento del alma, en un hoy tan trajinado por lo inarmónico que nos golpea y nos distorsiona. Por eso hay que agradecer a José Luis Menghi el regalo de su intocada pureza lírica, su plástica, fuente refrescante que mana de un limpio sentir.

"DESDE MI BALCON"

Oleo por José Luis Menghi



Más galerías de arte, para honor de la cultura del país... Y ahora, una nueva, puesta con exquisito gusto: EL SOL (Esmeralda 950, Buenos Aires). La reciente inauguración comenzó con una magnífica muestra de tapices de Gracia Cutuli, artista argentina que siguió cursos en los prestigiosos centros franceses de Aubusson y Felletin, y que previamente había estudiado, con seriedad y fervor, la tapicería indígena americana, para llevar sus concepciones a la época actual. El resultado es verdaderamente magnífico. Las bellas síntesis obtenidas por esta joven artista argentina, su fino sentido de las gamas, la incitación sobriamente cubista que da tónica moderna a sus trabajos, hacen de su exposición una muestra que no se olvida. Tenemos entendido que la galería EL SOL dedicará exclusivamente a tapices, su sala. Es una hermosa especialidad. Especialidad que entre nosotros toma fuerte impulso con los trabajos de Robirosa, Alonso, el de la muestra de Gracia Cutuli y la extraordinaria muestra del gran pintor argentino Horacio Butler, que comentaremos próximamente por separado.

* * *

JORGE DE LA VEGA es ya un alto valor en nuestra plástica. Este joven pintor, que siguió cursos de arquitectura, comenzó partiendo de Modigliani y Derain, para evolucionar luego hacia lo propio y personal. Su muestra en GALERIA BONINO (Maipú 962) es impactante y fuerte. Esos monstruos, esos personajes de pesadilla, no son sino pretexto para bellos "collages", para superficies obtenidas con dramático expresionismo, en una plástica de algún modo fiel al movimiento de la pintura de acción. Pero De la Vega supera y excede, con su talento, cualquier ismo. Hay una agria alusión al mundo actual en su muestra, una ironía mordaz y por momentos fuertemente sarcástica. Pero ello no queda en el panfleto, sino que se hace expresión plástica, valedera de por sí.

LINEA
FORMA COLOR

NUESTRA PLÁSTICA

Por: LEON BENAROS

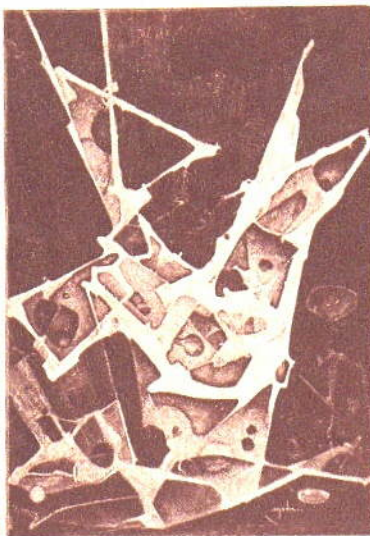
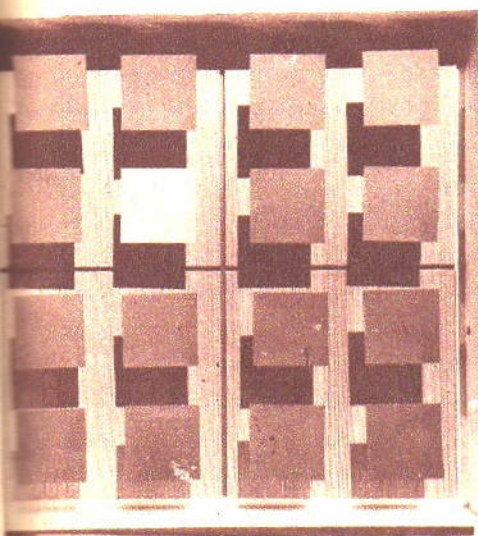
VISITANDO GALERIAS

2a. BIENAL AMERICANA DE ARTE

EXCEPCIONAL ACONTECIMIENTO es, para el país, un hecho como la Segunda Bienal Americana de Arte, realizada en Córdoba, en la Ciudad Universitaria organizada por Industrias Kaiser y auspiciada por diversos organismos. E Gran Premio Bienal Americana —500.000 pesos— correspondió, como se sabe, al artista venezolano Jesús Soto, autor de pulcras construcciones pictóricas que recuerdan el arte de Mondrian. El premio Gobierno de Córdoba al mejor pintor argentino, fue discernido a Clorindo Testa. El primer premio, a Alejandro Obregón, de Colombia. Especialmente interesante nos parece la obra de Alfredo Da Silva, boliviano, que obtuvo el tercer premio.

En la Bienal ha predominado, indudablemente, la pintura de sentido abstracto. Ella dio la tónica general. Aunque no estuvo ausente cierto expresionismo y cierto desgarrado romanticismo pictórico, versión depurada del sentir de nuestra época.

De los argentinos —con Raquel Forner como invitada de honor— expusieron Luis Barragán, Ernesto Deira, Jorge de la Vega, Vicente Forte, Rómulo Macció, Eduardo Mac Entyre, César Miranda, José Manuel Moraña, Miguel Ocampo, Rogelio Polesello, Antonio Seguí y Clorindo Testa. Fue voz divulgada que Mac Entyre estuvo a punto de alcanzar el primer galardón. Su pintura, de rigor absoluto y depurada belleza de formas, lo hubiera merecido. Pero no son fáciles los matices de la justicia... Antonio Seguí —que recoge la gran tradición de Goya y Gutiérrez Solana para crear algo propio y actual— fue, sin duda, uno de los argentinos mejor representados.



Oleo de Jesús Soto (venezolano),
Gran Premio Bienal Americana.

Oleo de Alfredo Da Silva (boliviano),
Tercer Premio en la Bienal Americana.

NICOLAS OLIVARI

Excelente poeta porteño, autor de "La musa de la mala pata", "Poemas rezagados", "El almacén" (novela, etc., es también un original y personal pintor. En "El Taller" (25 de Mayo 758, primer piso B), ofreció su primera muestra personal. Una pintura de expresionismo a la vez tierno y cruel, evocativa del mundo del viejo café-concierto, pero tendido también a otras temas, con fina paleta y personal visión, en la que se suma el humor —a veces ácido— a la ternura.

P. DOMINGUEZ NEYRA Y SOFIA SABSAY

Expusieron en la Sociedad Hebraica Argentina (Sarmiento 2233). Dos personalidades distintas, pero una gran madurez en ambos artistas y una notable actualización, en ambos, de su visión plástica.