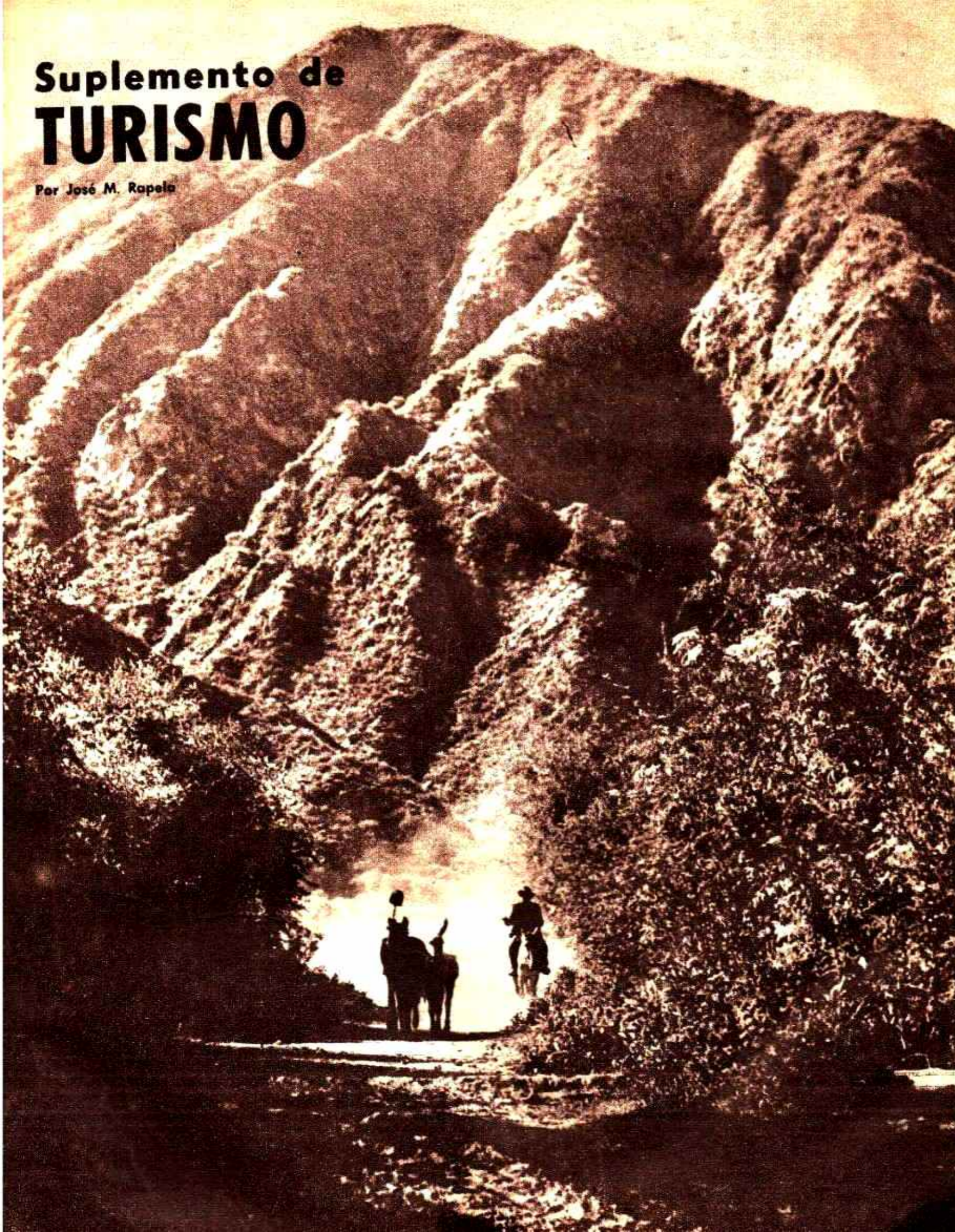


Suplemento de TURISMO

Por José M. Rapela



SUPLEMENTO DE TURISMO

Cuando queremos referirnos a los múltiples y variados motivos que componen el vasto territorio argentino, tenemos necesariamente que pensar en una sistematización regional, no sólo por su gran extensión sino también por la diversidad de su contenido, abarcando así en cada una de sus partes o áreas geográficas lo más característico y genuino de su fisonomía, inclusive sus contrastes, a veces muy destacados: lo grande y lo pequeño, lo bello y lo feo, lo rico y lo pobre, lo realizado y lo frustrado, las posibilidades y las desesperanzas... distinta fisonomía ésta en cada una, ya lo veremos, pero interesante en todas como desde ya, en esta superficie de prólogo al estudio de cada una podrá advertirse tal vez, al tratar nosotros de desentrañar la honda expresión de su mensaje.

Su interés turístico en el más amplio sentido que queremos imprimir aquí a tal vocablo, no es por cierto sólo aquel que nos brinda el pintoresquismo del paisaje natural sino también el de las obras, las instituciones, los monumentos, los pueblos mismos: sus costumbres, su fisonomía, sus modalidades, su acento idiomático, hasta su gastronomía, sus mitos, su música, su carácter... tan diferenciados todos como es la variedad de los paisajes respectivos puesto que de estos paisajes son hijos aquellos pueblos cuya mentalidad y carácter los ha forjado su propio ambiente físico; el producto de su laboriosidad es el de la economía peculiar de ese ambiente y esa actividad es la de su singular temperamento.

Es así muy amplia esta gama, Domingo Viat, prolongando la obra del pers-



Antes de llegar a Humauaca; siguiendo el río Grande, está Uquia. Vale la pena detenerse aquí donde se juntan los colores y las sensaciones. Sobre todo un Carnaval, pues entonces Uquia se enoja con el canto "cajero" típico de la región.

picaz viajero César Carrizo dirá: "conglomerados humanos en facultad y disposición de estudiar, crear y gozar de la vida civilizada, y minusculares agrupaciones ajenas casi por completo a las inquietudes actuales, constituyen los términos de un mismo problema. Actividad de fábricas, tronar de aviones, ruidos de jazz, industrias primitivas, cauta marcha de mulas serranas, sonido de queñas y cantares dulces, melancólicos: he aquí los dos lados de una misma medalla.



Largas leguas de camino, ritmo dispar de progreso. Ver todo esto y fijarlo en cuartillas puede no ser empresa difícil; pero sí lo es aprehender la esencia y los resultados de tanta diversidad. El uniforme panorama de la Argentina, cuando se trasponen los límites de lo pintoresco y circunstancial exige, más que sensibilidad poética, actitudes críticas y conocimiento de las necesidades sociales. Las condiciones actuales del mundo excluyen el mero devaneo literario, aquel éxtasis místico ante las cosas naturales... y prosigue: "Ahora es menester considerar lo hechos que afectan a los hombres fuera de los estrechos conceptos metafísicos que lo aíslan entre sí, estimarlos en sus múltiples y complejas relaciones, para construir un cuadro bien fundado susceptible de aclarar los grandes asuntos de interés general".

Hallaremos así en nuestras distintas regiones el material necesario para advertir bien claramente su diferenciación y la manera de ejercitar así esa feliz propiedad humana de comprender y de juzgar, de emplear esa sutil facultad de interpretar los fenómenos que condicionan a las sociedades en cuanto todo ello facilita la disposición para contribuir al ejercicio de otra: la de la cooperación comunitaria.

Las dimensiones territoriales de estas áreas están limitadas, sea por la extinción de esos peculiares motivos de cada una que naturalmente van desvaneciéndose en su periferia, o, en el caso de las grandes áreas (la Patagonia, por ejemplo) por las distancias que necesariamente reducen el recorrido de una gira turística para adaptar ésta a lo razonable de su propósito, fraccionándola, diríamos para su ulterior completamiento, pero no es posible, en cambio, referir estas zonas así circunscriptas a fronteras políticas provinciales, como es habitual, éstas podrán, en mayor o menor grado,

Era un pueblo fundado por los jesuitas emigrados de la reducción de Guayra al ser ésta incendiada por los mamelucos. Y ahora es un imponente grupo de ruinas que provoca la admiración del viajero. En sus inmediaciones escribió sus cuentos alucinantes Horacio Quiroga. Es San Ignacio, en Misiones.

SUPLEMENTO DE TURISMO

a través de la acción estadual, imprimir ciertas diferenciaciones artificiales, pero nunca ofrecer el panorama integral de un contenido regional porque las componentes físicas, étnicas y antropológicas, es decir la geografía, qué es el paisaje y la historia, qué es el hombre, son productos insensibles a tales limitaciones, ciertamente artificiales.

De ahí pues, que hemos de considerar las posibilidades turísticas de cada "región" y no de cada provincia; la gran amplitud del país en el sentido de las latitudes, y correspondiente variedad climática, conformación orográfica e hidrográfica, la red vial existente y demás requerimientos que posibiliten su visita (alojamientos, servicios locales, accesos, clima, paisajes, etc.), conforman esas áreas turísticas hacia las que iremos sucesivamente penetrando, primero en la zona noroeste del país, luego en las demás, pero es preciso hacerlo como dice Carrizo: "Peregrinando hacia los adentros del país que es vivir el hombre en la comunidad geográfica y moral de sus compatriotas. Y de ésta convivencia nace la comprensión y el amor a la Patria en su plenitud y sus grandes latitudes". Asegura que es previo el conocimiento al sentimiento del patriotismo. Y si a veces —continúa— "las imágenes del país no están todas henchidas de riqueza y de belleza ni bañadas de luz, no importa. Así el amor que nos inspirará tendrá, pa-

ra ser más hondo y más acendrado, una pizca de amargura y un dejo de amable tristeza. Amargura y tristeza que nos dirán que ha llegado la hora de cambiar el declamado patriotismo por el patriotismo creador. Es decir, el patriotismo en función constructiva y no en actitud de arrobamiento..." Adviértase —dice— que llamamos romería y no excursión, "es que la palabra romería lleva embebida en sí la idea de comprensión del paisaje y algo así como un estado de intelecto de amor que nos lleva a difundirnos en el panorama para retornar hacia nosotros, trayéndonos la poesía y la fuerza del panorama. Más que una incursión, más que una correría por los caminos andadizos y por las sendas ásperas del país, es necesario ir como un romero, con la sensibilidad alerta para

CACHI. Maravilloso rincón de los valles calchaquies salteños, fue durante mucho tiempo reducto de pintores y poetas al que era difícil llegar, por la amenaza de los ríos en crecientes. Ahora los caminos son excelentes y se han tendido puentes para hacer cómodo el acceso. Y además, ha sido inaugurado un museo arqueológico patrocinado por el gobierno de la provincia, donde se exhiben, entre otras maravillas, las urnas funerarias propias de la cultura calchaqui, a las que se refería el inolvidable sonido de Juan Carlos Dávalos, un enamorado del lugar. ("Bajo la blanca tierra del pucará desierto / como un embrión parásito de la materna entraña, / sentado en sus talones aguarda el indio muerto / quizás el milagro de una palingenesia extraña")

captar los temas y problemas, las cosas buenas y malas, el contenido histórico y también la nueva vida que se está gestando en los anchos campos argentinos. Y captarlos en su realidad y no como un alucinante cosmorama, para nuestro propio engaño".

Nosotros queremos hacer aquí un aporte útil a la orientación clara y precisa para el que quiera penetrar a través del turismo en esa alucinante experiencia de viajar provechosamente, deseando abrir para ello, juntamente con tal orientación, las puertas hacia la comprensión de lo visible y, en lo posible, de lo oculto tras de ello, para eso hemos querido antes, hacer estas reflexiones, sugestivas sin duda para los espíritus curiosos e inquietos, pero queremos también ahorrarles, en procura del inherente bienestar que dispone bien para todo lo demás, las dificultades derivadas de la falta de asesoramiento y precisa información que es lo que nos proponemos hacer en adelante a fin de contribuir a la mejor elección de los itinerarios con lo que habremos logrado además nuestros mejores propósitos: estimular inquietudes latentes en muchos para la ampliación de la cultura y los horizontes del conocimiento y a crear otras nuevas enderezadas a la comprensión de lo nuestro —no nos cansa reiterarlo—, factores decisivos todos en la gran empresa de la Unidad Nacional porque a ello contribuye decisivamente la apertura del panorama patrio a sus más diversas latitudes para la apreciación de la amplia variedad geo-

gráfica, panorámica, climática y de potencial creador, así como la variada idiosincracia de sus habitantes para sentir mejor el complejo pueblo-territorio que lo compone y la auténtica conciencia de Patria implicada en él y a ello contribuye también el conocer y querer a nuestra tierra, comprendiendo sus problemas y realidades a través de los motivos y ambiente que los condicionan y el de revivir, en fin, nuestros hechos y gestas históricas contemplando sus monumentos, signos materiales de los sentimientos que hacen a la nacionalidad.

El viaje adecuadamente planeado y organizado es el instrumento para todo ello y a ello nos aplicaremos en adelante, proveyendo toda la información necesaria para las dos clases de turistas posibles: aquellos que han de realizar su viaje por sus propios medios y los que viajan a través de los transportes públicos regulares. Para los primeros, procurando que la amplia libertad de movimiento que les es permitido no sea malograda por el extravío, la inexperiencia o las ingratas sorpresas de una deficiente ilustración, señalándoles los diversos itinerarios posibles y los diferentes motivos de interés a fin de que puedan decidir adecuadamente su opción. Para los segundos, que empleen otros medios, menos "flexibles" por supuesto y menos desarrollados precisamente en las zonas más panorámicas y, en general, más turísticas, está la detallada consideración previa de las "conexiones" correspondientes a cada itinerario y son los que, por ello mismo, requieren más detallada información para formular por sí mismos el plan más adecuado a su curiosidad, interés de conocimiento, gusto, recursos temporales y económicos y sobre todo a su facultad de resolver por sí el programa, independizándose de esa especie colectiva de "grupos", necesariamente disciplinada en su conducción por sus propias necesidades funcionales y organizados mucho más con propósitos comerciales por sus gestores que con el sentido social de su aporte a las inquietudes más valiosas de los viajes y mucho menos con el interés nacional de sus consecuencias.

Valga para unos y otros de aquellas dos clases de turistas, sin embargo, el hecho de que el trazado de las rutas via-



MAR DEL PLATA. La ciudad balnearia más grande del mundo. Contraposición turística con otras regiones del territorio argentino. Progreso y verticalidad, motivos de indiscutible atracción. Un conglomerado gigantesco a orillas de espléndidas y concurridas playas.

les y ferroviarias del país obedece a propósitos económicos ya viejos, naturalmente distintos de los turísticos, demasiado nuevos éstos por una parte y desconsiderados siempre por otra, en el sentido de los intereses primarios citados. Tal trazado fue impuesto por los dictados de la naturaleza que en una u otra forma obligó al sorteo de los obstáculos topográficos para la aproximación a las zonas productoras y demás consideraciones técnico-económicas en el desarrollo de su construcción. A lo largo de las mismas, en forma más o menos caprichosa pero obedeciendo siempre a aquellos intereses económicos, o estratégicos a veces (época de la Conquista principalmente) se establecieron las poblaciones en algunas de las cuales, más tarde pero muy raramente, se reconoció su interés turístico local para el establecimiento de servicios específicos adecuados, de allí que en las distintas zonas, no todas sus mejores rutas coinciden con el mayor atractivo turístico de la región y no son por lo tanto las de mayor interés; por el contrario, aquellas que pueden brindarnos los más imponentes espectáculos suelen ser las menos viables, o no disponen de transportes de servicio regular, o de alojamientos adecuados, etc., que es lo que les daría su carácter turístico propiamente dicho y lamentablemente en las zonas montañosas que son, por su propia naturaleza las más pintorescas es donde principalmente se acentúa esta deficiencia.

Es necesario entonces analizar cuidadosamente las distintas rutas existentes sobre la base de su viabilidad, de la densidad de sus motivos y demás requeri-

mientos ya señalados, aceptando además como inevitables ciertos tramos sin importancia turística alguna ("travesías"), pero conducentes a otros de verdadero interés y fijar así definitivamente el trayecto o itinerario que ha de construirse con ellos; téngase presente así mismo que esas "travesías" no carecen de interés sin embargo porque, con ese sentido de la observación, ilustración y conocimiento con que creemos debe investirse a los viajes, son expresiones cabales de lo que falta por hacer, de los desniveles existentes, de la necesidad de desarrollo... cuando no la explicación de fenómenos humanos, hijos auténticos de un ambiente particular, con virtudes que afianzar y vicios que desterrar.

En sucesivos artículos daremos, por zonas, toda la información necesaria y el detalle conveniente para que se pueda planear por sí mismo un viaje turístico al interior que tendrá además la virtud de anticipar el goce de su realización al instante mismo del apresto mental que comienza con el vuelo imaginativo primero, el estudio de las informaciones y factibilidades después y la elección del itinerario por fin, lo que irá "haciendo viajar" desde ese mismo momento.

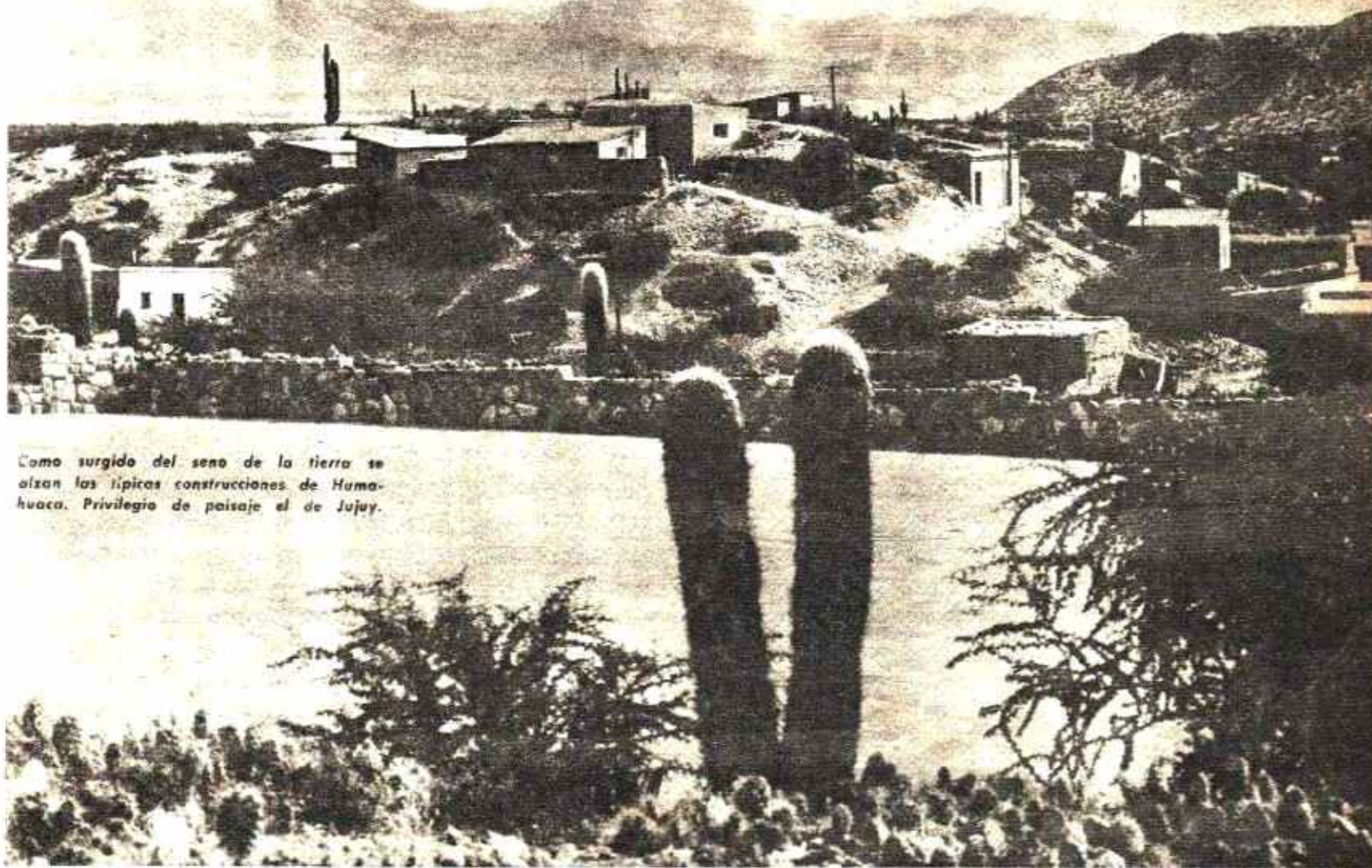
Ponemos además a disposición de todos nuestros turistas en potencia, las informaciones complementarias correspondientes a esas zonas, así como a las áreas marginales de los países vecinos que se correspondan con ellas puesto que algunas veces es más atractiva o conveniente su utilización, a manera de "puente" entre dos puntos nuestros próximos a la frontera.



por
José
M. Ropeln

ZONA NOROESTE Y SUS ACCESOS

Columna de adobe que
sostienen una anti-
guísima campana que
tañe la hermosura
del paisaje de San
Fernando, Catamarca



Como surgido del seno de la tierra se
alzan las típicas construcciones de Huma-
huaca. Privilegio de paisaje el de Jujuy.

En nuestro artículo anterior dijimos que el examen de cada una de las diversas zonas turísticas del país lo iniciáramos por el de la Noroeste, llamada genéricamente "Norte Argentino" aunque su extensión vaya más allá de esa idea de rodeto geográfico que parece evocar un rincón de nuestra tierra, allá en el confín limitado por Chile y Bolivia, cuando en realidad lo que vamos a considerar está constituido por las provincias de La Rioja, Catamarca, Tucumán, parte de Santiago del Estero, Salta y Jujuy, es decir más o menos medio millón de kilómetros cuadrados y dos millones de habitantes.

Dijimos entonces que "las dimensiones geográficas de estas áreas están limitadas, sea por la extensión de esos peculiares motivos de cada una, que naturalmente van desvaneciéndose en su periferia o, en el caso de las grandes áreas (la Patagonia, por ejemplo) por las distancias que necesariamente reducen el recorrido de una gira turística para adaptar ésta a lo razonable de su propósito, faccionándola diríamos, para su ulterior complementación, pero no es posible, en cambio, referir estas zonas así circunscriptas a fronteras políticas provinciales, como es habitual..."; y aquí estamos precisamente en presencia de

una de esas grandes áreas, doblemente grande por su extensión, contenido y diversidad de motivos de todo orden.

Por eso hemos de dividir esta gran zona del "Norte Argentino" en dos partes para su estudio detallado, a saber: Salta-Jujuy y La Rioja-Catamarca siendo comunes a ambas Tucumán; Santiago del Estero tiene en este caso un papel singular: el de proveer al tránsito hacia la zona norte y el de contar, precisamente en una de las dos rutas que conducen hacia allí con la más importante estación termal del país: Río Hondo, además de su capital que representa una de las más típicas ciudades provincianas.

En artículos sucesivos iniciaremos la consideración de cada una de estas dos "secciones"; por ahora volvamos al conjunto de este "Norte Argentino", de este gran complejo turístico nacional, sin duda el más importante de todos dada la viabilidad de sus rutas "internas" y de acceso a la zona, la densidad, diversidad e importancia de sus motivos y la disponibilidad y aceptable distribución y características de sus establecimientos hoteleros.

El profesor Federico A. Gaus, al referirse a esta gran área dice: "El Noroeste montañoso de la Argentina es tierra de vigorosos rasgos naturales y de acusados contrastes. Sierras abruptas, ora coronadas de nieves eternas, ora engalanadas por una esplendorosa masa forestal, o bien despojadas de plantas, como no sean los espinosos cardones y las esquelidas matas de tola, valles espaciosos, de suave clima serrano, como el de Lerma, asiento del hombre desde la época remota; quebradas de arduo itinerario, en cuyo angosto rellano serpentea un río buscando el descenso a las inmensas planicies del naciente; y Puna agreste, izada a las zonas inquietas de alta montaña, donde se sufren asfixias y ventiscas. Con estos aspectos acumulados y entremezclados, sierras, valles amables, quebradas vivoreantes y trepadoras, Puna volcánica y gélida, el Noroeste es un todo bien compenetrado entre sí por los caminos de las quebradas, desde La Rioja hacia el norte. Y el hombre advierte que en todo el ámbito de ese espacioso sector de la Argentina, se respira un mismo aire de pureza sin par, circulan los mismos torrentes enloquecidos cuando sobrevienen las lluvias estivales, se ven los mismos árboles y yerbas y se disfruta de iguales bienes para el sustento: es decir que esa es una misma provincia geográfica". Y continúa luego: "Durante el siglo XVIII, y en las primeras décadas del siglo pasado, los valles de San Juan, de La Rioja, de Catamarca y Salta, alimentaban a una próspera población de criadores de ganado, de empresarios de minas, de artesanos y de patrones de industrias, de agricultores y de arrieros, cuyos medios de vida eran holgados por su variedad y monto. Las recuas de mulas que invernan en Salta, para seguir viaje a Bolivia, hicieron de aquella comarca un singular emporio de prosperidad, y de la misma suerte quedaron sus industrias y sus explotaciones mineras. Así se explican las numerosas huellas de vieja holgura económica que todavía se perciben en las ciudades, gracias a la cual éstas han conservado vetusta arquitectura, que es sin duda uno de sus mayores atractivos: iglesias, cabildos, residencias solariegas en la ciudad y en la campaña, cuyas fábricas datan de dos o tres siglos, atestiguan con el rancio decoro de las cosas que perduran, la prosperidad y los linajes de la población noroesteña, de sus obras y de su arraigo al suelo natal. A estas prendas materiales del pasado corresponden naturalmente, la presencia de una sociedad culta por tradición, que profesa el culto de la estirpe y apegada a sus linajes, en la cual debe verse una de las grandes reservas morales de la Patria", y continúa: "Por todo ello el Noroeste es una de las regiones históricas de la Argentina. El pri-



"Cruzando el río". Un característico carro riojano irrumpe la mansedumbre del cristalino río.

mer contacto con él, para el hombre de la llanura, es una revelación que implica a la vez un interrogante. Para desentrañarlo no basta con recorrer esos valles, quebradas y sierras; el Noroeste presta su atractivo lo mismo cuando el viajero regala su vista, con el corazón ligero en tanta maravilla del paisaje —forma y color— como cuando sus preocupaciones le llevan a buscar las hondas corrientes que dan modalidad propia al hombre que habita consubstanciado con la tierra".

El contenido de esta zona se identifica pues como una de las más ricas del país desde el punto de vista y propósitos de esta exposición, proporcionando todos, los elementos requeridos, dadas sus características típicas, poco comunes, para el desarrollo del turismo; en efecto, a través de ella puede cumplimentarse ampliamente el conocimiento de:

- a) Gran parte de nuestro territorio noroccidental a través de rutas desconocidas, muchas de ellas para la generalidad, de las más variadas características geológicas y humanas (la pre-cordillera, áridos llanos, nevados permanentes, ricos valles de cultivo, exuberante vegetación tropical, grandes plantíos en plena explotación industrial, etc.)
- b) Importantes obras humanas en ma-

teria de caminos de asombroso trazado (cuestas de Huaco, Zapata, Belén, Las Chilcas, El Clavillo, Totoral y El Portezuelo); diques (Las Pirquitas, El Jumial, Los Sauces, El Cadillal, La Ciénaga y Los Quiroga), la industria regional de tejeduría doméstica y de alfombras y tapices catamarqueños del olivo, del vino, del tabaco, etc.; los viejos monumentos históricos nacionales provenientes de la conquistista y de la organización nacional; importantes centros industriales, ferroviarios (Tafí Viejo), metalúrgicos (Zapla), azucareros (Tucumán y Salta), etc.

- c) Típicos pueblos, aldeas y caseríos netamente provincianos, donde los recursos, el género, la rudimentaria industria y la modalidad ambiental de la vida lugareña afloran por doquier.
- d) Los más bellos e impresionantes paisajes y rutas de montaña de características únicas en el país.
- e) Los tesoros arqueológicos, religiosos, históricos y artísticos, acumulados en los templos, museos y parajes aislados a lo largo de las rutas.
- f) Las importantes metrópolis capitales, significativos centros de la economía de la actividad e inquietudes ciudadanas del interior del país y otras ciudades nacidas y crecidas en



La Capilla es una de las más características postales de las poblaciones noroesteñas. Del año 1850 data ésta de San Fernando, en Catamarca.

Servicios Ferroviarios a la Zona del "Norte Argentino"

F. C. Gral. BELGRANO (informes en Bs. As.: 31-5288)

A la Rioja y Catamarca - Sale Retiro lunes, miércoles y viernes 6,30.

Combinación a Andalgalá y Tinogasta

Llega La Rioja (2º día) 9,00
Llega Chilecito idem 16,00
Llega Catamarca " 14,00

A Catamarca (Vía Recreo) Lunes, Miércoles y Viernes

Sale Retiro 20,30 "Cinta de Plata"
Llega Córdoba (2º día) 9,13
Llega Recreo idem 16,15 Trasl. solamente jvs.
Llega Catamarca " 22,25

A Tucumán - Salta - Jujuy

(Dgo., Lun., Mies. y Vnes.)
Sale Retiro 20,30 (Cinta de Plata)
(Mtes., Jves. Sáb.)
Sale Retiro 20,30 (El Norteño)
Llega Córdoba (2º día) 9,13
Llega Tucumán idem 21,00
Llega Salta (3er. día) 6,35
Llega Jujuy idem 7,00

A Salta desde el Litoral norte (Lunes, Miércoles y Viernes)

Sale Resistencia 9,50
Llega Metán (2º día) 8,55
Llega Salta idem 19,15
Sale Formosa (Miérc.) 13,20
Llega Embarcación 9,00
(2º día)
Llega Salta (2º día) 20,30

A Salta desde Antofagasta (Chile)

Sale Antofagasta (Jves.) 22,00
Llega Socompa (Vier.) 11,57
Llega S. A. de los Cobres 10,50
Llega Salta (Sáb.) 22,55

A Jujuy y Tucumán desde La Paz (Bolivia)

Sale La Paz (Lun. Vier.) 10,00
Llega La Quiaca (2º día) 19,35
Llega Jujuy (3er. día) 6,05
Llega Tucumán idem 17,50

A Jujuy desde Santa Cruz (Bolivia)

Sala Santa Cruz (Jves.) 7,00
Llega Yacuiba (2º día) 5,50
Llega Jujuy idem 19,06

Tarifas: (1ª clase con cama)

A La Rioja	5.370,00
A Catamarca	5.660,00 (vía La Rioja)
A Catamarca	6.020,00 (vía Recreo)
A Chilecito	5.480,00
A Tucumán	5.130,00
A Salta	7.310,00
A Jujuy	7.370,00
Antofagasta - Salta	3.766,00
La Paz - Jujuy	9.500,00
La Paz - Tucumán	10.400,00
Santa Cruz - Tucumán	10.870,00
Resistencia - Salta	4.030,00
Resistencia - Tucumán	3.900,00
Formosa - Tucumán	4.730,00
Formosa - Salta	4.860,00

F. C. Gral. BARTOLOME MITRE (informes en Bs. As.: 32-6596)

A TUCUMAN

Sale Retiro - Diario	16,00 (Estrella del Norte)
Llega La Banda (2º día)	8,55 (Pasajeros a Río Hondo)
Llega Tucumán idem	11,05
Sale Retiro - Diario	10,00 Tren mixto
Llega La Banda (2º día)	6,40
Llega Tucumán idem	10,00
Sale Retiro (Mtes., Sáb.)	16,25 (Panamericano)
Llega Tucumán (2º día)	12,15 (Trasbordo para Bolivia)
Llega Jujuy idem	23,35 (Llega La Paz 4º día - 18 horas.)

Tarifas:

A La Banda (para Río Hondo)

Con pullman	\$ 3.560,00 (Estrella del Norte)
Con cama	4.750,00 idem
con cama	4.340,00 (mixto)

A Tucumán

Con pullman	" 4.040,00 (Estrella del Norte)
con cama	" 5.150,00 idem
Con cama	" 4.660,00 (mixto)



El Monumento a la Independencia de Humahuaca, en la Provincia de Jujuy. Una de las alegorías de mayor imponentia en el Noroeste Argentino.

la forja de ámbitos diversos que han impreso a cada una la fisonomía característica del medio.

g) Auténticas manifestaciones folklóricas, costumbristas, religiosas, gastronómicas, etc.

h) Múltiples y fáciles accesos desde el resto del país a través de vías más o menos directas que la vinculan con la mayoría de las otras regiones, así como también con Chile y Bolivia que es lo que en particular veremos en seguida.

Puede decirse también que esta área comprende motivos de particular interés para el "turismo especializado", a saber:

i) Fuentes termales de las más variadas características crenoterapéuticas, climáticas y altimáticas, de las cuales cuatro se hallan en explotación y una es fácilmente habilitable (Mogotes Colorados-La Rioja)¹.

j) Extensos yacimientos arqueológicos.

k) Numerosos parajes fácilmente accesibles para la pesca deportiva de numerosas variedades.

l) Zonas de caza mayor, aceptablemente pobladas de especies interesantes y aptas para su ulterior desarrollo.

m) Extensas fuentes de investigación, observación y estudio de los más puros temas costumbristas y folklóricos.

n) Importantes obras de ingeniería de distinta especie y muy interesantes para el estudioso, el estudiante y el profesional:

- 1) Caminos y ferrocarriles de montaña.
- 2) Cable-carriles (La Mejicanita y Capillitas).
- 3) Diques para usinas hidroeléctricas y de riego.

(1) Reyes (Jujuy); Rosario de la Frontera (Salta); Río Hondo (Santiago del Estero) y Sta. Teresita (La Rioja).

4) Talleres y fábricas ferroviarias (Tafi Viejo).

5) Industrias extractivas diversas (tabaco, azúcar, vides, olivo, hierro, cemento, etc.)

6) Correspondientes industrias manufactureras, además de la tejeduría doméstica e industrial.

RUTAS Y SERVICIOS DE ACCESO

Por razones de ordenación expositiva, daremos ahora una relación de los accesos a esta gran área del "Norte Argentino", es decir de las distintas vías que la comunican con los principales centros del país desde los cuales van convergiendo hacia otros centros ya próximos a ella que se convierten así en verdaderos puestos avanzados; tales centros de concentración son: Córdoba, hacia la que concurren desde Buenos Aires y su gran zona de influencia (incluida la República Oriental del Uruguay); el Litoral fluvial bajo (Rosario, Santa Fe, Paraná, etc.); Mendoza y su "hinterland" también (Cuyo, centro de Chile, etc.); provienen así mismo desde el Este (vía Formosa y Resistencia) las corrientes del Litoral norte y Paraguay; desde Santa Cruz de la Sierra y La Paz, las de Bolivia y aun del norte de Chile, por el magnífico ferrocarril Salta-Antofagasta y por la vía aérea que a su vez los une, moderno medio éste que complementa también a todas las demás rutas de superficie.

Puede advertirse desde ya sin mucho esfuerzo aquella amplia diversidad de los accesos que hemos citado antes y que es cuestión de obvio interés para la promoción de las visitas. Lamentablemente aún no se ha apreciado ni organizado suficientemente esto en la escala que requieren los altos intereses del turismo nacional según señalábamos en el artículo anterior. Ni las entidades oficiales competentes (nacionales y provinciales) ni los agentes comerciales de esta actividad, sin duda atraídos estos últimos por otros conceptos, han ido más allá de la avenida General Paz en sus intentos de despertar lo que suele llamarse "conciencia turística" el gusto por viajar, el interés por conocer, la curiosidad por saber...

Hagamos aquí una ligera acotación: la posición relativa de las áreas turísticas con respecto a las zonas de radica-

Servicios de Omnibus a la Zona del "Norte Argentino"

Buenos Aires - Sgo. del Estero-Tucumán (por ruta nacional N° 9)

ABLO - Diario

Sale Buenos Aires	17,00	1,45	6,30
Llega Córdoba	5,35	13,55	18,55
Sale Córdoba	7,00	18,30	20,45
Llega Río Hondo	18,20	4,55	5,50
Llega a Tucumán	19,55	6,20	7,35

Tarifa a Tucumán: servicio de 17 y 1,45 \$ 3.750,00
servicio de 6,30 (lujo) \$ 4.030,00

CHEVALIER - Diario

Sale Buenos Aires	7,45
Llega Sgo. del Estero	4,05
Llega Río Hondo	5,20
Llega a Tucumán	6,55
Tarifas: A Sgo. y Río Hondo	\$ 3.495,00
a Tucumán	\$ 3.750,00

LA UNION - Miércoles y Sábados (hasta Río Hondo solamente)

Sale Buenos Aires	16,00
Llega Sgo. del Estero	10,40 (comb. a Tuc. a 11,00 hs.)
Llega Río Hondo	11,45
Tarifa: A S. del Est. y R. Hondo	\$ 3.325,00

Buenos Aires - La Rioja - Catamarca (ruta nacional N° 38)

COTIL - Lunes - Martes - Jueves - Sábado.

Sale Buenos Aires	17,00
Llega La Rioja	13,00
Sale La Rioja	16,00
Llega Catamarca	18,50
Tarifas: a La Rioja (serv. de lujo)	\$ 3.160,00
a Catamarca idem	\$ 3.594,00

Buenos Aires - Catamarca (ruta nacional N° 60)

EXPRESO CATAMARCA - Diario

Sale Buenos Aires	9,00
Llega Catamarca	5,40
Tarifa: a Catamarca (servicio de lujo)	\$ 5.245,00

ABLO - Diario

Sale Buenos Aires	18,55
Llega Córdoba	18,55
Sale Córdoba	22,30
Llega Catamarca	6,50
Tarifa: a Catamarca (servicio de lujo)	\$ 5.245,00

Mendoza - San Juan - La Rioja (sigue a Catamarca y Tucumán)
Rutas Nos. 40, 20 y 79

ESTRELLA DEL SUD y LA RIOJANA

Sale San Juan	21,30	22,05
Llega La Rioja	12,30	13,05

Tarifa: a La Rioja \$ 1.548,00

Rosario - Santa Fe (con combinación Córdoba) a la zona
Diversos servicios que deben consultarse



ción de usuarios y su transporte hacia aquellas y viceversa, trae consigo una cuestión de singular importancia. En efecto, es habitual la consideración de la única gran "plaza" nuestra, sin duda la más importante en cuanto a la demanda: la Capital Federal y el Gran Buenos Aires, ignorando prácticamente a todas las demás que son también residencias de muchos compatriotas, amparados por los mismos derechos e impulsados por las mismas inquietudes y apetencias. Para ellos hoy día no hay facilidades pues la única disponible es la de la proximidad a los centros más desarrollados de comercialización de los viajes; es el caso así de preguntarse: ¿un correntino que desea conocer Bariloche, o un puntano al Iguazú, o un misionero a Mendoza, cómo hace? y esto es muy importante.

Río Hondo. Palacio Municipal en el centro de la ciudad de las termas, uno de los atractivos turísticos más importantes de Santiago del Estero.

SERVICIOS AEREOS A LA ZONA DEL "NORTE ARGENTINO"

AEROLINEAS ARGENTINAS

Equipo	Caravelle						Avro						
	Días	Jves.	Mles.	Lu-Sá	Ma-Sá	Mi-Vi	Ju-Vi Do	Ma-Vi Do	Lu-Mi Vi	Ju-Do	Lu-Mi Vi-Do	Ma	Sa
Buenos Aires	13,45	14,00	5,30	6,30	8,00	6,30	8,45	7,30	8,00	7,00			
Córdoba	14,55	15,10	6,40			7,40	10,55	9,40	10,10	9,10			
La Rioja								11,05	11,25				
Catamarca								11,50	12,20				
Santiago										10,50			
R. Hondo								12,35					
Resistencia											9,15		
Corrientes												9,50	
Tucumán		16,30		8,20	9,00								
Salta			8,20	9,25	10,00								
Jujuy	16,35												
Orán													
Tartagal													

porque es muy deseable facilitar al noroeste su viaje al Litoral, así como al "llanero" uno a las sierras, es la manera de amalgamar la población e ir estructurando la conciencia de Unidad Nacional. Citábamos recién a las entidades ofi-

ciales provinciales porque a los efectos de la promoción de estos viajes (información, difusión, facilidades de transportes, etc.) parecen muy conveniente la intervención y la colaboración de los gobiernos provinciales interesados en

proporcionar a sus pueblos los beneficios implicados en este turismo que estamos propiciando a través de fórmulas propias que podrían tal vez llegar hasta la financiación de esos viajes. Esto sería por otra parte una manera útil y eficaz de emplear los fondos que, en el orden provincial, a semejanza del nacional, han sido generalmente mal e ineficazmente gastados; se daría además a esos gobiernos una genuina y decorosa ayuda para la solución de los problemas propios y de la integración nacional, conjugando sus planes con los del orden nacional en lugar de adjudicarles, como se hacía, esa especie de migajas que recogían para "fomento turístico" sin saber nosotros cuál era y sin saber ellos cómo hacerlo, aunque si viendo todos ese perfecto ejemplo de dispersión de esfuerzos y mal gasto de medios por falta de planificación. Es que no debe haber límites políticos provinciales para esto, todo es la Nación misma, pero es preciso que de esto tengan conciencia sus dirigentes responsables, que cada provincia aporte lo que le es inherente, que se sienta consubstanciada con el interés general sin esos retaceos de celos federalistas y sin esos intereses de tipo político que imperaron en su oportunidad, sin esas mal entendidas autonomías o esas incomprensiones frenantes de las inmensas posibilidades nacionales en ésta como en toda otra materia y que por hallarse tal vez superadas definitivamente hoy, hacen propicio el momento para este llamado a la atención de tales posibilidades.

La sola enumeración de aquellos "puestos avanzados" que concentran a su vez otras rutas en sus respectivos "hinterland" ya es una base muy importante para facilitar la concurrencia a la zona considerada desde los más dispersos lugares del país (y de los limítrofes) siempre que, claro está, efectivamente se disponga de las facilidades necesarias principalmente para la combinación y posibilidades de reservas completas de pasajes por los distintos medios como las que se encuentran en los países más adelantados turísticamente y, por supuesto persuadidos de su necesidad y conveniencia, como lo están.

COMPANIA DE AVIACION A.L.A.

Equipo	Bac-One Eleven						
	Días	Sa	Ma-Ju Do	Mi	Vi	Lu	Lu
Buenos Aires	15,30	18,15	9,00	7,00	7,00		
Tucumán	17,15	20,00	10,45	8,45	8,45		
Antofagasta							11,45
Salta				9,45			12,45

Lloyd Aéreo Boliviano (L.A.B.)

	Viernes
Sale La Paz	8,20
Sale Cochabamba	9,10
Sale Santa Cruz	10,40
Llega a Salta	16,15

Tarifas	Avro	Caravelle-Bac-11
Bs. As. - La Rioja	8.540,00	—
Bs. As. - Catamarca	8.700,00	—
Bs. As. - Tucumán	10.810,00	13.840,00
Bs. As. - Sgo. del Estero	9.220,00	—
Bs. As. - Río Hondo	9.530,00	—
Bs. As. - Salta	12.840,00	16.440,00
Bs. As. - Jujuy	12.830,00	16.430,00
Bs. As. - Orán	13.980,00	—
Bs. As. - Tartagal	14.930,00	—
Resistencia - Tucumán	5.660,00	—
Corrientes - Tucumán	5.660,00	—
Antofagasta - Salta	—	7.700,00 (22 u\$s)
Santa Cruz - Salta	8.600,00	— (25 u\$s)
La Paz - Salta	15.050,00	— (43 u\$s)

Tratándose de grupos familiares, estas tarifas sufren descuentos. Para las líneas internas existen también pasajes de "excursión" con un descuento del 25 % cuya aplicación debe consultarse.

Debe adicionarse a estas tarifas m\$N 70,00 en concepto de "Derecho de aeroestación" en los embarques dentro de nuestro territorio y de m\$N 250, o equivalente en la moneda local en los aeropuertos extranacionales.

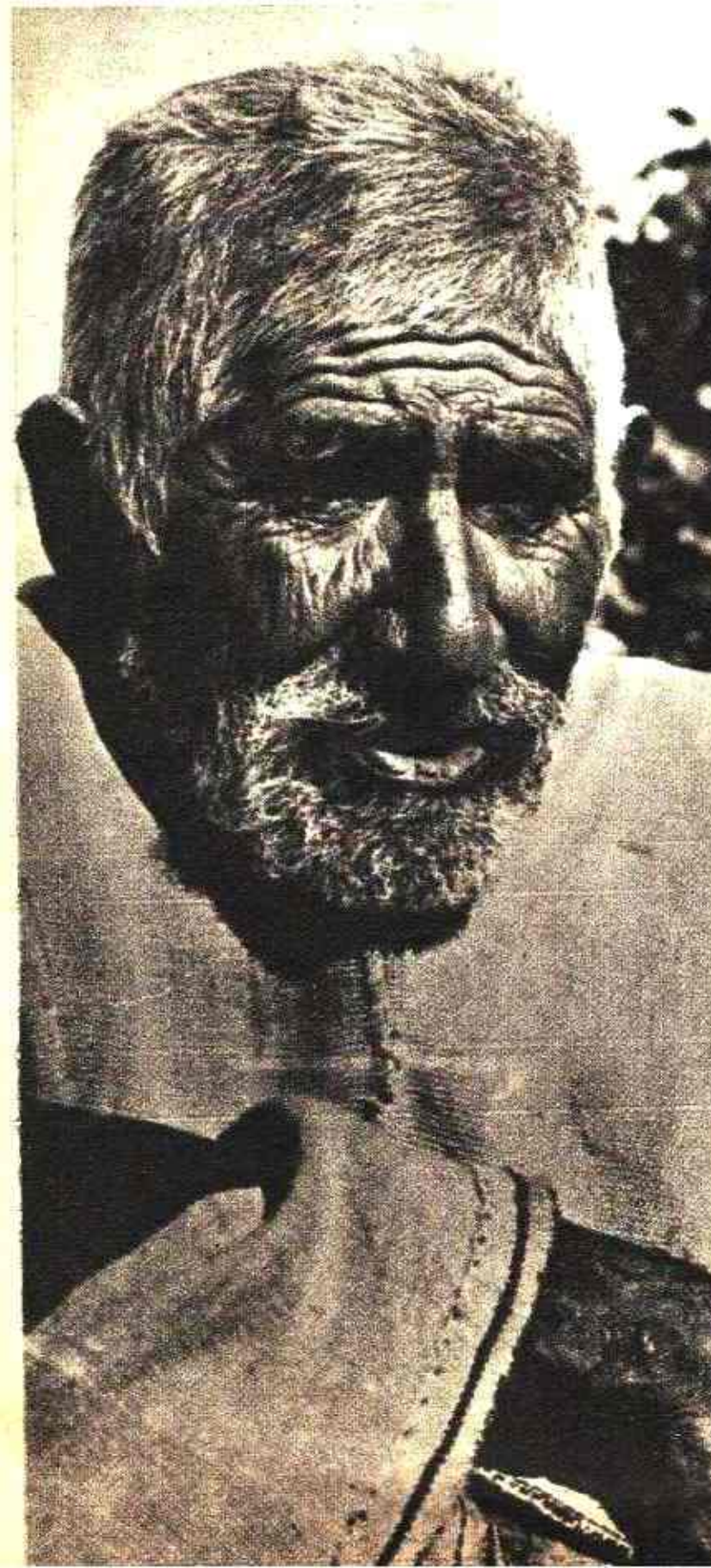
SUPLEMENTO DE TURISMO

Por JOSE M. RAPELA

El tiempo detenido en esas cumbres nevadas, que anticipan el filo mayor de la cordillera. El noroeste, reserva turística argentina.

SUPLEMENTO DE TURISMO

EL INTERIOR DEL NOROESTE ARGENTINO



Habíamos anticipado en el artículo anterior la división de esta área en dos partes, no sólo porque esto es lo que conviene a su estudio y descripción sino también porque cada una de dichas partes constituyen zonas turísticas por sí mismas, es decir, que su propio acervo ofrece las posibilidades de un recorrido capaz de saciar, sin fatiga toda la curiosidad y sin pausa, claro está, llenar todo el tiempo generalmente disponible para el turista corriente: de 12 a 14 días a contar desde su lugar de residencia para la visita de cada una, así como entre 15 y 20 para su conjunto, considerando por cierto y entre tanto una escalonada reposición de fatigas, la fijación de las imágenes, la aprehensión de los más conspicuos motivos y, en general, el uso placentero de una excursión.

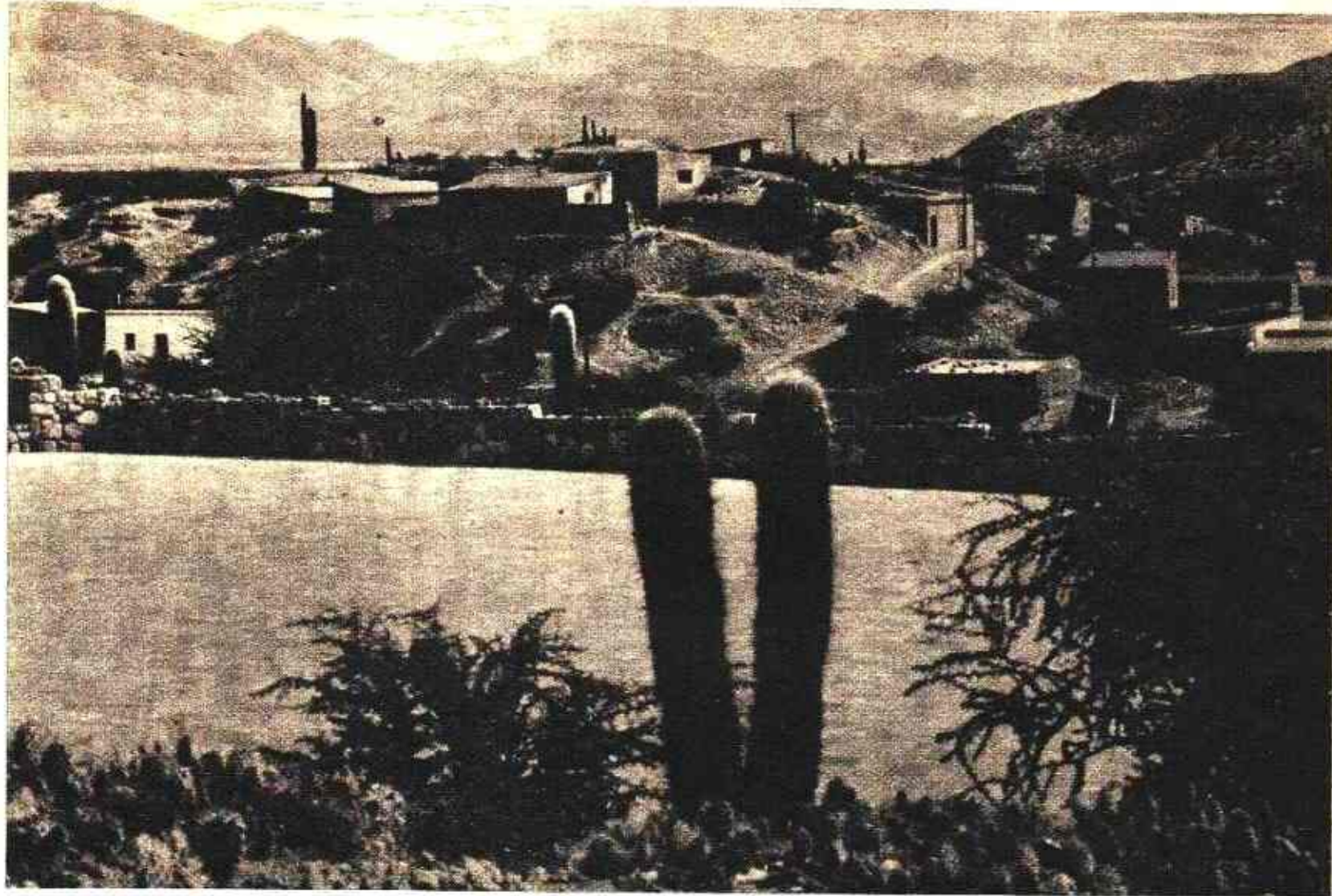
Ya propendremos en su momento algunos posibles itinerarios a través de las mismas y veremos ahí que efectivamente pueden lograrse todos esos requisitos mediante una adecuada medición de las escalas, de las rutas y de la importancia de los motivos contenidos en unas y en otras y que es lo que en definitiva podemos denominar la "calidad" del plan de viajes, es decir el de la posibilidad de aprehensión de lo esencial, bien elegido, tanto en pasajes geográficos como humanos, en gratas expansiones como en confortables recesos, en actividad plena y en laxitudes reparadoras, agudas observaciones como tónicas displicencias... es decir el cultivo del "arte de viajar" que no es sino el logro de la más equilibrada conciliación entre la distribución del tiempo, la inversión de dinero, los motivos de atracción panorámica y espiritual, las inquietudes de conocimiento y los propósitos de descanso y bienestar.

Consideraremos pues la sección norte de esta gran área más o menos triangular comprendida aproximadamente por las provincias de Tucumán, Salta y Jujuy y que, al igual que la del sud, tiene la particularidad de ser totalmente montañosa, cubierta por la cordillera de los Andes propiamente dicha y por sus intrincados contrafuertes y estribaciones, formidable sistema orográfico cuya extensión en el sentido de las longitudes geográficas van disminuyendo desde la región del altiplano boliviano en la que los Andes, en su mayor anchura, forman dos cadenas encerrando entre ambas la altísima meseta (3400-4000 mts.) compuesta por las "yungas" y el gran embalse natural del lago Titi-Caca hasta reducir esta anchura a la mínima expresión desde la latitud de San Juan al sud, plegándose y replegándose en multitud de sierras, altas cumbres, valles, quebradas y áridos llanos salados para hundirse definitivamente en la llanura a lo largo de una línea que pasa por Yaculba, Tartagal, Metán, Tucumán, etc., línea que progresivamente se inclina hacia el oeste conformando ese aspecto triangular que señalábamos.

Aún sin recurrir a descripciones detalladas de este complejo relieve y menos aún a su numerosa toponimia ni a terminologías geológicas u otras explicaciones mucho más científicas que turísticas habrá que hacer notar sin embargo los rasgos más llamativos que vamos a observar: la lujuriosa vegetación que admiramos apenas accedemos a la zona, es privativa del clima subtropical, del suelo húmedo y de las alturas no mayores de 1000 mts., lo que no se da sino en el borde aquel donde la montaña se pierde en la llanura, porque más acá esa llanura es seca, árida casi, en la que sólo crece una flora mesófila adaptada naturalmente a estas tierras como es el quebracho colorado santiagueño y más allá, la montaña es alta, más seca aún, donde los cielos por eso mismo son muy bellos y la visión muy diáfana pero la sequedad ambiental que posibilita esto impide en cambio la floración tropical, así como también la acumulación de esos maravillosos espejos de agua que hacen el deleite de nuestros lagos del sud. Es llamativa también la falta casi total de estribos o "machones" perpendiculares a la dirección general del macizo, impidiendo la formación de esos deliciosos y ricos valles como los de los Alpes donde la humedad del torrente o del riachuelo, las alturas moderadas y las variaciones de temperatura engendran incomparables panoramas.

Casi todas las cuencas de esta zona, generalmente estrechas, siguen más bien la dirección paralela al macizo central, atalayadas a derecha e izquierda por poderosas cúspides hasta encontrar una puerta o boquete hacia las naturales vertientes y así corren también, por férrea imposición de esta intrincada naturaleza los caminos que serpentean, como los

El grueso "puyo" que ampara del frío y un rostro tatuado por el tiempo: mapa de la tierra que camina con los hombres de la Quebrada...



rios por el fondo de las quebradas, a veces por la propia vauada de los valles siempre longitudinales o trepan, para pasar de unos a otros por altísimos "puertos" (El Infiernillo, la cuesta del Obispo, etc.) o para ascender a esa especie de paisaje lunar que es la Puna; caminos que, cuando son vías férreas como las que nos conectan con Bolivia por la Quiaca o con Chile por Socompa se transforman en verdaderas maravillas de la técnica, especialmente la última citada cuyo único paralelo en el mundo entero está en otra vía andina: el ferrocarril peruano a La Oroya.

Vamos ahora a tales rutas, verdadero esqueleto, sostén de todo plan de viaje, rutas que ayer eran caminos del Inca, de la Conquista y de la Independencia y hoy del progreso que lleva y trae a los hombres, las mercancías y las ideas así como también que nos adentran en los paisajes físicos y humanos de esta infinita montaña, mostrándonos nuestra tierra, dándonos a conocer a nuestros lejanos compatriotas y acercándonos a la unidad de todos.

Indudablemente la puerta principal de entrada es la ciudad de San Miguel de Tucumán cuya fundación se hizo en los campos de Ibatín (Pueblo Viejo) por el Capitán Diego de Villaruel en 1555 trasladándola en 1885 a su actual emplazamiento el Capitán Miguel de Salas y Valdez en cumplimiento de las órdenes del Gobernador D. Fernando de Mendoza y de Mate de Luna; por su ubicación justamente al amparo de esas ideales condiciones geopolíticas, diríamos hoy, ha logrado el desarrollo urbano y demográfico actual y su importancia económica y cultural. Es que la feracidad de sus tierras y la apertura hacia las amplias vías de comunicación que la llanura inmediata encausa en todas direcciones, la acerca a los grandes centros de producción y de consumo, de cultura, de renovación continua y... de asistencia económica.

Sin duda fue genial la intuición de los fundadores al optar por esa rica zona, como estación de tránsito, como puerta de acceso a los caminos del Perú y de salida hacia el Río de la Plata y admirables es indudablemente también la magnífica obra de la naturaleza que conjuga su compleja combi-

Aquí el cielo está mucho más cerca de los hombres: los cardones lo señalan permanentemente, acusando su azul, su milagrería.

nación de factores para fraguar esas creaciones que recogen las manos del hombre para utilizarlas y desarrollarlas; allí están pues las industrias extractivas y manufactureras de su rico suelo, el nudo de muchas comunicaciones, el aparato administrativo de una importante capital, el centro de la cultura regional en su universidad, las inquietudes sociales incitadas en el crecimiento industrial, la historia patria de sus luchas por la Independencia y de la afirmación de la nacionalidad, la inspiración de mucha poesía a la vera del Aconquija, en las noches estrelladas, en los azahares de los viejos patios coloniales y en la verdura de los anchos vergeles del "Jardín de la República" y hoy está también en este justo epigrama, en su suave clima invernal, en sus magníficos panoramas aledaños y en esas mismas facilidades de comunicación, lo que hace de aquella vieja puerta por donde transitará la historia, la nueva entrada para quienes quieran conocer esa historia, esas bellezas y esas singulares tierras de esta parte del "Norte Argentino".

Desde el punto de vista turístico que estamos considerando, solamente dos son las más importantes rutas en la zona en cuestión: la de los valles calchaquies y de la Quebrada de Humahuaca, porque la Puna debemos excluirla por "razones económicas" (aquella adecuada conciliación del tiempo, inversión, motivos relevantes y confort del viaje, aunque sea muy bello por ejemplo el viaje ferroviario a San Antonio de los Cobres) y al valle de Lerma, asiento de la capital salteña porque es parte integrante del paisaje de ella misma y junto con ella lo veremos; una tercera ruta que es la que bordea la llanura chaqueña en dirección a Yacuiba, no la consideramos turística propiamente dicho en esta apretada síntesis a que debe someterse el viajero en procura de lo esencial y sometido a las exigencias del tiempo, la distribución de los moti-



vos importantes y el indispensable confort del viaje, el que si bien debe ser de ilustración, lo es también de solaz a través de gratos climas, acogedores alojamientos y atrayentes paisajes.

LOS VALLES CALCHAQUIES

Este extraordinario accidente geográfico, verdadero valle en toda la extensión de lo que por tal se nos ha inculcado desde las sencillas lecciones infantiles, es preciso describirlo aunque sea en sus grandes rasgos para facilitar al viajero la orientación acerca del camino que recorre y la comprensión de lo que brinda a su vista y de lo que se esconde más allá de esa diáfana atmósfera por la que ella penetra.

Patria de los indios Quilmes que serían desarraigados y trasladados más tarde por el conquistador español, es un valle cerrado, no conduce a ninguna parte y en el mejor de los casos es una vía más entre Tucumán y el occidente catamarqueño, aunque esta vía sea la más importante carretera longitudinal del país (Nº 40), pero allí han crecido pueblos como Santa María, Amaichá del Valle, Colalao del Valle, Tolombón, Cafayate, San Carlos, Angastaco, Molinos, Seclantás, Cachi, Payogasta y La Poma que se esfuerzan por sobrevivir y progresar que integran nuestro pueblo todo y nuestro patrimonio, que tienen un porvenir, tal vez el más promisorio en el desarrollo del turismo que va a conocer ese rincón y esa belleza singular del país, quizá también en aún ignotas riquezas subterráneas, acaso en nuevas formas de trabajo y de cultivos...

Estos valles calchaquies tienen una extensión de norte a sur de unos 300 kms. y una anchura media de unos 60-70; nacen muy alto, casi en el borde mismo de la Puna por donde corre el ferrocarril de Salta a Socompa y Antofagasta y cerca de San Antonio de los Cobres es decir a unos 3800 mts. de altura y van hasta la provincia de Catamarca donde las esribaciones del Aconquija le cortan el paso hacia el sur; su más conocida denominación de "valles calchaquies" así, en plural deriva de que, si bien el valle es una sola imponente hondonada, muy larga, el fondo de la misma está dividido en dos pendientes que concurren hacia Cafayate que es el lugar más bajo (1660 mts.) donde se reúnen las dos cuencas constituidas por los ríos Santa María que viene del sur y el Calchaqui del norte descargando ambos por el portillo de Las Conchas (más adelante Guachipas) a través del río homónimo que va por el valle de Lerma a engrosar el Pasaje o Juramento ya en plena llanura occidental.

Esta puerta es la menos encumbrada de los accesos a los valles y por allí cruza la carretera Nº 68 que acompaña al río hasta el valle de Lerma rodeada de hermosos panoramas y curiosas formaciones geológicas, constituyendo por sus características la más viable de las entradas; de las otras tres, dos corresponden a esta parte norte de los valles que estudiamos y han de montar previamente alturas muy notables salvando precisamente las cadenas que flanquean estos valles: por la quebrada de Escorpe (Piedra del Molino - 3720 mts.) y por la ruta que, desde Santa María y Amaichá va a Tucumán por Tafi del Valle (Nº 307) cruzando las cumbres Calchaquies por El Infiernillo que tiene 2916 mts. de altura, bordeando los ríos Amaichá de la cuenca occidental y el muy pintoresco de la Angostura en la oriental y que sale al llano por Acheral para alimentar al Salí y luego al Dulce; la tercera entrada es por el extremo sur y viene desde Belén y Andalgalá (Catamarca) como veremos cuando examinemos la parte sur de esta gran área.

Las majestuosas y nevadas cumbres que enmarcan a los valles calchaquies cuyos nombres pudimos confundir hasta ahora al querer situarlos en esta áspera geografía, ahora los vincularemos para siempre en la memoria del magnífico espectáculo que nos brindan: los nevados de Cachi, las sierras de Quilmes, las cumbres Calchaquies y los nevados del Aconquija (que se interponen ambos entre los valles y la llanura tucumana) las cumbres del Obispo, quebrada de El Toro... Por el Este ceden los pasos que hemos dicho hacia el llano por donde reciben la savia vital los pueblos de éste que es un gran valle pero un pequeño cultivo (aunque en él estén los afamados viñedos de Cafayate) que brota pegado al río y aun a sus riachuelos confluentes; por el Oeste, en cambio, el señorío todopoderoso de la tremenda montaña, guardiana

Salta y sus rojos techados: el estilo colonial se mantiene en las nuevas construcciones. Una antigua América saluda desde allí al viajero.

Inconmovible de las soledades puneñas que se extienden por detrás, no admite ni un paso, ni una huella que acceda a esos páramos a 3500 mts. de altura y donde está sólo un pueblo que por ello mismo debemos llamarlo heroico: Antofagasta de la Sierra, perdido en su inmensidad y donde la mina "La Casualidad" que es una especie de oasis de chimeneas, máquinas y voluntades, exploran más allá las entrañas de la tierra en procura de minerales unida por una carretera pavimentada de más de 60 kms. al ferrocarril de Salta a Antofagasta en Chile, pero todo en medio de las increíbles soledades puneñas parecidas al lecho de un mar disecado sobre grandes salares de extensión inconmensurable.

Pero volvamos sobre otros aspectos importantes en los valles calchaquies y glosemos brevemente para el Dr. Romualdo Ardisone: "Como las alturas máximas no están siempre en las nacientes de los valles sino que es frecuente hallarlas en los troncos laterales, muchos desniveles impresionantes pueden verificarse a corta distancia. Por estas causas, aunque la zona se encuentre tan próxima al trópico, la temperatura se halla afectada por la topografía, variando mucho de un lugar a otro. Numerosos parajes elevados son inmejorables para quienes deseen ambiente estival fresco y vigorizante".

"Lo que en cambio —prosigue— acusa una predominante uniformidad climática es la reducidísima humedad engendrada por la posición muy occidental y por la serie de cordones montañosos antepuestos en el naciente que le restan casi enteramente el vapor estival que viene del Atlántico. A esto debe atribuirse la magnífica diaphanía del aire y la estupenda luminosidad, cuando el ambiente no se ensucia por el polvo levantado por el viento. Un índice de tal estado de cosas se encuentra en la lluvia que, en Santa María alcanza apenas a 165 mm. término medio anual, es decir una verdadera insignificancia que se traduce inmediatamente en una imponente pobreza de la vegetación. Símbolo adecuado es el de los cardones y otras plantas espinosas. En las partes más bajas y a lo largo de los cursos de agua puede haber galerías de algarrobos, arcas, churquis y en sitios cenagosos se observan plantas acuáticas".

"Este ambiente seco —continúa el Dr. Ardisone—, esta topografía tan accidentada, esta frecuencia de material antiguo, duro y árido, va rigiendo típicamente la vida humana. Suavidad de pendiente, material suelto y agua de riego atraen al hombre y facilitan la vida. Ello se realiza en las hondonadas de los Valles y de las quebradas confluentes, arrebatando lonjas al lecho plano del río y ocupando parte de las terrazas fluviales o de las pendientes de los comoides de deyección. Así nace el oasis alargado, generalmente angosto, de límites irregulares, muchas veces sin continuidad que, a pesar de su área total reducida concentra la mayor parte de su actividad económica y de los habitantes de los Valles. Estos oasis alimentan gran parte del consumo vallista, además con sus alfalfares hacen posible el tradicional y característico comercio de animales con Bolivia y el norte de Chile; además registran los importantes viñedos de la zona de Cafayate cuyo producto cobró justa fama".

Más adelante prosigue: "La población total de los valles es muy reducida. Su densidad responde a dos tipos sumamente desiguales sin ninguna zona de transición interpuesta. Las áreas carentes de riego son casi deshabitadas, mientras que las cultivadas acusan densidades que giran alrededor de los 100 habitantes por km² aún sin contar los pueblos. Tratándose de una zona generalmente árida, con topografía variadísima y dificultades internas y externas para la circulación, este gran Valle no permitió la formación de su centro urbano de importancia. Los núcleos de población son varios; algunos tienen traza urbana y por el número de habitantes se acercan al tipo de ciudad, como Santa María (3000 habitantes) y Cafayate (2500), otros pueblos son más pequeños como San Carlos, Molinos, Cachi, Payogasta, La Poma; en otros lugares se observan casos intermedios de poblaciones agrupadas y dispersas con fuerte intervención del camino, como en San José y en Escalchi".

LA QUEBRADA DE HUMAHUACA

La quebrada de Humahuaca es tal vez el más conocido y afamado accidente geográfico del "Norte Argentino", el más cantado por los poetas, el más trajinado por la historia y el más transitado de nuestros caminos norteros internacionales. Parece difícil pues ensayar nada nuevo aquí, pero es la meta de todo el turismo regional y sin duda el más atrayente paisaje geográfico y el más completo compendio del humano puesto que allí están sus magníficos y raros marcos de roca multi-



Caminos de los Valles Calchaquies... Largo hilván de sueños para el rastro de la ushuta, para el altar de las apachetas.

color y la diaphanía de una atmósfera muy pura y están también los vestigios vivientes de una raza heroica la más típicas y características estampas de viejas tradiciones y leyendas y está también el andar constante de lo nuevo: comercio, turismo, transportes, amalgamado todo en un raro conjunto de lo viejo que persiste casi intacto y que lo nuevo no lo cambia, por eso tenemos que citar esa presencia avasallante pero con la conciencia de una competencia imposible, porque muchos poetas, pintores, antropólogos, geógrafos y folkloristas han calado muy hondo aquí como para que hallemos nosotros nuevas expresiones de tan alta significación; dejemos pues a ellos que canten, nos pinten y nos expliquen su cielo diáfano, el colorido de sus montañas, la lenta tropa de llamas, el pintoresco atuendo de los coyas, el simbolismo del cardón nacido entre las piedras, la música triste de la quena, la de los erkes y sikuris, el misachico piadoso, el precioso retablo de la humilde capilla, el carnaval humahuacño...

Pero ateniéndonos a nuestro exclusivo propósito de orientación e información turística diremos que se trata de la ruta panamericana (Nº 9), único camino que conduce por la montaña del norte hacia la frontera y los principales centros bolivianos (Sucre, Cochabamba y La Paz) y por lo tanto allí están acumulados a su vera todos los pueblos, los monumentos históricos, los únicos miradores accesibles a toda la extraña belleza del ingente macizo andino de este extremo norte nuestro, allí se concentran las manifestaciones folklóricas más puras de nuestra tierra, transita el ferrocarril que concluye en La Paz y el río Grande que baja desde el borde de la Puna y va a engrosar el Bermejo luego de amplio rodeo a través del San Francisco, regando mezquinamente las parcelas que se extienden hasta el final de la quebrada.

Esta quebrada, típico accidente de este nombre, partida en dos mitades desiguales por el trópico de Capricornio a la altura de Huacalera, nace en las inmediaciones de San Salvador de Jujuy rodeada de la característica vegetación subtropical que ya conocemos pero que pronto languidece hasta trocarse en cordones solitarios y manchoncitos verdes pegados al río Grande a medida que asciende por dos especies de escalones más o menos bruscos hasta el borde de la Puna, el primero en León y el segundo a la altura de Tres Cruces alcanzando allí 3725 mts. sobre el nivel del mar y 195 kms. de distancia que es aproximadamente las 2/3 partes de la total entre San Salvador de Jujuy y el límite boliviano en La Quiaca - Villazón (298). La quebrada es pues sólo una parte de esta distancia y la magnificencia petrea de múltiples colores que muestra su recorrido concluye naturalmente con su desaparición para transformarse, casi súbitamente ese paisaje en otro bien distinto que es el de la Puna, morfológicamente un desierto tan frecuente y acertadamente asimilado al de la Puna (1).

Por eso el turismo se detiene casi siempre en Humahuaca, prácticamente la última población significativa de la quebrada y ciertamente la más importante y vieja, verdadera culminación de todo el espectáculo, por su tipismo inigualable, tanto en su urbanismo como en su gente, sus casas y su paisaje; está asentada en la parte más ancha de la quebrada ensanchamiento que se insinúa en Tilcara y concluye bruscamente al final en la iniciación de la subida de aquel último eslabón citado antes entre Humahuaca e Iturbe que es la estación ferroviaria próxima. Llegando hasta Humahuaca lo demás disminuye su interés, es como si hubiésemos agotado toda nuestra capacidad de observación, nuestra sensibilidad y aún nuestras fuerzas, pues la altura de 3.000 metros de su emplazamiento las reduce al punto de no resultar conveniente a muchos ir en procura de cosas nuevas que ya no se hallaran, si bien ese extenso y tosco paisaje puneño, el pintoresco movimiento humano en la frontera y la población y capilla de Yavi sobre un corto desvío a lo largo de la misma, constituyen los últimos motivos de este espectacular viaje.

En Humahuaca que es la más alta y adecuada población para estacionarse (aunque sus alojamientos no entusiasman demasiado, aún) es dable al viajero, situado así a 3000 mts. de altura observar la más extraordinaria alternativa diaria de la temperatura ambiente, fenómeno muy característico y permanente de esas alturas y de esa intensa sequedad del aire. A medio día se tienen temperaturas tórridas porque los rayos solares penetran la atmósfera sin obstáculo alguno que reduzca sus efectos. En cambio, a la noche sufren otras verdaderamente invernales a causa de esa misma altura, y de la misma inexistencia de esos elementos atmosféricos atemperantes así como a causa del suelo impermeable a las variaciones termométricas pues no retiene la temperatura que soporta.

Es curioso observar la lenta y fatigosa marcha de los trenes que van ascendiendo "empujados" literalmente por poderosas locomotoras de cremallera colocadas a la cola del convoy a fin de prevenir posibles desprendimientos de vago-

(1) La Puna es una región de intensa disgregación mecánica en el ciclo climático árido, de modo que en ella predomina la formación de enormes desmoronamientos; el suelo está cubierto en todas partes por fragmentos de rocas que han sufrido poco transporte; la deflación muestra su efecto en todos los lugares: en las rocas que afloran y en la producción de rodados facetados. En las depresiones sin desagüe, se forman las salinas, por evaporación de lagunas saladas, donde superficies extensas están cubiertas de depósitos consistentes en cloruro y boratos. (Comisión Nacional de Climatología y aguas minerales - Ley 11.621 - Volumen V - Bs. As. 1934.)

nes que iniciarian por propia gravitación una acelerada marcha a favor de la pendiente, provocando su "alzamiento" siempre de consecuencias catastróficas. Es muy curioso observar también el movimiento de "coyas" en las estaciones al paso del tren, ofreciendo insistentemente sus productos a los viajeros, inclusive sus platos típicos: el "picante", chicha, "cajeadas" frutas disecadas... y sus humildes manufacturas domésticas, mezcladas a veces entre los inmensos pliegues de sus vestiduras increíbles.

Transversalmente salen de la quebrada hacia el Oeste y solamente en esa dirección caminos más o menos largos que vinculan parajes diversos con esa importante vía de comunicación, así: desde Abra Pampa se va a la mina Pirquitas; desde Tres Cruces una excelente vía pavimentada de 48 kms. va hasta la mina Aguilar, significativa explotación de plomo y cinc cuyo mineral sufre un largo transporte hasta Comodoro Rivadavia para su fundición, lo que implica uno de los más curiosos fenómenos de la economía vinculado al uso suficientemente barato de la indispensable energía eléctrica para la transformación del material como para justificar tales distancias, aumentadas considerablemente por el reenvío, una vez industrializado a los centros de consumo; otra salida muy corta (4 kms.) conduce a la única población fuera del camino general de la quebrada: Purmamarca y se prolonga luego a manera de último aliento de la ruta N° 40 en amplio rodeo por las alturas puneñas hasta San Antonio de los Cobres, posible gran circuito turístico redondo éste, el día en que esa ruta pueda ser aceptablemente dotada y transitable de lo cual hállase muy lejos todavía; otra más, ya en el "bajo" sale desde Yala hacia las cercanas lagunas homónimas, pobladas de truchas y pejerreyes, inmersas en la lujuriosa vegetación inicial de la quebrada, constituyendo el conjunto un magnífico paraje que necesariamente ha de visitarse; remitámonos para su retrato al Dr. Carrillo: "Las estribaciones del Chañi que bajan hacia la ciudad de San Salvador de Uxuzco en el valle de Xuzuy. — para usar el verdadero nombre de los infolios de la conquista — son de una hermosura incomparable pues vienen desde la nieve a la selva tropical, en un resquebrajamiento estupendo de filos de piedra en las máximas cresterías, con gramíneas suculentas para los ganados en las zonas intermedias y con bosque lujurioso abajo". Prosigue luego: "El panorama es de una magnificencia extraordinaria. A medida que se asciende por la cuenca del río Yala — desde la estación ferroviaria del mismo nombre en la línea a Bolivia — la naturaleza se torna cada vez más agreste, el espectáculo subyuga y domina al turista. El río que nace en las mismas lagunas y se descuelga hecho cristal sonoro por entre pedregones enormes; las primeras lomas semidesnudas y de curvas suaves, las sierras más grandes, profundas de riscos en sus flancos y crestas de selva en toda su extensión; el cerro bravo más arriba, de piedra y de esquitos, donde se prenden los últimos festones de "alisar", batido por los vientos; los nogales silvestres, los laureles brillantes, los matos lustrosos, los helechos arborescentes mordiendo su estabilidad entre peñascos; los brineos y las campanulas poniendo sus gotas de sangre entre la gruesa opacidad de las begonias; los pequeños torrentes que bajan entre el follaje con urgencias inusitadas, cayendo por entre rocas y raíces; la vocinglería de las pavas del monte, o el misterio del cóndor que planea en las alturas, o la visión rapidísima de la platería que las truchas descubren en los saltos del torrente... Todo, absolutamente todo, capta de inmediato los sentidos del turista y lo envuelve y lo baña como en una inmersión rabiosa de cielo y de bosques, de torrente y de montaña, hasta llevarlo a la exelsa beatitud de los lagos tranquilos", hasta aquí el Dr. Carrillo.

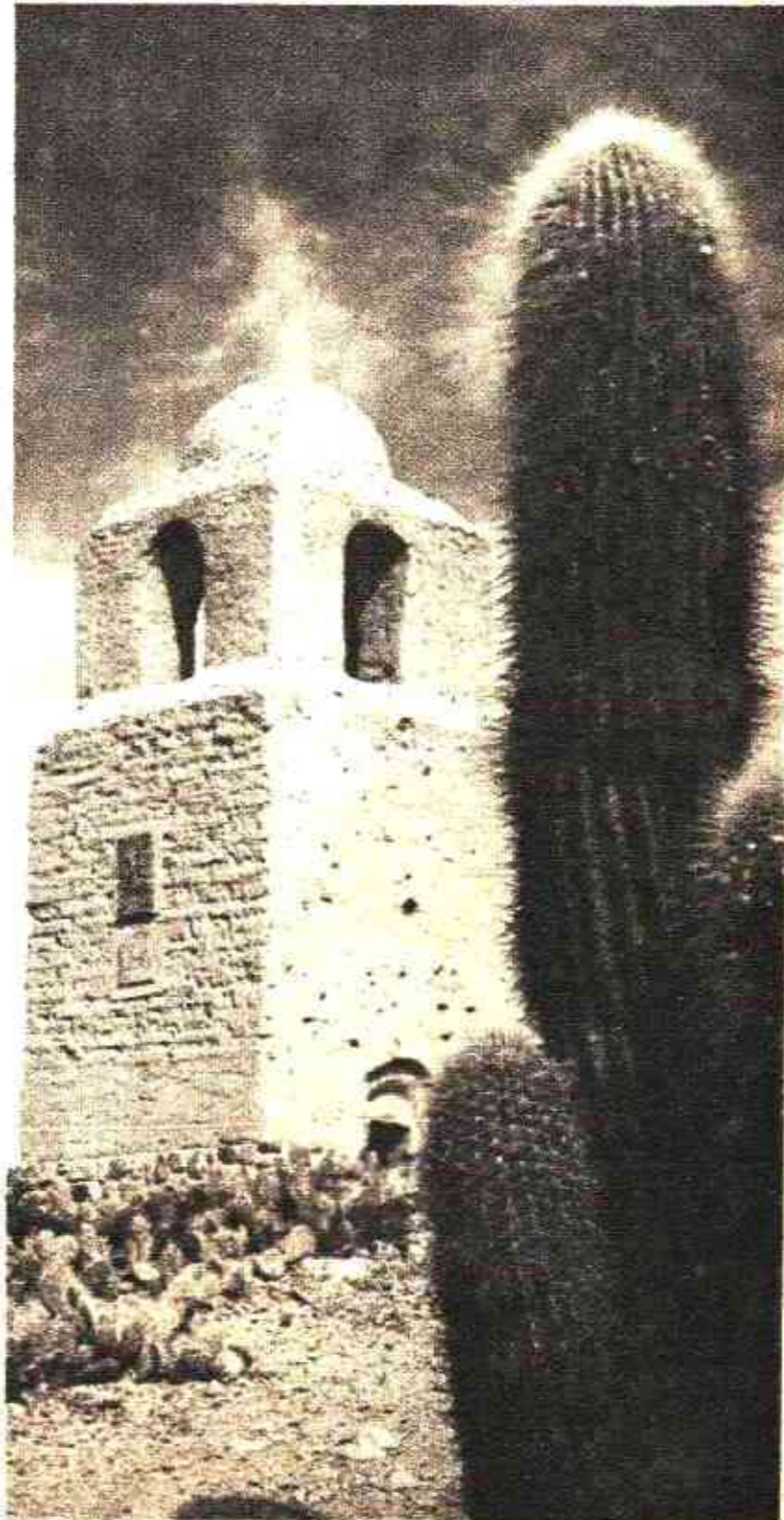
Una última entrada desde la quebrada, muy próxima a la capital es la de Reyes, hermosa vía que conduce a las cercanas termas homónimas, la única jujeña habilitada a los pacientes y turistas entre las 21 surgentes que existen en la provincia, pues allí está instalado un hotel adecuado a las necesidades de tantos visitantes, es decir suficientemente confortable como para que, al alivio de las muchas dolencias que allí se halla en sus excelentes aguas, lo complementa el ambiente, el confort, el paisaje y la tranquilidad circundante. Un estudioso jujeño nos dice:

"La belleza natural del agreste paisaje aumenta por grados, la vegetación exuberante despliega sus primores con verdadero derroche de colores que desborda de la montaña, se disemina por sus laderas y cubre el suelo. Árboles gigantes cuyas copas se besan con amor, forman umbras avenidas; las llanas extienden sus brazos flexibles con femenina coque-

teria se estrechan a los viejos troncos, revistiéndolos de galas vistosas y multicolores, confundiendo en el conjunto inexplicable de la maraña gigante. El río Reyes se precipita con furor contra las rocas que se oponen a su paso coronando de espuma los cantos rodados que arrastra en su corriente. En una curva surgen varios ranchos, algunas mujeres fabrican tinajas de barro con esa calma mahometana que forma la base de su carácter". (Eulogio Solari - Geografía de la Provincia de Jujuy - Bs. As. - 1907).

SAN SALVADOR DE JUJUY

Lo más expresivo y elocuente que hemos encontrado dicho sobre la capital jujeña pertenece a una reciente publicación de su propio gobierno que no la invalida por cierto las "generales de la ley" porque simplemente son hechos palpables.



"Por aquí pasó Dios enamorado. Le dice el ademán y la figura de este viejo cardón arrodillado". ("La quebrada", de Raúl Galán.)

es historia y es visible realidad lo que recogen sus felices expresiones que glosamos aquí brevemente: "Este es el sitio más cómodo y conveniente y el mejor asiento para asentar y poblar a una ciudad, por la mucha abundancia de tierras fértiles para estancias y sementeras, pastos, viñas y huertas de recreación, como por estar entre los dos ríos donde se pueden sacar muchas acequias y hacer molinos y prometer otras muchas y buenas esperanzas". Tal un párrafo del infolio fundador, cuando don Francisco de Argañaraz y Murgia con la noble y visionaria obstinación española, dejaba constituida por tercera vez la ciudad de Jujuy, destruida dos veces antes por los levantiscos indios del lugar.

"Y Jujuy tuvo acequias, e hizo molinos y logró las estancias y sementeras profetizadas, y los pastos y viñas y huertas de recreación. Pero logró algo más: logró que esas muchas y buenas esperanzas, canalizadas a través del vivo veneno de su fe y de la portentosa predestinación de su historia. Tierra cristiana, hincada siempre, en oración perpetua ante el altar de los cerros, Jujuy da a cada paso el testimonio de su acendrado espíritu religioso. Ya sea en la Iglesia capitana de su ciudad matriz, donde el púlpito tallado con fervor milagroso relata historias bíblicas, como en sus pequeños templos pueblerinos tocados por la gracia de la Virgen morena, en todas partes flota esa espiritualidad que habla del Verbo y encarna su trascendencia en la vida y la historia de las gentes".

Y más adelante agrega: "En la historia, Jujuy es un pedazo entrañable de la forja nacional. Las campanas de su Cabildo son las primeras en repicar jubilosamente para festejar — primicia en el país — el primer aniversario de la Revolución de Mayo. Un año después, en 1812, la visión de Belgrano y el heroísmo de un pueblo realizan la proeza portentosa del éxodo". Luego continúa: "Y en las gestas pequeñas y en los ciento cuarenta combates, donde los hombres de la Provincia regaron el camino de la libertad con los carmines heroicos y brillantes de la sangre". "Por eso, toda Jujuy es historia viva, escrita en las faldas de los cerros, en el misterio sencillo de los caminos que atraviesan las quebradas, en el agua de sus ríos mensajeros de gestas y leyendas, en un espíritu de sus pueblos añejos". Y concluye: "Por eso, quien recorre Jujuy, encuentra instantes para el silencio, para la meditación que devuelve a la memoria la gloria de los siglos, para la pausa que tonifica la fe y templó el amor a la patria. De ese pasado Jujuy nutre su futuro. Y por eso mismo se yergue en la misma cima de la patria, oleando los horizontes del porvenir, dispuesta a seguir dando, como siempre, su ejemplo y su valor, su sangre y su lucha para que siga en alto la bandera que bautizó en los mismos umbrales de la epopeya libertadora". (1)

Y agregamos nosotros: un punto de partida así hacia los



caminos del Norte nos facilita la comprensión de la grandeza que encierran y hacia el Sud el Este y el Oeste, nos muestra de esta su más alta plataforma, a la Patria toda hecha a fuerza de fe, entusiasmos, fatigas, sangre y voluntad todo concurrente al gran objetivo de su existencia soberana librada del enemigo exterior en esta parte del "Norte Argentino" y proclamada solemnemente en otra, de su pertenencia también.

SALTA

He aquí una especie de canto polarizador, tanto geográfico como económico, social e histórico del área que está en consideración, porque está situado en su centro, sobre todos sus caminos, en su más fértil valle, poseyendo las bellezas de sus montañas, la hospitalidad auténtica de la prosapia criolla, sonoras campanas, densa historia patria, piadoso pueblo alrededor del Señor de los Milagros y de la Virgen de los Milagros sus patronos, como lo son la Virgen de Itati en Corrientes, la del Valle en Catamarca o el Niño Alcalde en La Rioja; clima delicioso, ciudad moderna que tal vez imaginase la visión de Don Hernando de Lerma en 1582, pero apegada fuertemente a la tradición, tal vez la más pura y resistente de un país que se transforma y de una comarca que se enriquece, "se teme — dice César Carrizo — que el alma de la ciudad y su prócer donosura, lo que en ella es inmanencia y no contingencia pasajera se transforme o se vaya. El tiempo lo dirá y sobre todo lo dirán las nuevas ideas y los millones que danzan en torno a sus yacimientos petrolíferos". ("Imágenes del País" - Vial editores - Bs. As. 1937, pág. 112).

Salta es hoy la cabecera de la línea ferroviaria a Antofagasta, el acceso natural, por el norte a los valles calchaquicos, el primer aeropuerto internacional del norte, centro turístico importante y justificadamente muy demandado el centro industrializador del petróleo noroeste, el más atemperado clima de todo el año y el centro urbano más poblado de monumentos históricos en toda la región y la capital de una provincia económicamente bien dotada: petróleo, azúcar, tabaco, vinos, frutas, ganadería...

En el borde del fértil valle de Lerma que está en la boca de la quebrada de Obispo lleno de pueblos que parecen desparramados por sus campos verdes: Chicoana, Rosario de Lerma, Cerrillos... y al pie del cerro San Bernardo que domina desde lejos su visión magnífica y muy de cerca una bella ciudad, está Salta; toda ésta comarca fue barrera infranqueable para el ejército realista, defendido en sus campos por Belgrano en un memorable 20 de febrero de 1813, epopeya cantada luego por Joaquín Castellanos así: "Fueron detenidos por la tierra, por la tierra nativa, representada en la totalidad de sus elementos visibles y de sus componentes impalpables; por la Naturaleza y la raza; por la población urbana y rural; por la autoridad de los togados universitarios, el verbo de los tribunos populares y las inspiraciones de la Cátedra sagrada; pero principalmente por las influencias de nuestro venerable hogar antiguo, donde se combinaban en una irresistible conjunción de fuerza espirituales, las durezas, a veces necesarias, del coraje viril, con las ternuras de la sensibilidad femenina dilatada en piedades sobre el infortunio y en energías más extraordinarias que las del hombre para repeler la injusticia o acudir a los llamados de la luz".

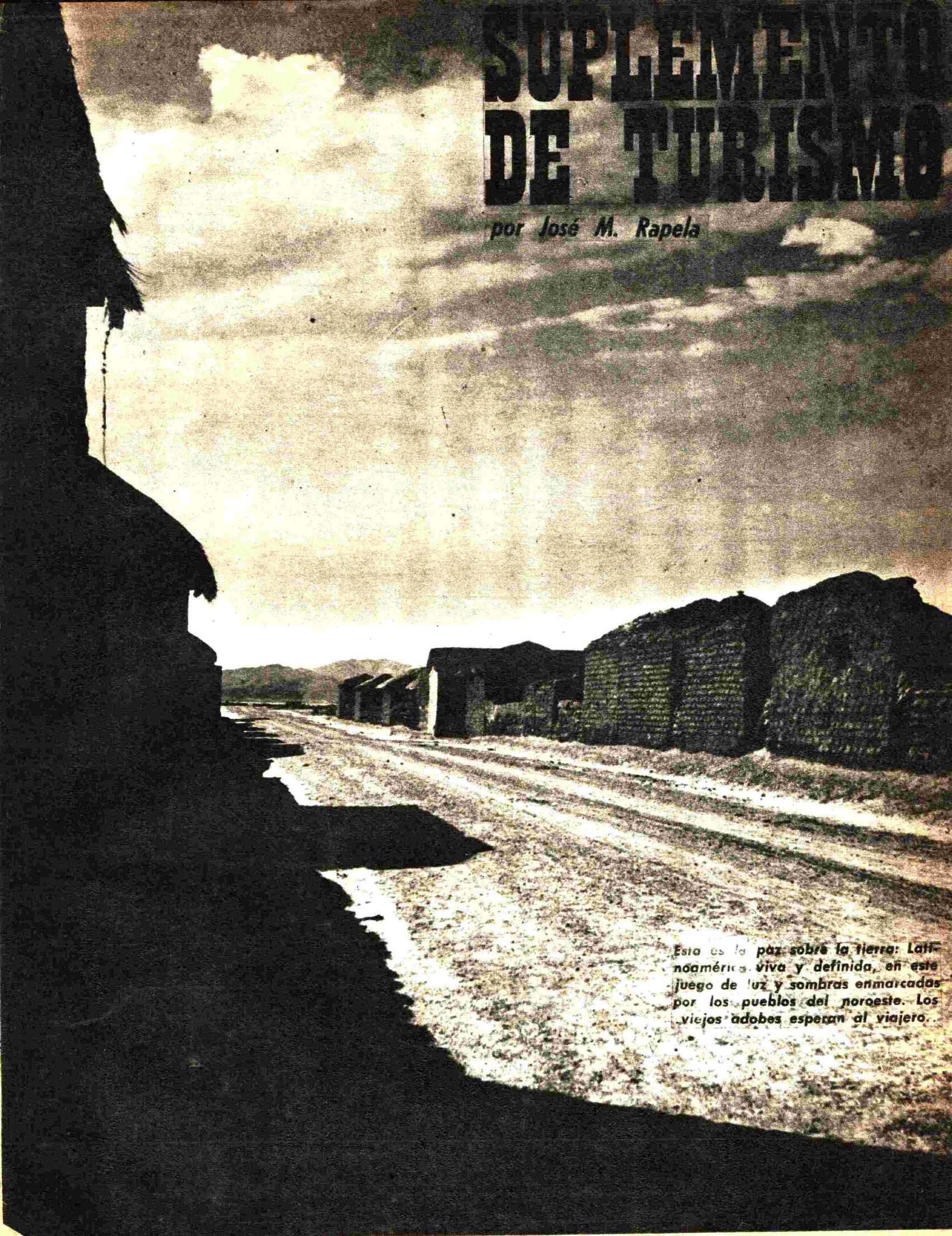
Salta fue el escenario de las épicas campañas de uno de sus hijos predilectos: Don Martín Güemes; fue estación de invierno para las recuas en camino a Bolivia, hecho económico éste de singular importancia en cuanto al origen de la prosperidad local; fue capital de la Intendencia de Salta desde 1782; provincia gobernada por Feliciano Chiclana desde 1810 y dueña de sus propios destinos desde 1815 en que ella misma se da por gobernador a don Martín Güemes. No hay pues en todo el "Norte Argentino" un sitio más característico ni un símbolo más propio de estas regiones tan llenas de historia, de bellezas, de tradiciones, riquezas y futuro; está bien pues el broche final que aquí ponemos en esta rápida ojeada a la zona del "Norte Argentino" que estamos viendo y al cual hemos de completar con todos los detalles necesarios al turista ávido de su conocimiento.

(1) Diario "La Nación" - 1º de mayo de 1969.

Monumento a la Independencia, testimonio vivo de la libertad, levantado en Humahuaca, agrídulce capital turística del carnaval jujeño...

SUPLEMENTO DE TURISMO

por José M. Rapela



Esta es la paz sobre la tierra: Latinoamérica viva y definida, en este juego de luz y sombras enmarcadas por los pueblos del noroeste. Los viejos adobes esperan al viajero.

PARA QUE ORGANICE SU VIAJE POR EL NOROESTE ARGENTINO

Vamos a dar a continuación al turista interesado en "armar" por su cuenta un plan de viaje, tal cual lo proponíamos anteriormente, toda la información de interés para ello sobre las distintas localidades que van componiendo las rutas de esta Gran Área. En cuanto sean ellas parajes aptos para el estacionamiento, lo que es determinado principalmente por la aptitud para el alojamiento, es decir por la existencia de establecimientos adecuados para satisfacer los requerimientos del turismo: confort, ambiente, calidad de servicios, etc.

En esa especie de natural equilibrio que se establece entre los distintos elementos que condicionan la importancia de un lugar, nada hay tal vez mejor proporcionado a ella que los establecimientos hoteleros, tanto por su número como por su categoría, por eso son ellos los que generalmente dan la pauta sobre la importancia, sea edilicia, comercial o económica en general pero no, lamentablemente sobre la turística porque, como hemos dicho muy en un principio de estas publicaciones, ésta es una nueva actividad que naturalmente no pudo ni afectar el emplazamiento de la localidad que es muy importante para ello, ni la organización ni la planificación de los servicios ni aun la conciencia de la importancia de su aporte a la economía regional; así ocurre de que en el lugar de que se trate por más pintoresco que sea no se han construido hoteles especialmente destinados para el turismo y si es verdad que en muchos lugares se les da a estos establecimientos la denominación de tales "hoteles de turismo", lo de servir al turismo no es su propósito principal salvo muy contados lugares en el país cuyo desarrollo dependió directamente del mismo: San Carlos de Bariloche, Mar del

Plata, Iguazú y San Martín de los Andes —si desarrollo puede llamarse al que tienen actualmente estos dos últimos— la zona serrana cordobesa, turísticamente la más antigua y las playas atlánticas sobre las que puede decirse que su inorgánico crecimiento es el mejor ejemplo de la anarquía propia de lo que es nuevo y además incomprensido.

Estamos haciendo hincapié en este importante renglón de la hotelería porque él es decisivo y porque, aunque parezca perogrullesco, diremos que donde no hay verdaderas comodidades de alojamiento fatalmente no puede haber turismo, por bellos que sean los lugares, el clima, las facilidades de acceso y los inmediatos motivos de atracción que se hallen allí; por eso vamos a insistir en este tema, pero no solamente por esto sino también porque creemos que son de interés algunas reflexiones acerca de la verdadera función que debemos atribuir al alojamiento, la que es distinta según se trata del propósito turístico que corresponda a cada paraje, pues es diferente el de los grandes centros ciudadanos que el de los apartados y bellos lugares de descanso y que el de las simples estaciones de tránsito.

Este renglón, conjuntamente con el del transporte constituyen práctica-

mente el todo de lo que hace al turismo por cuanto significan las herramientas fundamentales con que contamos para posibilitarlo; así, si el transporte es la representación precisa de lo dinámico, verdadero atributo de la empresa de viajar sin el cual ella no tendría sentido, el alojamiento, aun como sujeto pasivo, diríamos, es imprescindible también a la "combinación química" ésta en la que ambos tienen su correspondiente papel en la "energía liberada".

El hotel no es mero y circunstancial hospedaje; es el recinto grato y confortable que brinda descanso, bienestar y distracciones; es fuerte excitante psicológico; impronta indeleble en el acontecer del viaje; objeto mental asociado inseparablemente de la memorización de los parajes visitados y, en el caso de los hoteles de los más grandes centros urbanos, es también la vara con la cual medir la importancia y calidad del medio ciudadano a través de su ambiente, su servicio y su concurrencia habitual; tales impresiones conjugadas con las que allí ofrecen las calles céntricas, el público y los barrios apartados (que siempre deben visitarse) harán un aporte muy útil al bagaje cultural de un viaje bien aprovechado, en el cual el hotel ha tenido así su parte importante. Por eso es necesario considerar la

calidad y relevancia de los hoteles para este turismo; el público local que frecuenta siempre mira con simpatía al turista; hay una curiosidad mutua que ya es una forma de conocerse y una proclividad manifiesta de los menos entonados a recibir los estímulos del medio, lo que es otro aporte a ese bagaje destinado a propender a la elevación de la cultura general.

Naturalmente que no se trata de considerar los más grandes y refinados establecimientos existentes en ciertas importantes localidades del interior, pero sí los del tipo medio que suele denominárselos de primera categoría, término de conciliación que da lo adecuado entre las diversas exigencias de confort, ambiente, economía y la pareja moderación que es propia de la gran mayoría del turismo medio correspondiente a su gran público. Sin duda en muchos parajes no podrá contarse con posibilidades de elección por razones obvias, pero en tal caso la estada allí es siempre breve y no tiene otro propósito que el descanso y la reposición psicológica de estímulos por lo cual sí, es necesario recurrir aquí a lo más adecuado a tal fin, optando por los mejores recursos disponibles.

Los hoteles del interior tienen siempre cierta fisonomía más o me-

Campos de cardones, madera de tumba y cuna, y hacia lo alto la nieve de los cerros. Turistas internacionales recorren cientos de kilómetros para verlo. Nosotros estamos más cerca.



LOCALIDADES TURISTICAS DE LA GRAN AREA "NOROESTE ARGENTINO"

AIMOGASTA (La Rioja)

Altura: 845 mts., Poblac. aprox. 3.000 habitantes.

1) — La población - El lugar

Característica de la zona	Temporada propicia (1)	Servicios locales (ver clave)	Lugares de interés turístico local y cercano
Sierras	Invierno	1-2-3-4-7-8-10-14	Olivo El Arauco (4 kms.); Plantaciones de olivos; Paisajes en ruta San Blas-Shaquí (40-50 kms.); Termas de Sta. Teresita (33 kms.); quebrada de La Cébila (50-90 kms.); ruta "Jardín de la costa de Velezco" (Nº 75) hasta cuesta de Huaco (70 kms.).

2) — Las rutas

Transporte	Kms.	Desde	Ruta	Calificación camino	Observaciones (Ver la clave)
Auto y ómn.	130	La Rioja	75	MB	Para Córdoba y Bs. As. transbordo de tren en La Rioja.
Auto y ómn.	173	Catamarca	60-38	MB	
Auto y ómn.	1.336	Bs. As. (2)	75-38-9	MB	
Tren	1.288	Bs. As.	F.C.G.B.	—	

3) — Hotelería

Nombre del hotel y Nº de habitaciones	Abierto todo el año (s/n)	Categoría del hotel	Servicios del hotel
Hostería Provincial de Turismo (8)	Sí	E	2-6-8-13

ANCASTI (Catamarca)

Alt. 900, Poblac. aprox. 300 habitantes.

1) — La población - El lugar

Característica de la zona	Temporada propicia (1)	Servicios locales (ver clave)	Lugares de interés turístico local y cercano
Sierras	Invierno	1-2-3-14	Dique Ipizca (pesca) (20 kms.); cuesta El Portezuelo (53-72 kms.); Catamarca (89 kms.).

2) — Las rutas

Transporte	Kms.	Desde	Ruta	Calificación camino	Observaciones
Auto y ómn.	90	Catamarca	Prov.	MB	Omnibus a Córdoba y Bs. As. con transbordo en S. A. de la Paz.
Auto y ómn.	1.121	Bs. As. (2)	157-60-9	MB	
Auto y ómn.	356	Córdoba	157-60-9	MB	
Auto u ómn.	536	Córdoba	38-20	MB	

3) — Hotelería

Nombre del hotel y Nº de habitaciones	Abierto todo el año (s/n)	Categoría del hotel	Servicios del hotel (ver la clave)
Nacional de Turismo (10)	Sí	D	2-3-5-9-14

ANDALGALA (Catamarca)

Alt. 962 mts., Poblac. aprox. 10.000 habitantes.

1) — La población - El lugar

Característica de la zona	Temporada propicia (1)	Servicios locales (ver clave)	Lugares de interés turístico local y cercano
Sierras	Invierno	1-2-3-4-7-14	Tejedurías domésticas locales; ruta Las Chilcas - El Clavillo - Alpacinche (120 kms.); Capillitas 3.100 ms. - 54 kms.).

2) — Las rutas

Transporte	Kms.	Desde	Ruta	Calificación camino	Observaciones
Auto y ómn.	210	Tucumán	62-65-38	MB	Para Córdoba y Bs. As. transbordo de tren en La Rioja.
Auto y ómn.	200	Catamarca	62	MB	
Auto y ómn.	1.421	Bs. As. (2)	62-38-60	MB	
Tren	1.381	Bs. As.	F.C.G.B.	—	

nos destacada pero casi nunca la específicamente turística, especialmente en las localidades más importantes, donde tal fisonomía idealmente debería identificarse con ese atractivo ambiente y servicios capaces de suministrar aquel bagaje que necesitamos obtener; hay "hoteles de turismo" sí, justamente los más importantes casi siempre pero cuyo nombre de tal, muy evocativo, lejos está sin embargo de la función real que desempeña, pues son simples alojamientos para viajeros de comercio, para pobladores rurales en funciones urbanas y para funcionarios oficiales... con "tarifas especiales" aunque también, claro está, para algunos turistas que llenan sus huecos y suelen pagar tarifas superiores por servicios a veces inferiores.

Esto es debido a que tales hoteles, en general, son un imperativo comercial de ese complejo ciudadano e insensibles por cierto a los requerimientos de las actividades intermitentes y ajenas a la demanda de los permanentes e inmediatos intereses locales en el continuo juego de tal complejo, resultando simplemente establecimientos proveedores de hospedaje sin discriminación alguna; y no será de otra manera mientras no cuenten con una concurrencia capaz de nuevos estímulos económicos y con una simultánea imposición oficial que los lleve a la función específica que les dio su nombre. Los hoteles de turismo propiamente dichos, es decir ubicados fuera de esos activos ciudadanos y sustraídos a sus requerimientos en parajes precisamente turísticos, languidecen en cambio hoy día en la inacción sirviendo en muchos casos para casa habitación barata de sus concesionarios y familias a quienes incluso suele incomodar la esporádica presencia de extraños; ese es el estado actual de este importante renglón del turismo nacional que pretendemos aquí activar, pero no mediante la intentona persuasiva de palabras insinuantes sino mostrando sus posibilidades de activación.

EL HOTEL DE LOS CENTROS METROPOLITANOS

La estructura y la dinámica de los importantes conglomerados económicos y humanos polariza allí sus más diversas expresiones que son verdaderos motivos turísticos en cuanto a a presencia de fenómenos muy ilustrativos puesto que allí se plasman vicios originados a veces en insatisfacciones y a veces en las incompre-

didadas necesidades de las clases sumergidas o, en el otro extremo, en la nociva e interesada penetración de disolventes de las costumbres y de los valores de los que son depositarios y custodios las clases superiores de esos pueblos; allí se plasman también las virtudes sobrevivientes de nuestras más caras tradiciones nacionales; se pulsa la vida de toda la comarca reflejando el potencial de su riqueza, allí la convivencia se estrecha, la historia se cristaliza, la expresión fisonómica del hombre de la calle que es el más elocuente rastro anímico del pueblo se aprecia por doquier y todos son motivos para observar y deducir su condición. Monumentos históricos y religiosos, expresiones de su economía y su comercio, centro de convivencia, de trabajo y de diversión, pero también refugio miserable de fracasados y desposeídos; museos, industrias y demás motivos ciudadanos retienen al turista aquí y así conviene a los propósitos nuestros, por lo que su alojamiento no es un mero posar en su interior sino una base para accionar en el exterior en procura de aprehensión; el hotel más bien constituye un motivo más, como centro social, de informa-

ción y de congregación; un refugio íntimo y circunstancial si se quiere, pero como tal un motivo más entre los tantos incluidos en el desenvolvimiento de la actividad que allí nos absorbe.

EL HOTEL DE LOS PARAJES TURISTICOS

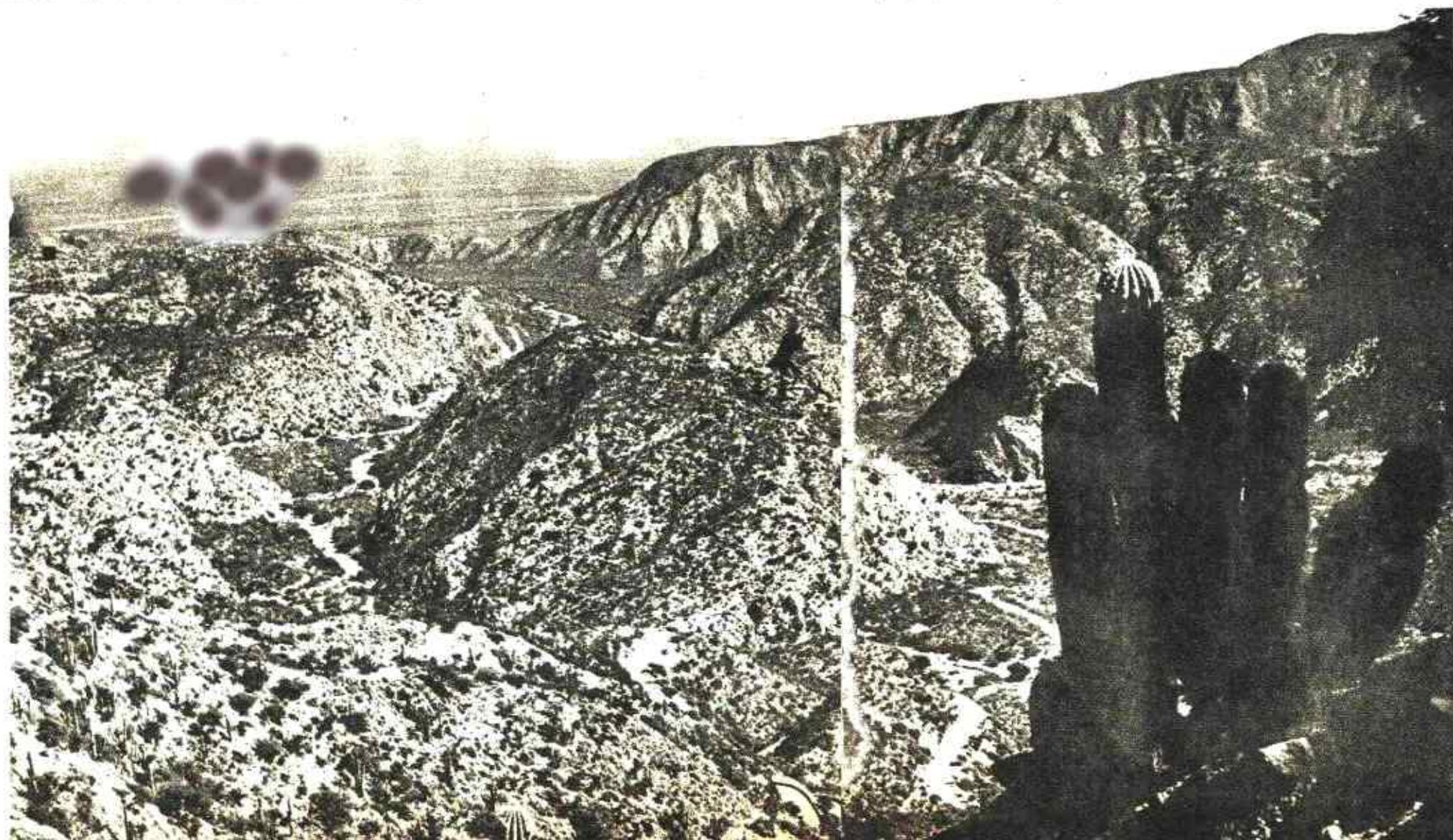
Entendemos aquí por tales "parajes turísticos" aquellas pequeñas localidades beneficiadas por la belleza de sus paisajes, la benignidad de su clima o la simple placidez típica de un apacible lugar campestre o serrano. No obstante el infinito tachonamiento del mapa nacional con lugares así, son muy pocos los que han sido dotados siquiera de las mínimas comodidades deseables y en ello, felizmente es singularmente notable esta zona del "Norte Argentino" especialmente en la sección Sur que ya hemos descrito en el artículo anterior. Salvo pocas excepciones estas "posadas" han sido erigidas por los gobiernos locales, aunque evidentemente no ha bastado con su erección para atraer pasajeros e ir transformando con ello el lugar; estos parajes deben ser empleados ahora por nosotros no en simple función técnica de ruta como sue-

le hacerse con esos establecimientos llamados "moteles" sino en función psicológica que es lo esencialmente turístico porque al insertar en esas rutas parajes que representan precisamente lo típico y lo bello, que ofrecen sedantes ambientes y risueños contornos y proveen, en fin, plácidos reposo y saludables estímulos, estamos haciendo precisamente turismo y allí debemos detenernos.

LOS PARADORES DE RUTA

En el desarrollo de los circuitos turísticos en general, veremos el aprovechamiento que es posible hacer de las dos posibilidades anteriores; sólo hay una región en el país de tal extensión y con tal déficit de medios que no siempre es posible lograr allí aquel propósito: la Patagonia; oportunamente trataremos con amplitud este caso, pero mientras tanto diremos que es solamente allí donde tal problema se presenta porque en el resto del país, incomparablemente más desarrollado y dotado de los recursos deseables, no se impone la necesidad de intercalar estos paradores a lo largo de las rutas para fraccionar distancias incompatibles con un propósito turístico, pues tal es la defini-

La precordillera guarda tesoros y sorpresas para el turista, que difícilmente puedan encontrarse en otros sitios. Riqueza de paisaje, arqueológica, zoológica y humana a cada paso, en las alturas de la piedra y el mineral.



La estación ferroviaria a 4 kms. de la población.

3) — Hotelería

Nombre del hotel y Nº de habitaciones	Abierto todo el año (s/n)	Categoría del hotel	Servicios del hotel (ver la clave)
Nacional de Turismo (18)	Sí	C	2-3-5-8-13
Galileo (15)	Sí	E	2-3-5-8

ANJULLON (La Rioja)

Alt. 1.270 mts., Pobl. aprox. 500 habitantes.

1) — La población - El lugar

Característica de la zona	Temporada propicia (1)	Servicios locales (ver clave)	Lugares de interés turístico local y cercano
Sierras	Invierno	1-2-3-4-14	Capilla; cuesta de Huaco (37-45 kms.); bodegas y plantaciones en Aminga (15 kms.).

2) — Las rutas

Transporte	Kms.	Desde	Ruta	Catificación camino
Auto y ómn.	104	La Rioja	75	MB
Auto y ómn.	1.308	Bs. As. (2)	75-38	MB

3) — Hotelería

Nombre del hotel y Nº de habitaciones	Abierto todo el año (s/n)	Categoría del hotel	Servicios del hotel (ver la clave)
Hostería Provincial de Turismo (6)	Sí	E	2-6-8-14

CAFAYATE (Salta)

Alt. 1.660 mts. Pobl. aprox. 3.000 habitantes.

1) — La población - El lugar

Característica de la zona	Temporada propicia (1)	Servicios locales (ver clave)	Lugares de interés turístico local y cercano
Montaña	Invierno	1-2-3-4-7-10-14	Bodega "El Porvenir"; ruinas de Tolombón (14 kms.); iglesia parroquial; San Carlos (24 kms.); museo arqueológico (privado); pinturas rupestres en San Isidro (a caballo 5 kms.).

2) — Las rutas

Transporte	Kms.	Desde	Ruta	Catificación camino
Auto y ómn.	266	Tucumán	38-307-40	MB
Auto y ómn.	197	Salta	68-9	MB
Auto y ómn.	1.662	Bs. As. (2)	40-307-38	MB
Automóvil	309	Salta	2-60 40-59-9	B

3) — Hotelería

Nombre del hotel y Nº de habitaciones	Abierto todo el año (s/n)	Categoría del hotel	Servicios del hotel (ver la clave)
Savoy (21)	Sí	D	2-3-5-8-14
Briónes (18)	Sí	D	2-3-5-8-14
Turismo (20)	Sí	D	2-3-5-8-14

CATAMARCA (Catamarca)

Alt. 522 mts. Pobl. aprox. 47.000 habitantes.

1) — La población - El lugar

Característica de la zona	Temporada propicia (1)	Servicios locales (ver clave)	Lugares de interés turístico local y cercano
Sierras	Invierno	1-2-3-4-5-6-7-8-12-14	Catedral; iglesia de San Francisco; museo de Bellas Artes; dique El Jumeal (6 kms.); gruta de Choya (5 kms.); Calvario (Chacarita de los Padres - 7 kms.); dique Las Pirquitas (27-30 kms.); cuesta El Portezuelo (18-35 kms.); quebrada El Tala - El Rodeo (37 kms.) y Las Juntas (45 kms.); fábrica de alfombras; Museo arqueológico; casa de Fray Mamerto Esquilú (Piedra Blanca, en ruta a Pirquitas).

El verdadero nombre de la población es SAN FERNANDO DEL VALLE DE CATAMARCA, fundada el 5 de julio de 1683 por Fernando de Mendoza de Mate de Luna. Fiesta patronal (Virgen del Valle): 2 de diciembre. Club náutico en el dique El Jumeal; pesca de truchas en el río Tala.

ción de este tipo de alojamientos. En los países mejor dotados ha sido resuelto esto con la erección de ese tipo de alojamiento llamado "motel" (posada para automovilistas). La función de estos establecimientos es simplemente la de proveer fugaz alojamiento en tránsito, generalmente para cenar y pernoctar y proseguir la marcha inmediatamente después, proveyendo adecuada reparación a la fatiga de la jornada precedente por lo que las condiciones de su "habitabilidad" y la calidad de sus servicios es aquí importante también, precisamente por estas particulares condiciones de su utilización.

El primer tipo descripto es un "centro de operaciones", el segundo un plácido lugar de descanso, contemplación y "bilegiatura" y el tercero un circunstancial alojamiento en tránsito: los tres proveen a estas excursiones la fisonomía adecuada al cuadro que queremos presentar: el de nuestro país tal cual, visto desde estos distintos ángulos, pero donde es necesario considerar sin embargo las condiciones adecuadas en cuanto a servicios, "asistencia", bienestar y ubicación: uno en medio de un centro multitudinario, otro en medio del paisaje y la quietud y el tercero en el lugar que convenga a una transitoria estación para descanso fugaz en medio de la ruta.

Atenidos pues a la existencia real de tales establecimientos y no por supuesto al ideal de lo que debiera ser, damos a continuación por orden alfabético las localidades, dentro del área que estudiamos, aptas para el estacionamiento. Como el renglón hotelero es evidentemente el más importante para ello, encontramos necesario detallar también la categoría ofrecida a las exigencias mínimas del turismo, también las disponibilidades existentes y los servicios con que cuentan. Las categorías que estamos asignando no pretenden desde ya suplir las que oficialmente tienen asignadas las que, por lo demás en general coinciden con las nuestras: sin embargo éstas tienen un propósito más específico y restringido como es el del turismo y el de orientar a los viajeros; tal criterio y la idea de lo que el turista medio requiere, nos induce a eliminar de tal relación a los hoteles de menor categoría y cuya función está más bien destinada al servicio de la comunidad local que al del turismo propiamente dicho.

En los cuadros siguientes agregamos también todo cuanto pueda ayudar a formarse un juicio adecuado de la importancia o el interés turístico de cada paraje lo que creemos suficientemente ilustrativo como para no requerir más explicaciones.



Una buena idea: conocer el invierno sin frío de La Rioja. Y acceder, de paso, a la belleza de los paisajes noroestinos, íntimos y elocuentes, claros y misteriosos en todas partes.

Transporte	Kms.	Desde	Ruta	Calificación camino	Observaciones
Tren	1.221	Bs. As.	FCGB	—	La distancia a Tucumán vía La Puerta-El Clavillo es de 302 kms. (MB); a Córdoba vía La Rioja es 615 kms. (MB); a La Rioja vía La Cébila-Huaco es de 292 kms. (MB).
Auto y ómn.	1.211	Bs. As. (2)	157-60-9	MB	
Auto y ómn.	243	Tucumán	38	MB	
Auto y ómn.	446	Córdoba	157-60-9	MB	
Avión	—	Bs. As.	—	—	
Auto y ómn.	155	La Rioja	38	MB	

3) — Hotelería

Nombre del hotel y Nº de habitaciones	Abierto todo el año (s/n)	Categoría del hotel	Servicios del hotel (ver la clave)
Nacional de Turismo (52)	Sí	C	2-3-5-7-10-13-14
Ancasti (100)	Sí	D	2-3-4-5-7-9-14
Güemes (35)	Sí	D	2-3-5-9-14
Suma-Huasi (23)	Sí	D	2-3-5-8-14

CONCEPCION DE HUILLAPIMA (Catamarca)

Alt. 447 mts. Pob. aprox. 800 habitantes.

1) — La población - El lugar

Característica de la zona	Temporada propicia (1)	Servicios locales (ver clave)	Lugares de interés turístico local y cercano
Sierias	Invierno	1-2-14	Quebrada de La Cébila (35-75 kms); Los Angeles (36 kms., vía Miraflores); Catamarca (37 kms.).

2) — Las rutas

Transporte	Kms.	Desde	Ruta	Calificación camino	Observaciones
Tren	1.180	Bs. As.	FCGB	—	La estación del ferrocarril es "Huillapima".
Auto y ómn.	36	Catamarca	38	MB	
Auto y ómn.	124	La Rioja	38	MB	
Auto y ómn.	589	Córdoba	38-20	MB	

3) — Hotelería

Nombre del hotel y Nº de habitaciones	Abierto todo el año (s/n)	Categoría del hotel	(ver la clave) Servicios del hotel
Hostería Provincial (9)	Sí	D	2-3-5-8-13.

(Continuará en el próximo número)

- 1— Cuando se indica "ómnibus" en la columna "Transporte" significa posibilidad de emplear este medio de servicios público regular que, naturalmente existe en la localidad, pero no necesariamente en viaje directo entre los puntos indicados sino mediante las combinaciones y trasbordos que correspondiesen a cada caso.
- 2— La distancia que se da a Buenos Aires es por vía Córdoba, por la ruta Nº 9 (San Antonio de Areco - Pergamino - Rosario - Villa María): 765 Kms.; usando otras rutas entre Córdoba y Buenos Aires considerar las diferencias.
- 3— Se entiende por "verano" la temporada comprendida entre diciembre y marzo y por "invierno" el resto del año, aunque naturalmente para cada localidad hay una temporada óptima que debe considerarse en cada caso.
- 4— Para los motivos cercanos para visitar, sólo excepcionalmente se indican lugares a más de 100 Kms. (paseo de medio día).

CLAVE DE LOS SERVICIOS LOCALES

- 1— Correo.

- 2— Estación de servicio para automotores.
- 3— Servicio médico.
- 4— Taller mecánico para automotores.
- 5— Teléfono conectado a la red general del país.
- 6— Aeródromo de línea aérea regular pública.
- 7— Dentista.
- 8— Cine.
- 9— Tiendas importantes.
- 10— Banco.
- 11— Casino.
- 12— Club náutico.
- 13— Hipódromo.
- 14— Iglesia o capilla católica.

CLAVE DE LOS SERVICIOS DE HOTELES

- 1— Alojamiento solamente (hotel sin comedor).
- 2— Pensión completa (o restaurant a la carta).
- 3— Servicio de bar.

ACLARACIONES

GENERALES

- 4— Peluquería.
- 5— Habitaciones con baño privado.
- 6— Todas las habitaciones sin baño privado.
- 7— Calefacción central.
- 8— Calefacción por otros medios.
- 9— Garaje para pasajeros del hotel.
- 10— Pileta de natación.
- 11— Cancha de tenis.
- 12— Cancha de golf.
- 13— Amplio jardín o parque arbolado en el hotel.
- 14— Servicio de lavadero.

CATEGORIA DE HOTELES

- Categoría "A"— Lujo, con todos los servicios inherentes.
- "B"— Primera categoría superior con todo el confort pertinente.
- "C"— Primera categoría normal con todos los servicios necesarios.

"D"— Comodidades y servicios corrientes equivalentes a una 2da. categoría.

"E"— Categoría menor y variable según la localidad con los servicios y ambientes indispensables a la comodidad mínima del turista corriente. En general, los establecimientos de esta categoría se indican sólo en aquellas localidades en que no hay, son escasos los de categoría superior o existe gran demanda de alojamiento.

CALIFICACION DE CAMINOS

- MB— Camino cómodamente transitable en todo tiempo (pavimento o no).
- B— Transitable aunque son tramos incómodos o relativamente inseguros.
- R— No siempre transitable, con tramos pesados u obstruibles con mal tiempo en la temporada que se indica (columna "Temporada propicia").

Repetido, pero increíblemente variado, el paisaje del noroeste es síntesis mágica de clima y color. Una buena red hotelera y caminos que van mejorando, permiten al turista acceder a él, y conocer una de las posibilidades más atractivas y particulares que la Argentina presenta en vacaciones.

SUPLEMENTO DE TURISMO

por José M. Rapela



CHILECITO (La Rioja)

ALTURA: 1.074 MTS. - POBLACION APROX.: 20.000 HABITANTES

1) LA POBLACION - EL LUGAR

Característica de la zona	Temporada propicia (1)	Servicios locales (ver la clave)	Lugares de interés turístico local y cercano
Montaña	Invierno	1-2-3-4-5-7 8-10-14	Cuesta de Miranda (41-51 kms.) - Cable Carril a La Mejicana (estación inicial a 2 kms., no transporta pasajeros); museo Sumay-Huasi (2 kms.); bodega Pizzeta; mirador del cerrito El Portezuelo (dentro de la ciudad). Es interesante recorrer el valle del Famatina hasta la población homónima (42 kms.), así como Hualchin, producción frutícola (17 kms.). En la ruta a La Rioja y Córdoba (Nº 74) visitar la Cueva del Chacho y Mogotes Colorados.

2) LAS RUTAS

Transporte	Kms.	Desde	Ruta	Calificación camino	Observaciones
Auto y ómn.	1.285	Bs. As. (2)	74-38-20-9	MB	Entre Chilecito y Tinogasta puede viajar también (auto y ómn)
Auto y ómn.	203	La Rioja	74-38	MB	por rutas 60-11-40 (200 kms.).
Auto y ómn.	520	Córdoba	74-38-20	MB	La ruta de los ómnibus a San Juan debe combinarse en Patquia siguiendo rutas 38-79-20.
Auto	413	San Juan	40	B	Omn. por ruta 40 llega a Guadacol solamente.
Tren	1.233	Bs. As.	FCGB	—	
Auto y ómn.	150	Tinogasta	40	B	

3) HOTELERIA

Nombre del hotel y número de habitaciones	Abierto todo el año s/n	Categ. del hotel	Servicios del hotel (ver la clave)
N. de Turismo (15)	SI	C	2-3-5-13-14

EL ALTO (Catamarca)

ALTURA: 950 MTS. - POBLACION APROX.: 500 HABITANTES

1) LA POBLACION - EL LUGAR

Característica de la zona	Temporada propicia (1)	Servicios locales (ver la clave)	Lugares de interés turístico local y cercano
Sierras	Invierno	1-2-3-14	Santiago del Estero (Cap.) 94 kms.; Catamarca (82 kms.); cuesta de El Portezuelo (43-60 kms.); circuito Portezuelo-Totoral-La Viña-La Merced (almuerzo); Los Altos (195 kms.).

2) LAS RUTAS

Transporte	Kms.	Desde	Ruta	Calificación camino	Observaciones
Auto y ómn.	82	Catamarca	64-38	B	Para viajar en ómnibus desde Bs. As. debe trasbordarse en Catamarca.
Auto	94	Stgo. del Estero	64	MB	
Auto	426	Córdoba	157-60	MB	
Auto	1.191	Bs. As. (2)	157-60-9	MB	

3) HOTELERIA

Nombre del hotel y número de habitaciones	Abierto todo el año s/n.	Categ. del hotel	Servicios del hotel (ver clave)
Hostería Provincial de Turismo (7)	SI	D	2-3-5-8-13



Las babélicas construcciones eclesiásticas clásicas significan, particularmente en Europa, un atractivo especial para el turista. Pero esta soñadora capilla catamarqueña es, sin duda, una atracción mayor. Y más cálida.

EL RODEO (Catamarca)

ALTURA: 1.250 MTS. - POBLACION APROX.: 1.000 HABITANTES

1) LA POBLACION - EL LUGAR

Característica de la zona	Temporada propicia (1)	Servicios locales (ver la clave)	Lugares de interés turístico local y cercano
Sierras	Todo el año	1-2-3	Catamarca (37 kms.); Las Juntas (17 kms.); pesca de truchas en el río Tala; diversos pintorescos parajes en su ribera.

2) LAS RUTAS

Transporte	Kms.	Desde	Ruta	Calificación camino
Auto y ómn.	37	Catamarca	4	MB
Auto y ómn.	501	Córdoba	4-157-60 9	MB
Auto y ómn.	1.248	Bs. As. (2)	4-157-60 9	MB

3) HOTELERIA

Nombre del hotel y número de habitaciones	Abierto todo el año s/n	Categ. del hotel	Servicios del hotel (ver la clave)
Hostería Provincial de Turismo (18)	SI	D	2-3-5-8-13-14

Paisaje humano, caliente, vital. Una imilla de Purmamarca ofrece su ingenua mercancía alfarera, que significa la historia recuperada, la hondura de los añejos pueblos del altiplano, antes de Colón.

HUACALERA (Jujuy)

ALTURA: 2.642 MTS. - POBLACION APROX.: 1.200 HABITANTES

1) LA POBLACION - EL LUGAR

Característica de la zona	Temporada propicia (1)	Servicios locales (ver la clave)	Lugares de interés turístico local y cercano
Montaña	Invierno	1-3-14 (9)	Mojón del trópico; capilla; Humahuaca (27 kms.); Tilcara (17 kms.). (9) Servicios religiosos irregulares y temporarios.

2) LAS RUTAS

Transportes	Kms.	Desde	Ruta	Calificación camino	Observaciones
Auto y ómn.	103	S. S. de Jujuy	9	MB	En la quebrada de Humahuaca. La distancia vial a Bs. As. es vía Tucumán-Stgo. del Estero.
Auto y ómn.	483	Tucumán	9-55-34-9	MB	
Auto y ómn.	1.865	Bs. As. (2)	9-55-34-9	MB	
Tren	1.721	Bs. As.	FCGB	—	

3) HOTELERIA

Nombre del hotel y número de habitaciones	Abierto todo el año s/n	Categ. del hotel	Servicios del hotel (ver la clave)
Monterrey (27)	SI	C	2-3-5-8-10-13-14

HUMAHUACA (Jujuy)

ALTURA: 2.939 MTS. - POBLACION APROX.: 2.800 HABITANTES

1) LA POBLACION - EL LUGAR

Característica de la zona	Temporada propicia (1)	Servicios locales (ver la clave)	Lugares de interés turístico local y cercano
Montaña	Invierno	1-2-3-4-7-8 (*) 14	Iglesia parroquial; monumento a la Independencia; salida de la imagen de San Francisco Solano a medio día (torre del Cabildo); museo Ramoneda (privado); las características urbanas de la población en general; Tilcara (46 kms.); Uquia (12 kms.); La Quiaca (145 kms.). (*) El cine funciona en la casa parroquial. Fiesta patronal: 2 de febrero.

2) LAS RUTAS

Transporte	Kms.	Desde	Ruta	Calificación camino	Observaciones
Auto y ómn.	130	S.S. de Jujuy	9	MB	En la quebrada de Humahuaca. La distancia vial a Bs. As. es vía Tucumán-Stgo. del Estero-Córdoba.
Auto y ómn.	1.892	Bs. As. (2)	9-55-34-9	MB	
Tren	1.746	Bs. As.	FCGB	—	
Auto y ómn.	510	Tucumán	9-55-34-9	MB	

3) HOTELERIA

Nombre del hotel y número de habitaciones	Abierto todo el año s/n	Categ. del hotel	Servicios del hotel (ver la clave)	Observaciones
Humahuaca (20)	Si	E	2-6-8	Se encuentra en ejecución el proyecto de una moderna hostería de turismo.
Numancia (14)	Si	E		

LA MERCED (Catamarca)

ALTURA: 881 MTS. - POBLACION APROX.: 900 HABITANTES

1) LA POBLACION - EL LUGAR

Característica de la zona	Temporada propicia (1)	Servicios locales (ver la clave)	Lugares de interés turístico local y cercano
Sierras	Invierno	1-2-3-4-5 14	Cuesta de El Totoral (1-24 kms.); cuesta de El Portezuelo (40-55 kms.); obras del túnel ferroviario (5 kms.); Catamarca (58 kms.); Balcosna (36 kms.); dique Escaba (107 kms.).

2) LAS RUTAS

Transporte	Kms.	Desde	Ruta	Calificación camino	Observaciones
Auto y ómn.	58	Catamarca	38	MB	La distancia vial a Bs. As. es vía S. R. de la Paz-Deán Funes. Para viajar en ómnibus a Bs. As. debe trasbordarse en Catamarca. Estación del FC.: "Superí", con un servicio por semana a Catamarca.
Auto y ómn.	242	Tucumán	38	MB	
Auto	1.243	Bs. As. (2)	38-2-60-9	B	
Tren	1.270	Bs. As.	FCGB	—	
Auto y ómn.	178	Stgo. del Estero	38-67-64	MB	

3) HOTELERIA

Nombre del hotel y número de habitaciones	Abierto todo el año s/n	Categ. del hotel	Servicios del hotel (ver la clave)	Observaciones
Hostería Provincial de Turismo	Si	D	2-3-6-8-13	

LA RIOJA (La Rioja)

ALTURA: 498 MTS. - POBLACION: 38.000 HABITANTES

1) LA POBLACION - EL LUGAR

Característica de la zona	Temporada propicia (1)	Servicios locales (ver la clave)	Lugares de interés turístico local y cercano
Sierras	Invierno	1-2-3-4-5-6 7-8-10-11 14	Iglesias matriz y de La Merced; templo de Santo Domingo; convento de San Francisco; museo arqueológico Inca-Huasi; cuesta de Huaco (49-57 kms.); villa Bustos (30 kms.); Las Padercitas (7,5 kms.); Ochoa-Huasi (10,5 kms.); dique Los Sauces (15 kms.).

2) LAS RUTAS

Transporte	Kms.	Desde	Ruta	Calificación camino	Observaciones
Auto y ómn.	1.230	Bs. As. (2)	38-20-9	MB	En viaje a Catamarca la vía menos recomendable es el Ferrocarril.
Auto y ómn.	465	Córdoba	38-20	MB	
Tren	1.239	Bs. As.	FCGB	—	
Avión	—	Bs. As.	Aerolíneas	—	
Auto y ómn.	155	Catamarca	38	MB	
Avión	—	Catamarca	Aerolíneas	—	
Tren	—	Catamarca	FCGB	—	

3) HOTELERIA

Nombre del hotel y número de habitaciones	Abierto todo el año s/n	Categ. del hotel	Servicios del hotel (ver la clave)	Observaciones
N. de Turismo (50)	Si	C	2-3-5-13-14	En la hostería Casino funcionan las salas de juego.
Host. Centro (25)	Si	C	1-3-5-7-14	
Host. Casino (40)	Si	C	2-3-5-7-14	
Castelar (20)	Si	D	2-3-5	

OLTA (La Rioja)

ALTURA: 650 MTS. - POBLACION APROX.: 1.200 HABITANTES

1) LA POBLACION - EL LUGAR

Característica de la zona	Temporada propicia (1)	Servicios locales (ver la clave)	Lugares de interés turístico local y cercano
Sierras	Invierno	1-2-3-4-14	Dique El Sisco (3 kms.); dique Anzulón (59 kms.); Malazan (quebrada de Guasamayo y finca "Anajuaco" de Facundo Quiroga, 72 kms.); estación aeronáutica de cohería en Chamental (38 kms.); pesca en Anzulón.

2) LAS RUTAS

Transporte	Kms.	Desde	Ruta	Calificación camino	Observaciones
Auto y ómn.	175	La Rioja	79-38	MB	Tren en Chamental (estación Gobernador Gordillo) a 37 kms. La ruta indicada a Córdoba es la del ómnibus de allí a San Juan.
Auto y ómn.	358	Córdoba	20-38-79	MB	
Auto y ómn.	1.123	Bs. As. (2)	79-38-20	MB	
Tren	1.044	Bs. As.	FCGB	—	

3) HOTELERIA

Nombre del hotel y número de habitaciones	Abierto todo el año s/n	Categ. del hotel	Servicios del hotel (ver la clave)	Observaciones
Hostería Provincial (12)	Si	D	2-3-5-8-13-14	

Nota: En Polco, a 9 kms. de Chamental, se celebran lucidas fiestas de la Virgen homónima el último domingo de setiembre o el primero de octubre.



El telar acostado, apenas flotando sobre la tierra, en el paradisíaco valle salteño de Molinos, anticipa inminencia sanguínea de ponchos.

SALTA (Salta)

ALTURA: 1.187 MTS. - POBLACION: 115.000 HABITANTES

1) LA POBLACION - EL LUGAR

Característica de la zona	Temporada propicia (1)	Servicios locales (ver la clave)	Lugares de interés turístico local y cercano
Sierras	Invierno	1-2-3-4-5-6-7-8 9-10-11-14	Cabildo (museo colonial y Bellas Artes); Catedral; iglesias de La Merced, Candelaria y San Francisco; convento de San Bernardo; finca Castañares (8 kms.); cerro San Bernardo; quebrada de Escolpe y cuesta del Obispo (108 kms.); El Carril (fábrica de tabaco, 40 kms.); ruta a Jujuy (cornisa, 93 kms.); pesca de truchas en Los Yacones (30 kms.); finca del Carmen (8 kms.); San Lorenzo (12 kms.); capilla de Chamental (37 kms.); Cobos (ruinas históricas, 40 kms.).

2) LAS RUTAS

Transporte	Kms.	Desde	Ruta	Calificación camino	Observaciones
Tren	1.604	Bs. As.	FCGB	MB	La ruta a Jujuy indicada es vía Güemes-Perico del Carmen; por la cornisa son 93 kilómetros.
Auto y ómn.	920	Córdoba	34-55-9	MB	
Auto y ómn.	312	Tucumán	34-55-9	MB	
Auto y ómn.	1.694	Bs. As. (2)	34-55-9	MB	
Auto y ómn.	117	S.S. de Jujuy	9	—	
Avión	—	Bs. As.	—	—	

3) HOTELERIA

Nombre del hotel y número de habitaciones	Abierto todo el año s/n	Categ. del hotel	Servicios del hotel (ver la clave)	Observaciones
Salta (87)	Si	B	2-3-4-5-7-9-10-14	Los hoteles Huaico II y Flamingo se encuentran fuera de la ciudad.
Victoria Plaza (100)	Si	C	1-3-5-7-14	
California (70)	Si	C	2-3-5-14	
Plaza (52)	Si	C	2-3-5-7-14	
Colonial (43)	Si	D	1-3-5-8-14	
Florida (26)	Si	D	1-3-5-8-14	
Huaico II (100)	Si	C	2-3-5-7-9-10-13-14	
San Carlos (15)	Si	D	1-5-8-14	
Flamingo (42)	Si	C	1-2-3-5-7-10-13-14	

POMAN (Catamarca)

ALTURA: 838 MTS. - POBLACION APROX.: 1.000 HABITANTES

1) LA POBLACION - EL LUGAR

Característica de la zona	Temporada propicia (1)	Servicios locales (ver la clave)	Lugares de interés turístico local y cercano
Sierras	Invierno	1-2-3-4-14	Pequeño circuito: Pomán-Saujil-Siján-Pomán (77 kms.); termas de Santa Teresita (57 kms.); quebrada de La Sébila (43-85 kms.); Andaigalá (115 kms.).

2) LAS RUTAS

Transporte	Kms.	Desde	Ruta	Calificación camino	Observaciones
Auto y ómn.	175	Catamarca	1-60-38	B	Distancia a la estación ferroviaria local: 8 kms. La distancia a Bs. As. es vía Catamarca-S. d. de la Paz-Córdoba.
Auto y ómn.	174	La Rioja	38-60-1	B	
Auto y ómn.	1.386	Bs. As. (2)	1-60-38	B	
Auto y ómn.	115	Andaigalá	1	B	
Tren	1.389	Bs. As.	FCGB	—	

3) HOTELERIA

Nombre del hotel y número de habitaciones	Abierto todo el año s/n	Categ. del hotel	Servicio del hotel (ver la clave)
Pr. de Turismo (9)	SI	D	2-3-5-8-13

ROSARIO DE LA FRONTERA (Salta)

ALTURA: 750 MTS. - POBLACION APROX.: 7.000 HABITANTES

1) LA POBLACION - EL LUGAR

Característica de la zona	Temporada propicia (1)	Servicios locales (ver la clave)	Lugares de interés turístico local y cercano
Sierras	Invierno	1-2-3-4-5-7-8 11-14	Posta de Yatasto (25 kms.); El Naranjo (23 kms.); San Miguel de Tucumán (138 kms.); Salta (174 kms.); pesca en río del Rosario (10 kms.); ruinas de Esteco (46 kms.). Es una importante estación termal. Golf.

2) LAS RUTAS

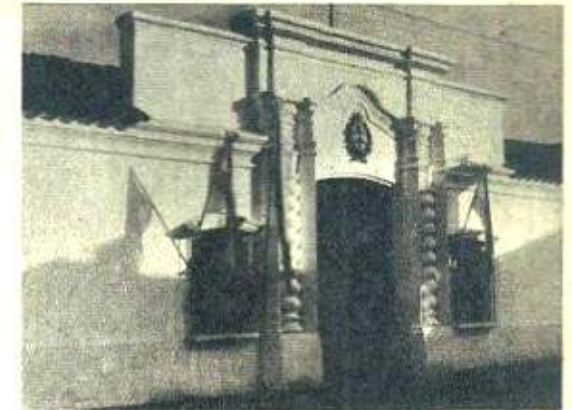
Transporte	Kms.	Desde	Ruta	Calificación camino	Observaciones
Auto y ómn.	174	Salta (Cap.)	34	MB	El hotel y estación termal se hallan a 7 kms. de la ruta 55-34 y de la estación ferroviaria.
Auto y ómn.	138	Tucumán	9-55	MB	
Auto y ómn.	1.520	Bs. As. (2)	9-55	MB	
Auto y ómn.	746	Córdoba	9-55	MB	
Tren	1.336	Bs. As.	FCGB	—	

3) HOTELERIA

Nombre del hotel y número de habitaciones	Abierto todo el año s/n	Categ. del hotel	Servicios del hotel (ver la clave)	Observaciones
Termas Rosario de la Frontera (100)	No	B-C	2-3-4-5-7-9-10 12-13-14	Baños termales en el hotel. Se encuentra a 7 kms. pavimentados de la ruta y estación ferroviaria. Sus alojamientos responden a las dos categorías señaladas.



Humahuaca, "balcón mineral", como le llama Petrocelli. Y el testimonio épico de la independencia, en su célebre monumento. Hay que verlo.



Por aquí pasó la historia. Por esa vieja, olorosa casana tucumana, que los cuadernos escolares popularizaron, y que sigue en pie para usted.

RIO HONDO (Santiago del Estero)

ALTURA: 265 MTS. - POBLACION APROX.: 25.000 HABITANTES

1) LA POBLACION - EL LUGAR

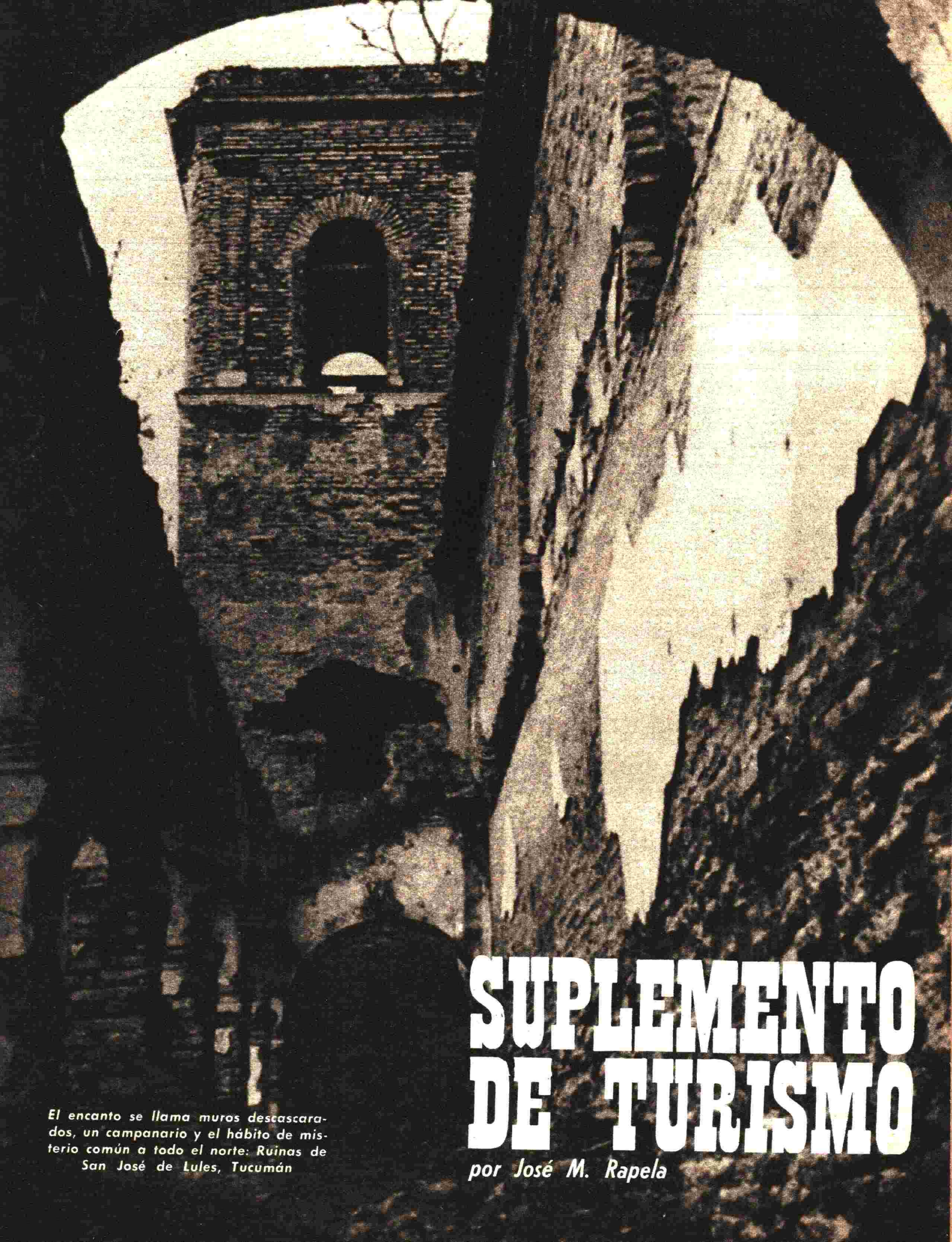
Característica de la zona	Temporada propicia (1)	Servicios locales (ver la clave)	Lugares de interés turístico local y cercano
Llano	Invierno	1-2-3-4-5-6 7-8-9-10-11 12-14	Embalse del dique frontal; San Miguel de Tucumán (90 kms.); Santiago del Estero (75 kms.).

2) LAS RUTAS

Transporte	Kms.	Desde	Ruta	Calificación camino
Tren	1.379	Bs. As.	FCGBM	—
Tren	96	Tucumán	FCGB	—
Auto y ómn.	1.297	Bs. As. (2)	9	MB
Auto y ómn.	90	Tucumán	9	MB
Auto y ómn.	75	S. del Estero	9	MB
Auto y ómn.	532	Córdoba	9	MB
Avión		Bs. As.	Aerolíneas	—

3) HOTELERIA

Nombre del hotel y número de habitaciones	Abierto todo el año s/n	Categ. del hotel	Servicios del hotel (ver clave)	Observaciones
Gran Hotel (150)	SI	B	2-3-4-5-7-9	Todos los hoteles tienen baños termales propios. En la localidad existen registrados otros 47 establecimientos hoteleros de diversa categoría siguiente a la especificada aquí.
Los Pinos (105)	No	B	2-3-4-5-7-9-10-11-13-14	
Palace (90)	No	B	2-3-4-5-7-9-13-14	
Panamericano (86)	No	B	2-3-4-5-9-14	
América (53)	No	C	2-3-5-14	
City (50)	No	C	2-5-14	
Crillón (23)	No	C	1-3-5-7-9-13-14	
Los Incas (60)	No	C	2-3-4-5-8-13-14	
Mar del Plata (30)	No	C	2-3-5-8-9-14	
Miramar (10)	No	C	1-5-8-10-14	
Windsor (13)	No	C	1-3-5-8-14	
Bilbao (19)	No	D	2-5-14	
Bristol (47)	No	D	2-3-5-14	
Carino (12)	No	D	1-3-5-14	
Córdoba (8)	No	D	1-5-14	
Del Castillo (40)	No	D	2-5-14	
Ideal (20)	No	D	2-5-14	
Italia (120)	No	D	2-3-4-5-8-9-14	
Magestic (16)	No	D	1-3-5-8-14	
Jiménez (35)	No	D	2-5	
Las Vegas (30)	No	D	2-5-8-14	
Premier (45)	SI	D	2-3-5-8-14	
Río Hondo (30)	No	D	2-3-5-7-14	
Roma (50)	No	D	2-5-8-9-14	
Savoy (50)	No	D	2-5-8-14	
Semiramis (60)	No	D	2-5-8-14	
Sevilla (16)	No	D	2-5-14	
Suiza (15)	No	D	2-5-14	
Term. Naranjo (50)	No	D	2-5-8-14	
Termal París (50)	No	D	2-5-14	
Ambassador (65)	No	C	2-3-5-8-13-14	
América (60)	No	C	2-3-5-7-9-14	



SUPLEMENTO DE TURISMO

por José M. Rapela

El encanto se llama muros descascados, un campanario y el hábito de misterio común a todo el norte: Ruínas de San José de Lules, Tucumán

SAN JAVIER (Tucumán)

ALTURA: 1.220 MTS. - POBLACION APROX.: 1.000 HABITANTES

1) LA POBLACION - EL LUGAR

Característica de la zona	Temporada propicia (1)	Servicios locales (ver la clave)	Lugares de interés turístico local y cercano
Sierras	Todo el año	1-2-3-4-5-6 7-8-9-10-11 13-14	San Miguel de Tucumán (24 kms.); Villa Nougés (14 kms.); Ciudad Universitaria (5 kms.); Monumento al Cristo Redentor.

Observaciones: Servicios locales correspondientes a San Miguel de Tucumán. Nombre del lugar: Anta Muerta; en verano funciona el Casino de San Miguel de Tucumán en el hotel local.

2) LAS RUTAS

Transportes	Kms.	Desde	Ruta	Calificación camino	Observaciones
Auto y ómn.	24	S. M. de Tuc.	local	MB	Tren y avión desde San Miguel de Tucumán.
Auto y ómn.	1.441	Bs. As. (2)	9	MB	
Auto y ómn.	696	Córdoba	9	MB	
Tren	1.268	Bs. As.	FCGB	—	
Avión	—	Bs. As.	—	—	

3) HOTELERIA

Nombre del hotel y número de habitaciones	Abierto todo el año s/n	Categ. del hotel	Servicios del hotel (ver la clave)	Observaciones
Hostería Provincial (6)	Si	C	2-3-5-8-9-10 11-13-14	En verano funciona el Casino de la Capital.

SANTIAGO DEL ESTERO (Sgo. del Estero)

ALTURA: 187 MTS. - POBLACION: 85.000 HABITANTES

1) LA POBLACION - EL LUGAR

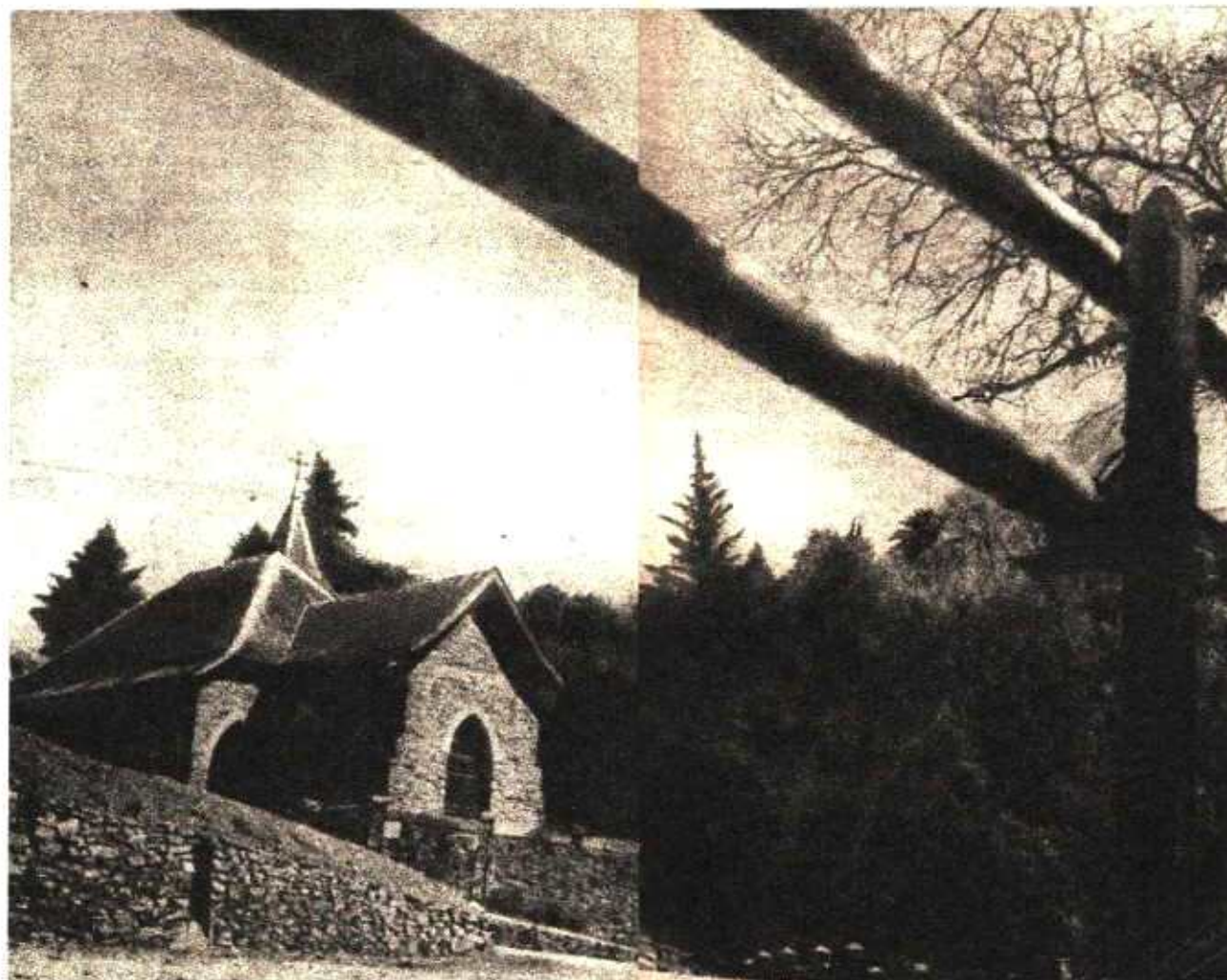
Característica de la zona	Temporada propicia (1)	Servicios locales (ver la clave)	Lugares de interés turístico local y cercano
Llano	Invierno	1-2-3-4-5-6 7-8-9-10 14	Convento de Santo Domingo; Iglesias de San Francisco, de la Merced y Matriz; Museos Histórico y Arqueológico; parque Aguirre; balneario La Dársena (12 kms.) y dique Los Quiroga (22 kms.); termas de Río Hondo (75 kms.); San Miguel de Tucumán (157 kms.).

2) LAS RUTAS

Transportes	Kms.	Desde	Ruta	Calificación camino	Observaciones
Auto y ómn.	157	S. M. de Tuc.	9	MB	El aeropuerto está a 6 kms. de la ciudad; los trenes generales desvían coches desde La Banda (7 kms.). El FCGB tiene estación terminal, pero su servicio a Buenos Aires es indirecto.
Auto y ómn.	1.260	Bs. As. (2)	9	MB	
Auto y ómn.	515	Córdoba	9	MB	
Avión	—	Bs. As.	—	—	
Tren	985	Bs. As.	FGBM	—	

3) HOTELERIA

Nombre del hotel y número de habitaciones	Abierto todo el año s/n	Servicios del hotel (ver la clave)	Categ. del hotel
Grand Hotel (110)	Si	1-2-3-4-5-7-10-14	B
Palace (48)	Si	1-2-3-5-14	C
Savoy (80)	Si	1-2-3-5-8-14	C



Muy cerca de la ciudad, refrescándola y maravillando a locales y visitantes, Villa Nougés, en Tucumán.

Todavía puede verse, por los tortuosos senderos montañoses, la columna mística del misachico. Esto es Tucumán.



SAN MIGUEL DE TUCUMAN (Tucumán)

ALTURA: 436 MTS. - POBLACION: 280.000 HABITANTES

1) LA POBLACION - EL LUGAR

Característica de la zona	Temporada propicia (1)	Servicios locales (ver la clave)	Lugares de interés turístico local y cercano
Metrópoli	Invierno	1-2-3-4-5-6 7-8-9-10-11 13-14	Congreso de 1816; Catedral; Iglesia de la Victoria; Instituto Lillo; Museo de Bellas Artes y Antropología; Museo Folklórico; parque 9 de Julio y casa del Obispo Colombres; ingenio "Concepción" (3 kms.); Tafi del Valle (107 kms.); Raco (53 kms.); quebrada de Lules (20 kms.); dique Escaba (127 kms.); circuito San Javier-Villa Nougés (65 kms.); talleres ferroviarios Tafi Viejo (14 kms.); termas de Río Hondo (90 kms.).

2) LAS RUTAS

Transportes	Kms.	Desde	Ruta	Calificación camino
Auto y ómn.	1.417	Bs. As. (2)	9	MB
Auto y ómn.	672	Córdoba	9	MB
Auto y ómn.	243	Catamarca	38	MB
Auto y ómn.	157	S. del Estero	9	MB
Tren	1.156	Bs. As.	FCGM	—
Tren	1.268	Bs. As.	FCGB	—
Avión	—	Bs. As.	—	—

3) HOTELERIA

Nombre del hotel y número de habitaciones	Abierto todo el año s/n	Categ. del hotel	Servicios del hotel (ver la clave)
Coventry (70)	Si	C	1-2-3-8-9-14
Savoy (100)	Si	C	1-3-5-8-14
Premier (110)	Si	C	1-2-3-5-7-14
Congreso (48)	Si	C	1-3-5-8-14
Astoria (42)	Si	D	1-2-3-8-9-14
Bristol (37)	Si	C	1-3-5-7-9-14
Francia (40)	Si	C	1-3-5-8-9-14
King (50)	Si	C	1-3-5-8-14
Claridge (70)	Si	C	1-2-3-5-8-14
Astoria (50)	Si	D	1-2-3-8-9-14
California (45)	Si	C	1-3-5-7-9-14
City (35)	Si	D	1-3-5-8-14
Versailles (62)	Si	B	1-3-5-7-9-14
Miami (30)	Si	B	1-3-5-8-10-14
Viena (20)	Si	D	1-3-5-8-14

TAFI DEL VALLE (Tucumán)

ALTURA: 1.976 MTS. - POBLACION APROX.: 1.800 HABITANTES

1) LA POBLACION - EL LUGAR

Característica de la zona	Temporada propicia (1)	Servicios locales (ver la clave)	Lugares de interés turístico local y cercano
Montañas	Invierno	1-2-3-4 14	Capilla jesuítica; cumbre del Infiernillo hasta Amaichá del Valle (57 kms.); el valle del río Angostura hasta Acherá (64 kms.).

2) LAS RUTAS

Transportes	Kms.	Desde	Ruta	Calificación camino
Auto y ómn.	110	S. M. de Tucumán	307-38	MB
Auto y ómn.	1.526	Bs. As. (2)	307-38-9	MB
Auto y ómn.	125	Cafayate	40	MB

SUPLEMENTO
DE TURISMO

HACIA EL PRODIGIO

Las inconfundibles ruinas
de San Ignacio: la
naturaleza versus
la obra del hombre.

En este territorio mágico que ocupamos se empeñan en sobrevivir una buena cantidad de nefastas tradiciones que podrían agregarse a las apuntadas en el editorial de Marcelo Simón (pág. 11), hasta hacer una lista ruborizante bastante larga. Una de ellas, perfectamente ubicable, es la tradición nacional según la cual vivimos ocultándonos celosamente a nosotros mismos y al mundo los lugares donde reside la esencia de la maravilla. El artificio espectacular de hacer complicados y enojosos los accesos turísticos, lo viene logrando eficientemente desde hace tiempo.

Con ceguera marplatense hemos estado negándonos la posibilidad, por ejemplo, de hacer turismo en ese verdirrejo estallido natural, en esa milagrosa suerte de far-west argentino que es Misiones, a la que lejana e inevitablemente localizamos a través de un inocuible topónimo guaraní: Iguazú.

Pero Misiones no es solo Iguazú. Es más: sin los 275 saltos de las 16 cataratas principales, la provincia norteña del litoral sería lo mismo una fascinante oportunidad turística para todos.

Sobre todo ahora que parecería que estamos aprendiendo y ya puede usted intentar con comodidad el viaje: está totalmente pavimentada la ruta 12 de Corrientes a Posadas, con lo cual queda eliminado uno de los principales obstáculos. El camino a las cataratas va siendo acondicionado aceleradamente, también.

De todos modos se puede llegar a la capital misionera, asimismo, por ferrocarril y avión (hay vuelos que siguen a Iguazú). El viaje por río ya no se realiza debido al peligroso paso de Apipé, poco antes de llegar a Posadas. Pero el trayecto puede hacerse fluvialmente hasta Corrientes, matiz increíblemente hermoso para la aventura.

Convenimos entonces que desde cualquier punto del país puede ahora usted ir a la tierra de la yerba mate confortablemente. Desde Buenos Aires, la posibilidad más clara es usar la ruta 9 hasta Rosario. Tomar allí la ruta 11 y seguiría seguiría por toda la bota santelecina, que va modificándose íntimamente —confiamos en que es usted buen observador— a medida que se siente la proximidad del Chaco. Al llegar a Resistencia, se han cumplido poco más de mil kilómetros. La ocasión es propicia para fumar descansadamente un cigarrillo y recorrer la curiosa ciudad que —por iniciativa del sofisticado Fogón de los Arrieros— ha erigido esculturas en las veredas. Si le sobra tiempo, a cualquier hora, puede usted ir a golpear las puertas del Fogón pues a su "peón" Aldo Boglietti le encanta recibir amigos. Allí verá, entre otras sorpresas, una colección de tallas de Juan de Dios Mena, anticipo de la que se puede admirar según explicamos luego, en Posadas.

De todas formas, no nos desviemos del camino: está usted en Resistencia y hay que ir al Puerto Barranqueras para tomar la balsa a Corrientes. Hágalo y tome enseguida la ruta 12. Faltan poco más de 300 kilómetros para llegar. Como hemos dicho, la ruta es ahora muy buena y hay cosas para ver. Cuando su cuenta-kilómetros indica 30, más o menos, está usted a la altura de Paso de la Patria, la formidable capital del dorado. Más adelante, San Cosme, Ramada Paso... enseguida, Itati y los nombres guaraníes que ya comienzan a ser familiares, Ita-Ibaté, por ejemplo.

Cuando llegue a Ituzaingó, a su izquierda estará el célebre paso de Apipé, peligrosísimo para la navegación.

Así llegará usted a Posadas. Bordeando el Alto Paraná, que es a la vez el límite natural con Paraguay.

Entre lomadas, dibujada en suaves acuarcelas, mirela: allí está Posadas.

INTRODUCCION AL PRODIGIO

Como se puede observar en las referencias que señalamos en recuadro aparte, hay una excelente hotelería en Posadas, a la que hay que agregar bares y confiterías de muy buen servicio y restaurantes con cocina internacional del mejor nivel. Este hecho constituye para el turista distraído una auténtica sorpresa. Pero ocurre que en Misiones lo exquisito es tradicional, en todos los ámbitos. El detalle que puede ser ilustrado tanto en la buena terminación, nada standard, de un artículo regional como en la sabrosa elaboración de una salsa, tal vez pueda explicarse nada más que en el temperamento de los nativos y en la herencia de hábitos dejadas por los europeos que se afincaron en la provincia, fundando curiosas colonias y lo largo y ancho de su territorio.

Pero como no hará usted más de mil kilómetros para darle la razón a ese ingenuo slogan que dice "coma aquí como en su propia casa, lo lógico es que se asome a algunos platos típicos. Sobre todo a los que se hacen con "mandió" (mandioca), base de una gran variedad de comidas. Entre otras, el riquísimo "chipá", bizcocho horneado que se prepara con almidón de mandioca, huevo y queso criollo. O el "chipá guazú", llamado también "sopa paraguaya", que es una tortilla de maíz blanco, mandioca, huevos, cebolla y queso. También hay que comer "mbeyú", y, si se anima, "reviro", hecha con grasa, charqui, fideos y la infaltable "mandió".

En varios restaurantes podrá probar el exquisito "galeto", pollo preparado de manera especial al asador. Y si a usted



Cascadas, palmeras, mucho verde, son sólo algunos de los componentes del mayor atractivo turístico de Misiones: las Cataratas del Iguazú (Aguas Grandes).

SU CASA EN POSADAS PLAZA HOTEL

S. R. L.

Habitaciones con baño privado. Comedor a la carta. Lunchs. Casamientos o cumpleaños.

SAN MARTIN 235
T. E. 2908
POSADAS
MISIONES

Giacomo Hotel

DE
GIACOMO BRUNI

50 HABITACIONES
BAÑO PRIVADO
TELEFONO INTERNO
AIRE ACONDICIONADO
PILETA DE NATACION

AYACUCHO 383
T. E. 3433

POSADAS
MISIONES

no le gusta el pescado, pellizque el plato del vecino cuando sirvan dorado, por ejemplo, en el Hotel de Turismo. Modificará sus gustos inmediatamente.

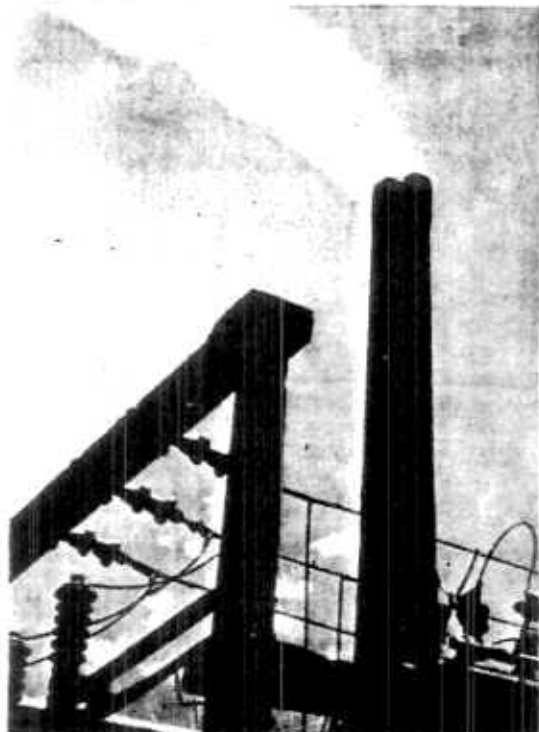
Posadas está ubicada sobre una elevada y pintoresca barranca, frente a la vieja ciudad de Encarnación, en Paraguay. Tiene hermosos jardines y parques. El Parque República del Paraguay entre otros, sobre la Avenida Costanera donde se encuentra el formidable antiteatro Manuel Antonio Ramirez donde en momentos de aparecer esta edición (ver págs. 20, 21, 22 y 23) está realizándose el Séptimo Festival de Folklore del Litoral.

Toda la ciudad respira belleza. En sus plazas, en sus calles, por donde quiera que usted vaya. En "El Palacio del Mate", que no puede dejar de visitar: allí están los murales de René Brussau junto a otras pinturas no menos valiosas y la gratisima sorpresa que produce la excepcional colección de tallas del increíble imaginero — el más grande de todos— Juan de Dios Mena. Muebles hermosísimos y mucho más para descubrir en esta entidad artístico-cultural-misionera.

Mucho más para ver, también, en el Museo Regional de Misiones, uno de los establecimientos de cultura popular más prestigiosos de la provincia. Sus salones contienen valiosas colecciones etnográficas y de ciencias naturales y dispone de una biblioteca especializada sobre la provincia. La más importante biblioteca de ese tipo, sin ninguna duda.

Es fatigoso transcribir las otras atracciones, todas tentadoras: el balneario, los clubes de pesca y náutica, el hipódromo como el simpático casino que conviene evitar para que las vacaciones duren más. Las islas Sarandí y del Medio, a dos y cinco kilómetros del puerto, respectivamente, para paseos o camping fluvial. La "laguna" San José, que es una entrada del Paraná, aguas arriba del puerto... y el puerto mismo, con sus casas de grandes tableros de madera pintada en esas callejuelas que cubren como inofensivas yararás en la roja barranca. Allí, hace medio siglo, abundaban los boliches donde los obreros o los tripulantes de los buques fluviales tomaban caña y mujeres, hasta emborracharse de una y de otras para seguir viaje. Allí está la calle "Bajada Vieja", que pese a su asfalto y remodelación, no puede esconder al turista avisado su negra tradición: allí "bajaban" los contratistas a los peones borrachos y los embarcaban hacia los obreros y explotaciones forestales del Norte. Por supuesto que entre el equipaje llevará usted aunque más no sea los "Cuentos de amor, de locura y de muerte" de Horacio Quiroga y leerá el alucinante relato de "Los Mensú", antes de visitar la "Bajada Vieja".

Hemos dicho turismo con intelligen-



Las fábricas e industrias también forman parte del pujante presente misionero, contrastando con la desatada naturalidad que las rodea.

cia. De modo que sin duda en su equipaje hay también un diccionario guaraní-español. Hay varios buenos. El de Antonio Ortiz Mayans, por ejemplo, fácil de conseguir en Buenos Aires, Rosario, Córdoba, Mendoza...

La resultará divertido escuchar por radio avisos comerciales transmitidos en la antigua, bellísima lengua aborigen. Pero no serán las radios posadeñas LT4 y LT17, sino la vecina —prácticamente local— ZF5, de Encarnación, que está usted escuchando.

No olvide otro detalles: es preciso es-



"Rio abajo voy llevando la jangada..." El soberano del bosque ha caído: esta vez triunfó la mano del hombre.

tar en Posadas un martes o un viernes, que son los días de la "Feria de la placita", en el Mercado del Puerto. En estos días de la semana ingresan vendedores callejeros que vienen desde la vecina orilla para exponer públicamente sus productos en colorido muestrario: gallinas y pollos vivos, mandioca, frutas, las frescas telas nativas aho-poi para camisas, blusas, vestidos y los bordados de fino ñanduty que pueden flanquear otras extrañas mercancías como cotarritas, papagayos y hasta monos titi, que deben encargarse anticipadamente. Subrepticia e ilegalmente, algún vendedor sigiloso puede que ofrezca en la feria cigarrillos norteamericanos a 1000 pesos el cartón. Por el mismo precio se venden, lógicamente, en la otra ribera.

Otros recuerdos, que en Misiones no son elaborados groseramente como por desgracia sucede en otros sitios, pueden obtenerse a buenos precios en negocios del centro, todos los días. Cacharros, tallas, telas nativas, mates de todo tipo, caña, cigarrillos, dulce de maní y hasta una maravillosa variedad de plantas, para hacer las delicias de los entendidos.

Usted armará mejor que nadie sus propios paseos, ambientándose inmediatamente. Una idea, es visitar algunos cercanos molinos de yerba, donde puede adquirir bolsitas cuyo sabor le parecerá glorioso.

Otra idea que, desde luego, no dejará de poner en práctica, es la de cruzar a Encarnación, operación que se realiza desde las 7 de la mañana hasta las 5.30 de la tarde, en un económico servicio de lanchas. El trayecto dura unos diez minutos y cada media hora hay una lancha. Los carteles de la aduana le aclararán lo de siempre: declarar si lleva máquinas fotográficas, receptores, grabadores, etc., y que puede usted traer un cartón de cigarrillos, una botella de licor y los productos paraguayos que quiera.

Encarnación es una muy pintoresca ciudad, donde parecerá que el tiempo se ha detenido. Las vidrieras, atiborradas de productos norteamericanos, europeos y japoneses, aclaran que eso es sólo una impresión.

Vuelva a Posadas y reiniciemos la aventura.

EL LUGAR ELEGIDO

No alcanzaría de ninguna manera el espacio previsto para esta sección si quisiéramos, como realmente nos gustaría, entrar en detalles sobre todo lo que ofrece Misiones a lo largo y ancho de su tierra colorada.

En alguna próxima entrega, lo haremos. En tanto, algo que no debe dejar de decirse, reiterativamente, es que Misiones significa una de las reservas tu-

risticas más importantes del país... y que no necesita usted "próximas entregas" para largarse ahora mismo a la tierra donde Quiroga escribió sus mejores cuentos. En esta provincia sin invierno, toda posibilidad es factible. La gran atracción natural (Iguazú o el Moconá, por ejemplo), junto al deporte (pesca y caza mayor y menor, natación, regatas, sky), y la historia viva (las increíbles ruinas de San Ignacio, entre otras), y eso que no tiene precio que es la calidad humana de sus habitantes, nativos y extranjeros, tocados por la varita mágica del litoral que hace a sus gentes abiertas, alegres, hospitalarias, tal vez como en ninguna otra parte.

Por donde quiera que haga su periplo, por el Paraná, por el Uruguay o por el centro de la provincia, la experiencia será inolvidable. Conocerá un pedazo insólito de la geografía argentina y querrá volver siempre.

O, lo que no es ninguna exageración, le pasará lo que a tantos: irá por unos días y se quedará para siempre, atrapado por el imán de la tierra colorada. Así le ocurrió al gran Quiroga, después que Leopoldo Lugones lo llevó como fotógrafo a una excursión a las ruinas jesuíticas. Así le ocurrió al ex cantor de Osmar Maderna y Julio De Caro, Orlando Verri, quien viajó a Misiones por razones de trabajo por 30 días... y hace más de diez años que nadie logra moverlo de allá. Así les está ocurriendo a los periodistas Oscar Edelma, a Luis Rodríguez Roque, a tantos...

Es una tierra cálida y húmeda, de selva y leyenda. Donde frutece la na-

GRILL EL CIERVO

EXCLUSIVAMENTE
CARNE DE
EXPORTACION

El rincón de la buena comida para los artistas del VII Festival del Folklore del Litoral.

Av. Corrientes 656
Tel.: 2115
POSADAS
MISIONES



La más grande riqueza económica de la provincia sigue siendo la madera, aunque los métodos de explotación se han modernizado.

turalidad a través de fragantes plantas de todo tipo. Las sierras que puede encontrar no sobrepasan los 800 metros sobre el nivel del mar. Hay hierro puro, cobre, oro y, sobre todo, óxido de hierro natural, que colorea la tierra como no podrá usted dejar de ver. Hay cristal de roca, citrina, cuarzos, morión, amatista, calcedonia y ágata, entre otros minerales. Y una abundante y variada fauna que incluye —con sus respectivas traducciones entre guiones— ejemplares como éstos: tatú (armadillo), capi úwá (carpincho), mycuré (comadreja), guasú-pytá (corzuela), cuati (coati), ape-reá (cuis), eirá (gato montés), yaguareté (ocelote, o tigre americano), pecari (jabali), yaguapé (lobo de río), ca-i (mono capuchino), carayá (mono aullador), tamanduá (oso hormiguero), acuti (liebre), yaguá-pytá (puma), mboreví (tapir), aguará (zorro), yaguané (zorrito), y muchas otras especies que hacen las delicias de los cazadores. Hay que agregar gran variedad de aves y pájaros, peces como el dorado, surubi, manguruyú, pacú, raya, pati, corvina y muchos otros y eso en que está pensando, amedrentada, su señora: las vibras como yarará, cascabel, ñacaniná, coral y otras. No se preocupe: hay que hacer demasiado camino en medio de la selva para encontrarlas.

Vaya que Misiones está esperándolo.

Está con su río dispuesto a mostrarle sus secretos que sólo en esas alturas ofrenda. Piense usted en ese río que ya es hora. Porque el río, como dijo el poeta misionero Manuel Antonio Ramirez, hace tiempo que piensa en los que estamos lejos, hacia el sur:

"Este río es un indio que parece [dormido en la selva y que salta como reo [jaguar: en mitad de la sangre lo llevamos [tendido como un arco instintivo apuntando [hacia el mar."

HOTELES RECOMENDADOS

De acuerdo a la categoría, que se señala entre paréntesis, entre \$ 2.300 el más caro (1º A-1) y \$ 300 el más económico, de acuerdo a la calidad de las habitaciones, y con una salvedad: para el Hotel Turismo de Puerto Iguazú hay que hablar de \$ 4.650 por una habitación para una sola persona con baño privado y pensión completa. A los precios hay que aumentar 2% de impuesto al turismo en todos los casos y laudo que oscila entre el 16% y el 24% (éste último sólo en el ya citado Hotel Turismo de Puerto Iguazú). El asterisco (*) se emplea para los hoteles que tienen anexo de comedor a la carta.

POSADAS

Hotel Turismo (1º A-1), Bolívar 171, T.E. 2081/88 (*); City Hotel (1º B-2), Colón 280, T.E. 3196 (*); Grand Hotel (1º B-2), Ayacucho 383, T.E. 3433 (*); Savoy Hotel (1º C-2), San Lorenzo 218, T.E. 5705 (*); Plaza Hotel (1º C-2), San Martín 235, T.E. 2908 (*); Hotel Italia (2º Es. 2), San Martín 285, T.E. 3255; Res. Granada (2º Es. 2), Colón 180, T.E. 6137; Majestic (2º Es. 1), Sta. Fe y 3 de Febrero, T.E. 5007; Horianski (2º Es. 2), Libano 73, T.E. 2673 (*); Res. V. Nybia (2º A-2), Junín 574, T.E. 3610; Res. Corrientes (2º A-2), Av. Ctes. 179, T.E. 2113; Res. Bs. As. (2º A-2), Bs. As. 395 T.E. 5906; etc.

INTERIOR

En todo el interior de la provincia hay excelentes establecimientos hoteleros. Algunos, lujosos. Y otros con una pulcritud sorprendente. Los precios, con la salvedad anotada, son más que accesibles. Es posible encontrarlos en San Ignacio, Puerto Rico, Montecarlo, Eldorado, Puerto Esperanza, Libertad, Puerto Iguazú (de todo precio), Dos de Mayo, A. del Valle, Oberá, L. N. Alem, Aposoles y Cataratas.