



**ANTOLOGIA
POETICA ILUSTRADA**

ILUSTRO LA PORTADA: EUGENIO RODOLFO BIANCO

ANTOLOGIA

POETICA ILUSTRADA

RECOPILACION DE ALMA GARCIA

EL PUEBLO Y SU POESIA

La literatura se alimenta de paisajes, seres, momentos, hechos culturales, históricos y sociológicos. Esta presencia se advierte en las particularidades lingüísticas y temáticas, porque detrás de toda creación literaria están la manifestación de protesta o de felicidad, la forma de vivir o de trabajar, el amor o la desesperanza del transeúnte habitual de la región.

Intentar un cuadro de la expresión poética de un pueblo nos expone al peligro de citar obras poco representativas en cuanto a su valor literario o, al revés, incluir composiciones de frondosidad sintáctica y metafórica que no den la tónica del estrato regional. Tratamos de mostrar claramente a nuestros lectores los ejemplos más clásicos dentro de las formas del FOLKLORE LITERARIO y de la LITERATURA FOLKLORICA. Remitiéndonos a las clasificaciones de Augusto Raúl Cortazar y D. Bruno Jacovella, más los trabajos de Olga Fernández Latour, ofrecemos la sinopsis siguiente:

ESPECIES POÉTICAS

FOLKLORE LITERARIO
(anónimo, de transmisión oral, localizado, vigente, etc.)

Romances
Coplas
Seguidillas
Villancicos
Adivinanzas
Rondas infantiles, Destrabalenguas
Refranes.

Regional Ej. de Luis Franco
Costumbrista Ej. de Atahualpa Ch. Yupanqui

LITERATURA FOLKLORICA
(Proyección folklórica: de autores conocidos)

Poesía Gauchesca
(De autor culto, que hace hablar a sus personajes en lenguaje gauchesco)

Propiamente dicha

Martín Fierro
Fausto
Santos Vega

de J. C. Dávalos

Fayadoresca (improvisada)

de Cayetano Daglio

Nativista de Rafael Obligado

Destacamos el aporte a nuestra Literatura Folklórica de nombres como los de **Belisario Roldán**, con su "Caballito Criollo", **Hilario Ascasubi**, **Joaquín V. González**, **Miguel A. Camino**, **Fernández Moreno**.

Hacemos notar que en esta selección no incluimos a Bartolomé Hidalgo (uruguayo, 1788-1822), que fue el primer poeta gauchesco conocido, porque quisimos hacer una antología exclusivamente argentina. Tampoco hemos incluido a valiosos autores contemporáneos porque nos exigiría una obra amplísima; por lo tanto, bástenos con nombrarlos hasta que el espacio nos permita referirnos a todos ellos en el tenor que son merecedores: R. Jijena Sánchez, Jorge Calvetti, Manuel Castilla, Luis Franco, Jaime Dávalos, Hamlet Lima Quintana, Leopoldo Marechal, Odin Gómez Lucero, Velmiro Ayala Gauna, Osvaldo Sosa Cordero, José Ramón Luna, Javier Villafañe, Juan Draghi Lucero, Bernardo Canal Feijóo, Antonio Nella Castro, Raúl Galán, Néstor Groppa, Antonio de La Torre, Domingo Zepa, Nicandro Pereyra, Gustavo García Saraví, Andrés Fidalgo, Mario Busignani, Juan Enrique Acuña, Maric Jorge de Lellis, Horacio Jorge Becco, José Pedroni, Ariel Ferraro, Hugo Acevedo, Carola y Marina Briones, Atahualpa Yupanqui, León Benarós, Julio Díaz Usandivaras, María Adela Agudo.

COPLAS DEL CANCIONERO
POPULAR DE JUJUY

Nº 2008 *Lloraré toda mi vida
en un silencio profundo
si la que amo tiene dueño
para qué andar por el mundo.*

Nº 3012 *Yo soy el que pinta la uva
y la vuelve a despintar
al árbol verde lo seco
y al seco yo hago brotar.*

Nº 507 *Eran tus ojos brillantes
en una noche sombría,
hasta los gallos cantaban
creyendo que era de día.*

Nº 348 *A mí me dicen el rubio
porque quise a una rubita
a quién no le va a gustar
bañarse en agua bendita.*

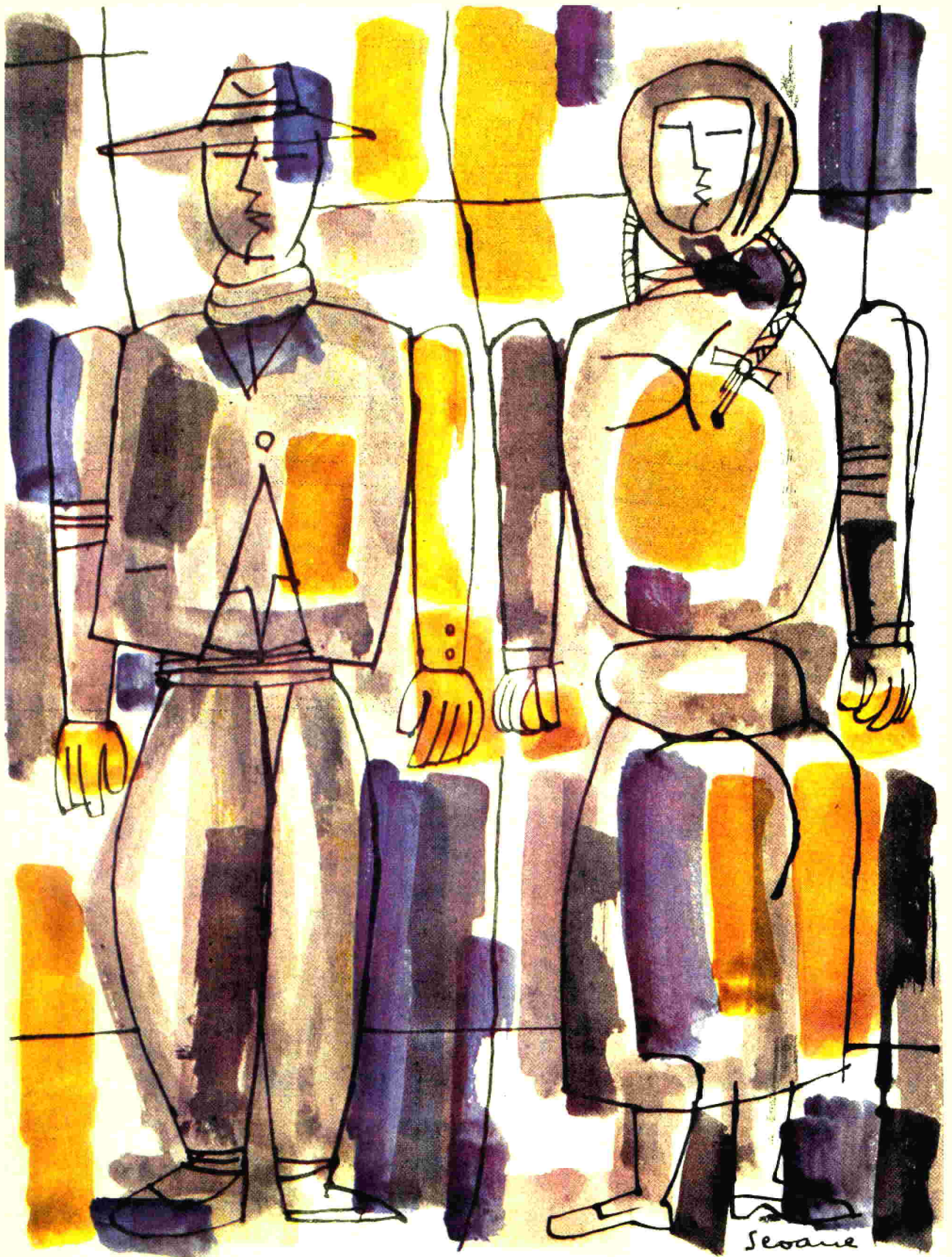


Ilustró: JORGE A. GNECCO

ROMANCE (TOMADO DEL CANCIONERO
POPULAR ARGENTINO DE H. BECCO)

ALLA VIENE
MI MARIDO

*Allá viene mi marido
cansado de trabajar
—ya está la cama tendida
recostate a descansar—
Mi marido está en la cama
yo estoy en la cabecera
con el rosario en la mano
rogando a Dios que se muera.
Ya se ha muerto mi marido
ya se ha muerto el majadero;
ya no tengo quien me diga
—Anda presto y vuelve luego.
Ya lo llevan a este cuerpo
en gran acompañamiento
la viuda por otra parte
en busca de casamiento.
Concluyamos estos versos
de una mujer desgraciada;
el domingo quedó viuda,
el lunes se vio casada.*



Ilustró: LUIS SEOANE

EL ALMA DEL PAYADOR

RAFAEL OBLIGADO

Cuando la tarde se inclina
sollozando al occidente
corre una sombra doliente
sobre la pampa argentina.
Y cuando el sol ilumina
con luz brillante y serena
del ancho campo la escena,
la melancólica sombra
huye besando su alfombra
con el afán de la pena.
Cuentan los criollos del suelo
que en tibia noche de luna
en solitaria laguna
para la sombra su vuelo
que allí se ensancha y un velo
va sobre el agua formando
mientras se goza escuchando
por singular beneficio
el incesante bullicio
que hacen las loas rodando.
Dicen que en noche nublada
su guitarra algún mozo
en el crucero de un pozo
deja de intento colgada,
llega la sombra callada

y, al envolverla en su manto,
suenan el preludio de un canto
entre las cuerdas dormidas
cuerdas que vibran heridas
como por gotas de llanto.
Yo soy la nube lejana
(Vega en su canto decía)
que con la noche sombría
huye al venir la mañana
soy la luz que en tu ventana
filtra en manojos la luna;
la que de niña en la cuna
abrió tus ojos risueños,
la que dibuja tus sueños
en la desierta laguna.
Leve rumor de un gemido
de una caricia llorosa,
hendió la sombra medrosa,
crujió en el árbol dormido.
Después el ronco estallido
de rotas cuerdas se oyó;
un remolino pasó
batiendo el rancho cercano
y en el circuito del llano
todo en silencio quedó.

.....



Ilustró: JUAN BATLLE PLANAS

LA LEYENDA DE COQUENA

JUAN CARLOS DAVALOS

*Cazando vicuñas anduve en los cerros.
Heridas de bala se escaparon dos.
—No caces vicuñas con arma de fuego,
Coquena se enoja —me dijo un pastor.*

*¿Por qué no pillarlas a la usanza vieja,
cercando la hoyada con hilo punzó?
¿Para qué matarlas si solo codicias
para tus vestidos el fino vellón?*

*No caces vicuñas con armas de fuego,
Coquena se venga, te lo digo yo.
¿No viste en las mansas pupilas oscuras
brillar la serena mirada del Dios?*

*¿Tú viste a Coquena? —Yo nunca lo vide,
pero sí mi agüelo —repuso el pastor;
una vez oíle silbar solamente
y en unos tolares como a la oración.*

*Coquena es enano; de vicuña lleva
sombbrero, escarpines, casaca y calzón;
gasta diminutas ojotas de duende
y diz que es de cholo la cara del Dios.*

*De todo ganado que paca en los cerros,
Coquena es oculto, celoso pastor,
si ves a lo lejos moverse las tropas
es porque invisible las arrea el Dios.*

*Y es él quien se roba de noche a las llamas
cuando con exceso las carga el patrón.*



Ilustró: ALEJANDRO LANOEL

MARTIN FIERRO

JOSE HERNANDEZ

(Fragmento: Los Consejos)

Un padre que da consejos,
más que padre es un amigo,
así como tal les digo
que vivan con precaución;
naide sabe en qué rincón
se oculta el que es su enemigo.

Yo nunca tuve otra escuela
que una vida disgraciada
no extrañen si en la jugada
alguna vez me equivoco
pues debe saber muy poco
aquel que no aprendió nada.

.....

Su esperanza no la cifren
nunca en corazón alguno;
en el mayor infortunio
pongan su confianza en Dios;
De los hombres, solo en uno,
con gran precaución en dos.

Las faltas no tienen límites
como tienen los terrenos;
se encuentran en los más buenos,
y es justo que les prevenga
aquel que defectos tenga
disimule los ajenos.

Al que es amigo, jamás,
lo dejen en la estacada,
pero no le pidan nada
ni lo aguarden todo de él
siempre el amigo más fiel
es una conducta honrada.

.....

Si les hacen una ofensa
aunque la echen al olvido
vivan siempre prevenidos;
pues ciertamente sucede
que hablará muy mal de ustedes
aquel que los ha ofendido.

.....

Si entriegan su corazón
a alguna mujer querida
no le hagan una partida
que la ofienda a la mujer
siempre los ha de perder
una mujer ofendida.

Procuren, si son cantores,
el cantar con sentimiento,
no tiemp!en el instrumento
por solo el gusto de hablar
y acostúmbrense a cantar
en cosas de jundamento.

.....

Estas cosas y otras muchas
medité en mis soledades,
sepan que no hay falsedades
ni error en estos conseros;
es de la boca del viejo
de ande salen las verdades.



LA CAUTIVA

ESTEBAN ECHEVERRIA

(Fragmento de El Festín)

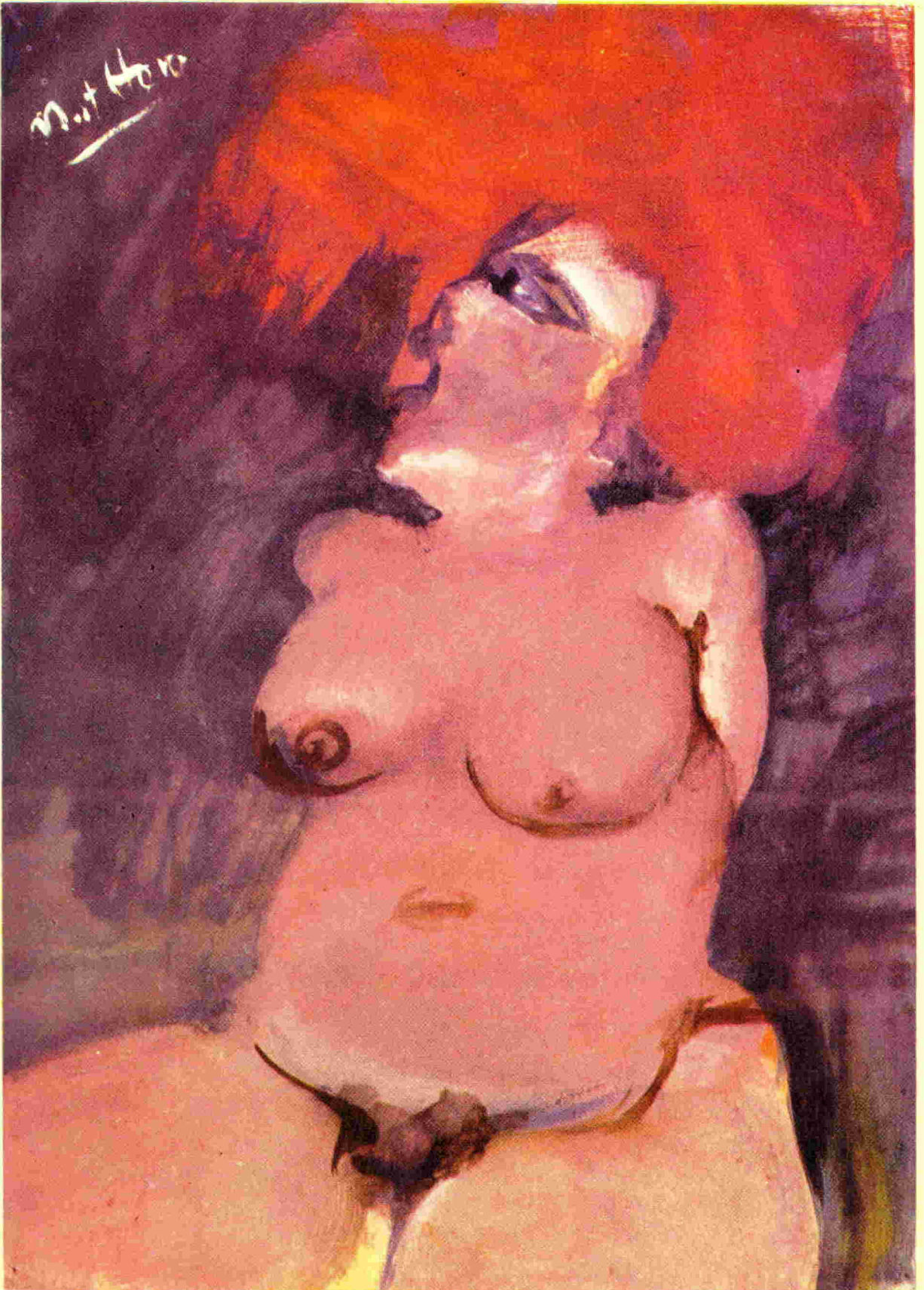
*La tribu aleve, entretanto,
allá en la pampa desierta,
donde el cristiano atrevido
jamás estampa la huella,
ha reprimido del bruto
la estrepitosa carrera:
y campo tiene fecundo
al pie de una loma extensa
lugar hermoso donde a veces
sus tolderías asienta.
Feliz la maloca ha sido;
rica y estima la presa
que arrebató a los cristianos;
caballos, potros y yeguas,
bienes que en su vida errante
ella más que el oro aprecia;
muchedumbre de cautivas
todas jóvenes y bellas.*

*Sus caballos en manadas
pacen la fragante hierba;
y al lazo algunos prendidos,
a la pica o la manea,
de sus indolentes amos
el grito de alarma esperan.
Y no lejos de la turba,
que charla ufana y hambrienta,
atado entre cuatro lanzas,
como víctima en reserva,
noble espíritu valiente
mira vacilar su estrella;
al paso que su infortunio
sin esperanzas lamenta,*

*rememorando su hogar
los infantes y las hembras.*

*Arden ya en medio del campo
cuatro extendidas hogueras,
cuyas vivas llamaradas
irradiando, colorean
el tenebroso recinto
donde la chusma hormiguea.
En torno al fuego sentados
unos lo atizan y ceban;
otros la jugosa carne
al rescoldo o llama tuestan;
aquél come, éste destriza,
más allá alguno degüella
con afilado cuchillo
la yegua al lazo sujeta.*

*Y a la boca de la herida
por donde ronca y resuella,
y a borbollones arroja
la caliente sangre afuera
en pie, trémula y convulsa,
dos o tres indios se pegan
como sedientos vampiros
sorben, chupan, saborean,
la sangre, haciendo un murmullo
y de sangre se rellenan.
Baja el pescuezo, vacila,
y se desploma la yegua
con aplausos de las indias
que a descuartizarla empiezan.*



Ilustró: MARTINEZ HOWARD

SALUDO A PAYSANDU

GABINO EZEIZA

*Heroico Paysandú, yo te saludo,
hermano de la patria en que nací.
Tus hechos y tus glorias esplendentes
se cantan en mi patria como aquí.*

*Los bardos que tenemos en el Plata
que escalan el Olimpo en su canción,
dedican a este pueblo de valientes
su grande y más sublime inspiración.*

*Hermanos en las luchas y en las glorias
lo mismo que allá en Ituzaingó,
y en hechos nacionales que la historia
en uno y otro pueblo mencionó.*

*Heroico Paysandú, yo te saludo
la Troya Americana porque lo es
saludo a este pueblo de valientes
y cuna de los bravos treinta y tres.*

(Improvisación)



Ilustró: CARLOS HORACIO GORRIARENA

EL CHINGOLO

(Fragmento)

LEOPOLDO LUGONES

Cuando el campo está más solo
y la casa en paz, abierta,
aparece por la puerta,
muy sí señor, el chingolo.

Viene en busca de una miga
o una paja de la escoba,
que, ciertamente, no roba
porque la gente es su amiga.

Salta confiado al umbral
y solicita permiso,
con un gritito conciso
como pizca de cristal.

.....

En la ladera de cuarzo
del camino que se ahonda,
bajo una mata redonda
anida de agosto a marzo.

Su cesto de cerda y paja
coloca al lado del norte
a fin de que así soporte
viento y lluvia con ventaja.

Y despistando al gaudul
con artificios sencillos,
pone sus tres huevecillos
crispados en fondo azul.



Ilustró: ENRIQUE POLICASTRO

NENIA

(Fragmento)

CARLOS GUIDO SPANO

*En idioma guaraní,
una joven paraguaya
tiernas endechas ensaya
cantando en el arpa así,
en idioma guaraní.*

*Llora, llora, Urutaú,
en las ramas del Yatay,
ya no existe el Paraguay
donde nací como tú,
Llora, llora, Urutaú,*

*En el dulce Lambaré,
feliz era en mi cabaña;
vino la guerra y su saña
no ha dejado nada en pie
en el dulce Lambaré.*

.....
*De un verde Ubirapua
mi novio que combatió
como un héroe que en el Timbó*

*al pie sepultado está
de un verde Ubirapitá.*

*Rasgado el blanco tipoy
tengo en señal de duelo
y en aquel sagrado suelo
de rodillas siempre estoy
rasgado el blanco tipoy.*

*Lo mataron los cambá
no pudiéndolo rendir,
él fue el último en salir
de Curuzú y Humaitá.
Lo mataron los cambá.*

.....
*Llora, llora, Urutaú,
en las ramas del Yatay;
ya no existe el Paraguay
donde nací como tú.
Llora, llora, Urutaú.*



Ilustró. ROBERTO GONZALES

EL OMBU

(Fragmento)

LUIS DOMINGUEZ

Cada comarca en la tierra
tiene un rasgo prominente,
el Brasil su sol ardiente
minas de plata el Perú,
Montevideo su cerro,
Buenos Aires, patria hermosa,
tiene su pampa grandiosa,
la Pampa tiene el ombú.

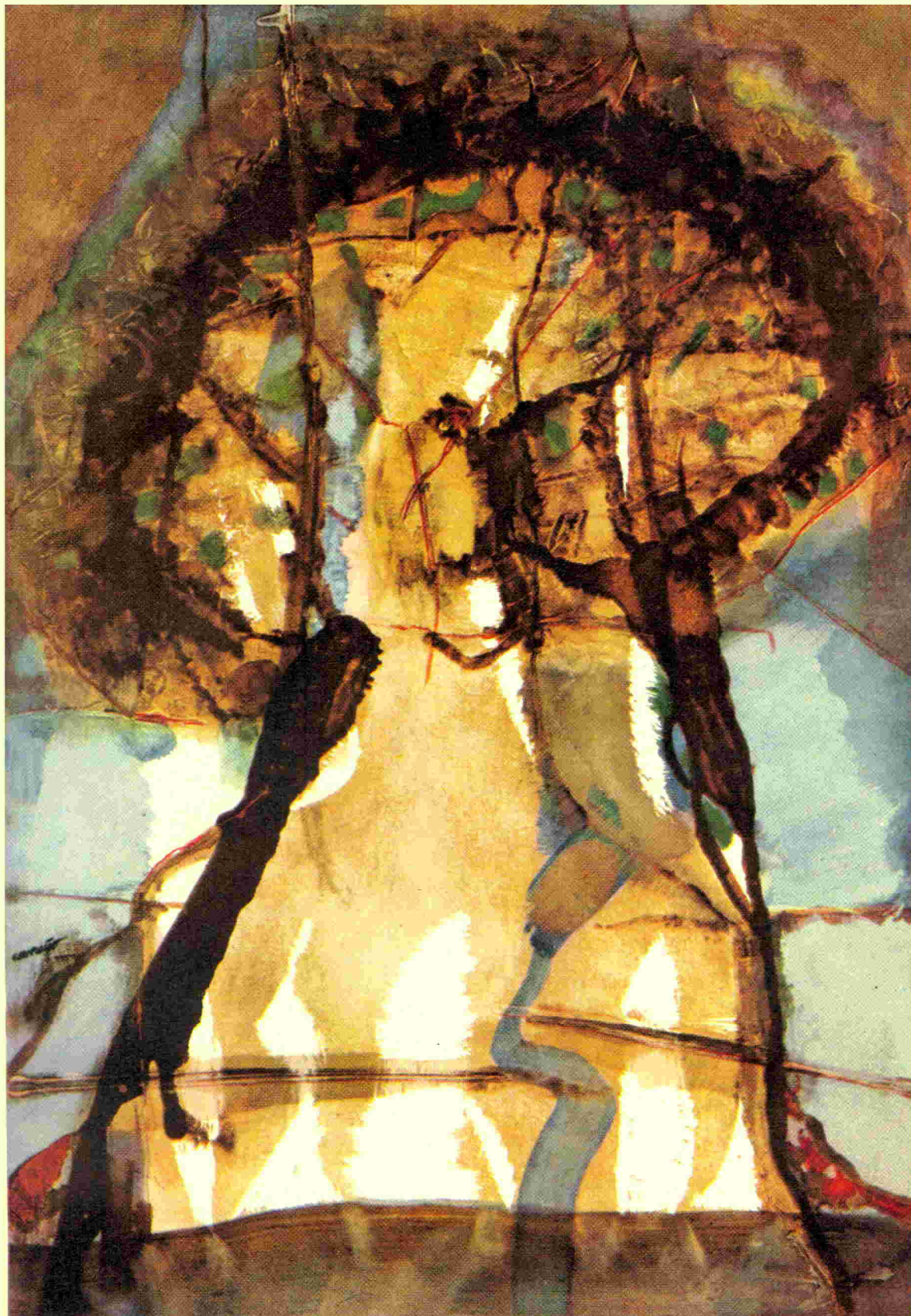
.....
No hay allí bosques frondosos
pero alguna vez asoma
en la cumbre de una loma
que se alcanza a divisar
el ombú, solemne, aislado,
de gallarda, airosa planta,
que a las nubes se levanta
como faro de aquel mar.

El ombú. Ninguno sabe
en qué tiempo, ni qué mano,
en el centro de aquel llano
su semilla derramó.
Mas su tronco tan nudoso,
su corteza tan roída,
bien indican que su vida
cien inviernos resistió.

Al mirar cómo derrama
su raíz sobre la tierra,
y sus dientes allí entierra
y se afirma con afán,
parece que alguien le dijo
cuando se alzaba altanero;
Ten cuidado del pampero
que es tremendo el huracán.

Puesto en medio del desierto,
el ombú, como un amigo,
presta a todos el abrigo
de sus ramas con amor;
hace techo de sus hojas
que no filtra el aguacero
y a su sombra el sol de enero
templa el rayo abrasador.

.....
Y si en pos de amarga ausencia
vuelve el gaucho a su partido,
echa penas al olvido
cuando alcanza a divisar
el ombú, solemne, aislado,
de gallarda, airosa planta,
que a las nubes se levanta,
como faro de aquel mar.



Ilustró: ANIBAL CARREÑO.

MILONGAS CLASICAS

ALMAFUERTE

Aquí me pongo a cantar
con cualquiera que se ponga,
la mejor, la gran milonga
que se habrá de perpetuar.

Y voy a cantarte a ti,
en mi chismaje querido
porque lo vil y caído
me llena de amor a mí.

Por ti voy a descender
a detalles y simplezas;
la basura de tus piezas
con mi espíritu a barrer,
a expurgar tu habitación
de sus hálitos perversos;
y en el humo de mis versos
a curar tu corazón.

.....
No lo sé, ni debo nunca
descubrirlo, y no te asombres.
La novela de los hombres
vale más que quede trunca.

Y es difícil y es ingrato
demostrar lo razonable;
y no siempre es confesable
cualquier móvil inmediato.

No hay hallazgo más traidor
que acertar consigo mismo
ni más loco excursionismo
que explorarse el interior.

Ni trabajo ni jornada,
donde un óbice no quepa,
vale más que no se sepa
los orígenes de nada.
Se fabrican sacros panes
profiriendo sacrilegios
y hospitales y colegios
con limosna de rufianes.

Porque siempre ha sido escoria
la razón de lo que brilla;
y pelusa y arenilla
los secretos de la gloria.



H. Basaldúa

Ilustró: HECTOR BASALDUA

Semblanza de los artistas que colaboran por orden alfabético

ALONSO, CARLOS

Nació en Tunuyán, provincia de Mendoza, el 4 de febrero de 1929. Alumno de Gómez Cornet y Spilimbergo, trasciende al panorama plástico luego de una exposición individual celebrada en 1953 en la Galería Viau de Buenos Aires. Ganador del concurso EMECE para ilustrar la segunda parte del Quijote. Sus exposiciones viajan al exterior. París, México, Nueva York, Washington, Saigón, etc., han sido sedes constantes de sus obras.

BASALDUA, HECTOR

Nació en Fergamino, provincia de Buenos Aires, el 19 de setiembre de 1895. Estudió en la Academia Nacional de Bellas Artes. Realiza numerosas exposiciones internacionales. Pittsburgh, Nueva York, Río de Janeiro, en la VI Bienal de San Pablo. Sus actividades como escenógrafo del Teatro Colón han trascendido al plano internacional. Ha obtenido en 1949 el premio Falaza.

BATLLE PLANAS, JUAN

Nació en Torroella de Montgri (Cataluña, España), el 3 de marzo de 1911. Radicado de muy niño en nuestro país, expone por vez primera en 1939. Sus exposiciones se suceden tanto en nuestro medio como en el extranjero. Es experto en ciencias de la educación. Ha dictado cursos sobre estética, psicología de la forma y estilos contemporáneos. Es miembro de la Academia Nacional de Bellas Artes. Ha obtenido en 1960 el premio Palanza.

BIANCO, EUGENIO RODOLFO

Nació en 1932 en la provincia de Buenos Aires. Estudió en las Escuelas Nacionales de Bellas Artes Manuel Belgrano y Prilidiano Pueyrredón. En 1962 expone en Lirolay, Teatro San Telmo, Galería Plástica, Exposición de Artes Plásticas de la Secretaría de Guerra y recientemente en la Galería Falbo de Buenos Aires. Ha realizado viajes al interior de nuestro país y a Chile, Brasil, Uruguay y Paraguay.

CARREÑO, ANIBAL

Egresado de la Escuela Nacional de Bellas Artes como grabador, ilustrador y profesor de dibujo, concurrió al taller del maestro De Ferrari. Integra el grupo Sur desde sus comienzos. Ha realizado innumerables exposiciones en el país y en el extranjero, San Pablo IV Exposición Bienal, México, París, Madrid, Barcelona, Río de Janeiro, etc. Es Primer Premio Salón Anual de Santa Fe, Premio de Honor Ver y Estimar, Primer Premio, Salón Automóvil Club Argentino, y otros.

GNECCO, JORGE A.

Nació en la Capital Federal en el año 1914. Realiza numerosas exposiciones individuales y colectivas. Ha concurrido con sus obras a salones Provinciales y Nacionales. Obtuvo el Premio Estímulo en el XXVI Salón de Rosario, Premio Ministerio de Hacienda en el Salón J. A. Terry, Jujuy 1959, etc. Foseen obras suyas los museos de Santa Fe, Bahía Blanca, La Plata y Galerías Particulares. Radicado en Jujuy, ejerció la docencia en la Escuela Provincial de Artes Plásticas. De regreso a la capital, tiene en preparación una muestra de óleos y dibujos sobre temas de nuestras provincias del norte.

GONZALES, ROBERTO

Nació en Gualeguay, provincia de Entre Ríos, en 1929. Inició sus estudios con Emilio Pettorutti, continuándolos con Cecilia Marcovich. En 1960 obtiene una beca del Gobierno de Entre Ríos y viaja a Francia, Holanda, Bélgica y España. En 1963 es seleccionado para participar en la muestra de Pintores Jóvenes en el Museo de Arte Moderno de París. En 1958 obtiene el Premio Estímulo en el Salón Mar del Plata; en 1959 en el Salón del Litoral y en 1963 conquista un Primer Premio IV Adquisición en el Salón Mar del Plata.

GORRIARENA, CARLOS HORACIO

Estudió con Demetrio Urruchúa. Expone en la SAAP en el año 1959. Forma parte del Grupo del Plata desde su fundación en el año 1959. Ha participado en distintas exposiciones colectivas en los años 1960, 1961, 1962 y 1963. Ha obtenido premios en distintos salones de la Capital e interior del país. En la actualidad alterna su labor creadora con la de publicista, siendo Director de Arte de una conocida publicidad de nuestro medio.

LANOEL, ALEJANDRO

Nacido en nuestro país, cursó sus estudios con el maestro español José Paris, de la Real Academia de San Fernando. Prosiguió más tarde con el pintor Carlos Poggi, ingresando a la cátedra del profesor Carlos Jurado, con quien realizó un curso de perfeccionamiento. Efectuó diversas exposiciones individuales, Van Riel, Galatea, Huemul, Velázquez y algunas del interior del país. Participó en diversas exposiciones colectivas, Muestra Flotante por los países de Oriente, Primera muestra internacional de Arte Moderno, etc. Esta representado en los Museos Castagnino de Rosario, Municipalidad de Buenos Aires, Municipalidad de Tandil, etc., en nuestro país y en diversas instituciones de Estados Unidos, Bulgaria, Inglaterra, Francia, etc.

MARTINEZ HOWARD, JULIO

Nació en Buenos Aires en 1932. Integrado desde joven al movimiento plástico, expone en las principales salas del interior del país, como así también de la capital. Sus exposiciones ya sean colectivas o individuales se suceden a lo largo de los últimos cinco años. Obtiene el Primer Premio de Dibujo en el Salón de Santa Fe en 1964. Este mismo año expone junto a Carlos Alonso y Roberto Gonzales en la galería Lescaux. Tiene programada una nueva exposición de carácter individual para mediados del mes de octubre. Talentoso artista, se espera su producción con verdadero interés.

POLICASTRO, ENRIQUE

Nació en Buenos Aires el 5 de enero de 1898. Inició sus estudios bajo la dirección del pintor Alejandro Christophersen; prosiguiendo luego con el maestro español Julio Vila y Prades. Desde 1925 concurre a la mayoría de los salones oficiales. Participó en la muestra Cincuenta años de Pintura Argentina y por cuatro veces en el concurso Falanza. En 1962 realizó en el Teatro General San Martín (Museo de Arte Moderno) una exposición retrospectiva de sus obras. Ha sido designado jurado en varios salones nacionales y provinciales. Ha obtenido numerosas recompensas y entre otras el Primer Premio Comisión Nacional de Bellas Artes Salón de Acuarelistas, 1930; Primer Premio Comisión Nacional de Bellas Artes 1935, 36; Primer Salón Jockey Club de Buenos Aires 1942, etc. Poseen obras suyas los principales museos nacionales y extranjeros.

SEDANE, LUIS

Nació en Buenos Aires, el 1° de junio de 1910, pero la mayor parte de su infancia, así como la adolescencia y la primera juventud, transcurre en Galicia. Recibido de abogado en la Universidad de Santiago de Compostela, regresa a Buenos Aires. Su admiración por la poesía gallega medieval y lo auténticamente popular, ya sea de su patria adoptiva o de cualquier parte del mundo, confieren en él elementos que conforman su expresión plástica. En 1962 recibió el premio Falanza. Posee varios premios internacionales como ilustrador y artista gráfico. Ha incursionado en el grabado, el óleo, la ténpera, acuarelas, dibujos y murales. Recientemente ha ilustrado varias ediciones de libros de poesía, teatro, como así también de discos.

VAGHI, HUGO JOSE

Nació en 1933 en Buenos Aires. Estudio en las Escuelas Nacionales de Bellas Artes "Manuel Belgrano" y "Prilidiano Pueyrredón". Título de Profesor de Dibujo y Pintura. Realiza exposiciones colectivas en las galerías Lirolay, Teatro San Telmo, Estímulo de Bellas Artes y Plástica. Participa en salones Nacionales y Provinciales. Mención Honorífica del Salón MEEBA de 1960. Mención Honorífica Salón de Invierno de Bellas Artes en 1960.



ILUSTRO: HUGO JOSE VAGHI